

अछाम जिल्ला
(साठौं विकास/समाप्तिका)



मनसुन पूर्वतयारी तथा प्रतिकार्य योजना अछाम-२०७५

प्रथम पटक संशोधन २०८०

दोस्रो पटक संशोधन २०८१

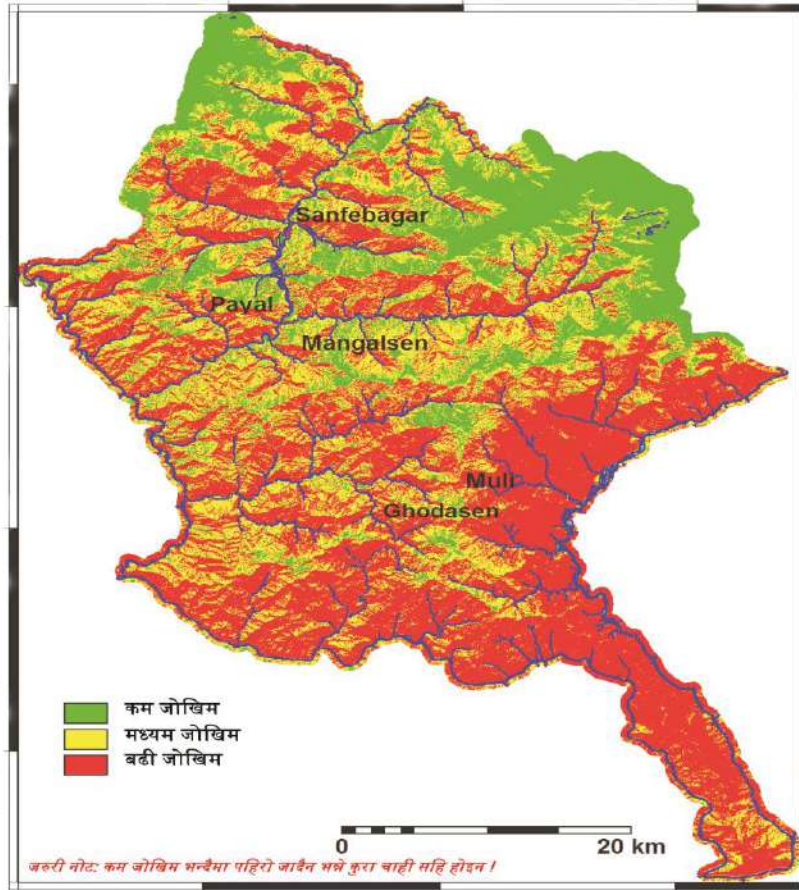


जिल्ला विपद् व्यवस्थापन समिति, अछाम

विपद् पूर्व तयारी तथा प्रतिकार्यका गतिविधिहरू संचालन गर्न तथा सामान्य अवस्थामा गर्नुपर्ने पूर्वतयारीका सूचकहरूसहितको आपतकालिन पूर्वतयारी योजना अछाम जिल्लामा विगतमा भएका र हुनसक्ने विपद्हरूलाई ध्यानमा राखी तयार पारिएको छ । यस योजनाले विपद् व्यवस्थापनको क्षेत्रमा कार्यरत संघसंस्थाहरूकालागि प्रारम्भिक चरणको सूचना अध्ययन गर्न मद्दत गर्ने विश्वास गरिएको छ ।

मनसुन पूर्वतयारी तथा प्रतिकार्य योजना –२०८१

अछाम जिल्लाको पहिरो जोखिम नक्शा



दस्तावेज: मनसुन पूर्वतयारी तथा प्रतिकार्य योजना २०८१, अछाम
:यलकययल एचभउबचभमलभकक बलम अकउयलकभ एबिल दण्डज्ञ, ब्यजजक

प्रकाशक: जिल्ला विपद् व्यवस्थापन समिति, अछाम

प्रकाशन मिति: २०८१ जेठ १४ गते

सर्वाधिकार: ©प्रकाशकमा

सल्लाहकार: श्री शिव प्रसाद लम्साल, प्रमुख जिल्ला अधिकारी, अछाम
श्री सन्तोष वि.क, प्रशासकिय अधिकृत, अछाम

प्राविधिक सहयोग: वर्ल्ड भिजन ईन्टरनेशनल नेपाल/वाक नेपाल



नेपाल सरकार

गृह मन्त्रालय

जिल्ला प्रशासन कार्यालय

मंगलसेन, अछाम

मेरो भन्नु

☎ : ०९७-६२०१३७

०९७-६२०३२७

Email : daoachham11@gmail.com

अछाम जिल्ला पहिरोको उच्च जोखिम छ, जसबाट वर्षेनि ठुलो धनजनको क्षति हुने गरेको छ, विपद् जोखिम न्यूनीकरण तथा व्यवस्थापन ऐन २०७४ (संशोधित ऐन २०७६) पारित भै कार्यान्वयनमा रहेको अवस्थामा मनसूनजन्य प्रकोपको कारण हुने मानवीय तथा भौतिक क्षतिको मात्रालाई कम गर्न जिल्लास्तरमा मनसूनको पूर्वतयारी तथा प्रतिकार्य योजना निर्माण गरी कार्यान्वयन हुन थप जरुरी देखिन्छ। सोही अनुसार विगत २ वर्षदेखि यस जिल्लामा पनि मनसूनजन्य विपद्को प्रतिकार्य तथा योजना निर्माण गरी मनसूनको बखत हुने क्षति न्यूनीकरण गर्न मनसून पूर्वतयारी तथा प्रतिकार्य योजना तयारी गरी लागु गरिदै आईएको सन्दर्भमा यसलाई निरन्तरता दिँदै **मनसून पूर्वतयारी तथा प्रतिकार्य योजना २०८१** स्वीकृत भई कार्यान्वयन आएको छ।

यस वर्षको मनसून औषत भन्दा बढि हुने एकै पटक भारी वर्षा हुने, बेमौसमी वर्षा हुने, तथा माथिल्लो तटीय क्षेत्रमा भारी वर्षा हुँदा अछाम जिल्लामा असर हुने विगतको अनुभवले देखाएको छ। विशेष गरेर कर्णली नदी, कैलास खोला तथा बुडिगंगाका कारण रामारोशन गाउँपालिका, साँफेवगर नगरपालिका, मंगलसेन नगरपालिका, पञ्चदेवल नगरपालिका, कमलबजार नगरपालिका तथा तुर्माखाँद गाउँपालिकाको अधिकांश भुभाग प्रभावित हुने गरेको छ, अन्य पालिका पनि जोखिममा छन्।

पछिल्लो समयमा पूर्व सूचना प्रणालीको विकासले बाढीजन्य विपद्का कारण हुने मानवीय तथा भौतिक क्षति कम गर्न सकिएको अवस्था सकारात्मक पक्ष हो। अछाम जिल्लाले विगत २ वर्षदेखि पूर्वतयारी तथा प्रतिकार्य योजनाको अभ्यास राष्ट्रिय विपद् प्रतिकार्य कार्यढाँचा २०७० (प्रथम संशोधन २०७५) को मार्गदर्शनमा आधारित भएर यो वर्षपनि हुनसक्ने आकलनका साथ **“मनसून पूर्वतयारी तथा प्रतिकार्य योजना २०८१”** को रूपमा अद्यावधिक गर्ने कार्य प्रशंसायोग्य छ र यसले मनसून पूर्वतयारी तथा प्रतिकार्यमा महत्वपूर्ण भूमिका खेल्नेछ, भन्ने विश्वास लिएको छु।

यस जिल्लाको **“मनसून पूर्वतयारी तथा प्रतिकार्य योजना २०८१”** तयार गर्ने क्रममा सहयोग पुऱ्याउनु हुने सबै सरोकारवाला निकायलाई धन्यवाद ज्ञापन गर्दछु। साथै यस योजना तयार पार्ने क्रममा सहजीकरण तथा प्राविधिक सहयोग पुऱ्याउने वर्ल्ड भिजन इन्टरनेशनल नेपाल/पहुँच र सृजनाका लागि सहकार्य नेपाल (वाक नेपाल) प्रति आभार व्यक्त गर्दछु। जिल्ला आपतकालिन कार्य संचालन केन्द्रले विभिन्न सरोकारवालासँग समन्वय गरी तथ्याक सकलन गर्ने, समन्वय गर्ने कार्य गरेकोमा धन्यवाद दिन चाहन्छु।

अन्तमा, यो योजना आफैमा एक दस्तावेज भएकाले सम्बद्ध सबै निकायहरूले विषयगत योजना अनुरूप आ-आफ्नो जिम्मेवारीका साथ मनसूनका वेला तयारी अवस्थामा रहने र पूर्व रूपमा कार्यान्वयनमा ल्याउने अपेक्षा गर्दै स्वीकृत योजनाको पूर्ण सफलताको कामना गर्दछु।

धन्यवाद।

प्रमुख जिल्ला अधिकारी

एवं अध्यक्ष

जिल्ला विपद् व्यवस्थापन समिति, अछाम

Contents

१. परिचय :	6
२. मनसुन पूर्व तयारी योजना निर्माणका उद्देश्यहरु	6
३. जिल्लाको समष्टिगत वस्तुस्थिति :	6
३.१ जिल्लाको भौगोलिक स्थिति :	7
३.२ सडक यातायात	7
३.३ भु-उपयोगको स्थिति:	9
३.४ गाउँपालिका र नगरपालिकाको जनसंख्या विवरण: राष्ट्रिय जनगणना २०७८	9
३.५ जलवायु	10
३.६ नदीनाला र ताल तलैया:	10
४. विगतमा मनसूनी प्रभावले पारेको असर	11
५. यस वर्षको मौसम पूर्वानुमान आंकलन	12
६. अछाम जिल्लाको मनसुन जन्य (बाढी तथा पहिरो) प्रकोप नंक्साङ्कन :	14
७. मनसुन पूर्वतयारी तथा प्रतिकार्य योजना	15
७.१ पहिलो तह :	15
७.२ दोश्रो तह :	15
७.३ तेश्रो तह :	16
८. समन्वयात्मक व्यवस्थापकिय तयारी (Coordination and Management)	17
९. विषयगत क्षेत्र अनुसार मनसुन पूर्वतयारी कार्य योजना	17
९.१. आपत्कालिन सञ्चार, खोज तथा उद्धार	17
९.२. खाद्य सुरक्षा, कृषि तथा वन	18
९.३. आपत्कालिन शिविर व्यवस्थापन तथा संरक्षण	19
९.४. स्वास्थ्य तथा पोषण	19
९.५. आपत्कालिन शिक्षा	20
९.६. खानेपानी , सरसफाइ तथा स्वास्थ्य प्रवर्द्धन	20
९.७. शीघ्र, पुर्नलाभ तथा गैरखाद्य	21
१०. गाउँ/नगरपालिकाहरुको मनसुन जन्य विपद्को साभ्ना पूर्वतयारी तथा आकस्मिक प्रतिकार्यका लागि	23
११. बाढी तथा पहिरो विपद् प्रतिकार्य योजना (१ देखि ७ दिन)	25
१२. पूर्व सूचना प्रणाली	26
१३. तिन दिने पूर्वानुमानको कार्य संचालन विधि	27
(क) टिगर संयन्त्र	27

(ख) भूमिका तथा उत्तरदायित्व तालिका	27
१४. आवश्यकताको लेखाजोखा	29
१४.१ खोज तथा उद्धार सामग्री	29
१४.२ मानवीय श्रोत	39
अनुसूचीहरु	40
अनुसूची १ विपद् प्रारम्भिक द्रुत लेखाजोखा फाराम (Initial Rapid Assessment-IRA).....	40
अनुसूची- २ विस्तृत सर्वेक्षण(घरधुरी सर्वेक्षण) फाराम.....	45
अनुसूची- ३ विषयगत अगुवा तथा सदस्यहरुको विवरण	50
उद्देश्य:.....	51
जिम्मेवारी:.....	51
सम्भावित असरहरु:.....	51
मानवीय सहयोग सम्बन्धी न्यूनतम मापदण्ड	53
अनुमानित विपद्को अवस्था.....	53
४ क्षेत्र ९ ऋणिकतभच०रु आपत्कालिन शिविर व्यवस्थापन तथा संरक्षण:.....	55
उद्देश्य	56
जिम्मेवारी :	56
मानवीय सहयोगसम्बन्धी मापदण्ड	56
न्यूनतम सूचकहरु:.....	56
उद्देश्य	58
जिम्मेवारी :	58
उद्देश्य :	59
जिम्मेवारी	60
खानेपानी तथा सरसफाइका क्षेत्रमा मानवीय सहयोगका न्यूनतम मापदण्ड	60
सम्भावित मानवीय असर	60
उद्देश्य:.....	61
जिम्मेवारी :	62
मानवीय सहयोग सम्बन्धी मापदण्ड (गैह्र खाद्यतर्फ).....	62
अनुसूची- ४ मानवीय सहयोग सम्बन्धी मापदण्ड (खाद्य तर्फ) :.....	62

१. परिचय :

जल उत्पन्न विपद्को दृष्टिले अति जोखिमपूर्ण देशहरू मध्ये नेपाल पनि एक हो । विश्वका दुई सय मुलुकमध्ये नेपाल भूकम्पका हिसाबले ११ औं, बाढीको हिसाबले ३० औं स्थानमा र जलवायु परिवर्तनको हिसाबले चौथौं जोखिमपूर्ण देशको रूपमा रहेको छ । नेपालमा विशेषगरी नियमित रूपमा हुने बाढी, पहिरो, हुरीबतास, आगलागी, महामारी जस्ता मौसमी प्रकोपबाट हरेक वर्षलगभग बीस हजार भन्दा बढि परिवारहरू प्रभावित हुने गरेका छन् । प्रति वर्ष विभिन्न प्रकोपहरूबाट १००० मानिसहरूको मृत्यु हुने गर्दछ, जसमध्ये वार्षिक ३०० जनाको मृत्यु बाढी तथा पहिरोका कारणले मात्रै हुने गर्दछ । (विपद् व्यवस्थापन सम्बन्धी रणनीतिक) ।

नेपालमा विभिन्न समयमा आइपरेका विभिन्न किसिमका संकट तथा विपद्हरूबाट व्यापकरूपमा धनजनको क्षति हुँदै आएको छ । गृह मन्त्रालयबाट प्रकाशित तथ्याङ्क अनुसार २०७२ वैशाख १२ गते गएको विनाशकारी भूकम्प वाट मात्र ८९४० को मृत्यु २४,३२९ घाइते भएका छन भने भौतिक क्षतिमा पुर्णघर क्षति ७,९०,००० आंशिक क्षति २,८४,४८२ भएका छन । प्रकोपको कारण हरेक वर्ष औसतमा करिब १ अरब २० करोड ८० लाख बराबरको सम्पत्तिको क्षति नेपालले व्यहोर्नु परेको छ । त्यसै गरेर नेपालको विकास दर ४ प्रतिशतले रहेको छ भने प्रकोपले विनाश गर्ने दर ८ देखि २५ प्रतिशत सम्म हुने गरेको देखिएको छ ।

अछाम जिल्लाको विपद्को इतिहास पहिल्याउने हो भने विशेषगरी भूकम्प, बाढी पहिरो, खडेरी, हुरीबतास, असिनापानी चट्टयाड प्रमुख रूपमा देखिन्छ भने आगलागी, असिनापानी, भू-क्षय आदी घटनाहरू पनि सशक्त रूपमा देखिन्छन् । वातावरण प्रदुषणका साथै स्वास्थ्य सम्बन्धी आवश्यक पूर्वाधारहरूको अभाव र आवश्यक जनचेतनाको कमीका कारण विभिन्न खालका मानव सृजित विपद्को मात्रा दिनानुदिन बढ्दो छ । विशेषगरी काँच र प्लाष्टिकको उचित व्यवस्थापन प्रमुख समस्याका रूपमा रहेको छ । जसको कारणले विविध स्वास्थ्य तथा सामाजिक समस्या हुने गरेको देखिन्छ ।

जिल्ला स्तरमा पहिलो पटक २०७५ सालमा प्रथम संस्करणको रूपमा मनसुन पूर्वतयारी तथा प्रतिकार्य योजना प्रकाशन गरिएको थियो । सरोकारवाला निकायहरूबाट वार्षिक रूपमा प्राप्त सूचनाहरूलाई समावेश गरी हाल जिल्लामा रहेका क्षेत्रगत कार्यालयहरू को सहयोगमा मनसुन पूर्व तयारी योजनालाई प्रथम पटक संशोधन २०८० र दोस्रो पटक संशोधन गरि मनसुन पूर्व तयारी तथा प्रतिकार्यको दोस्रो संशोधन २०८१ लाई प्रकाशन गरिएको छ ।

२. मनसुन पूर्व तयारी योजना निमार्णका उद्देश्यहरू

- विपद्को समयमा जीवन जोखिममा परेका व्यक्तिहरूको उद्धार तथा जटिल अवस्थामा रहेका प्रभावितहरूको उद्धारका लागि प्रभावकारी संयोजनको निमित्त कार्यरत रहने ।
- मनसुन पूर्व तयारी योजनामा भएको व्यवस्था अनुसार नेतृत्व **Lead Agency** संग बैठक, खोज तथा उद्धार सम्बन्धी टोलीको गठन, खाद्य सामग्री तथा गैरखाद्य सामग्रीको पहिलेनै भण्डारणका लागि गाउँपालिका र नगरपालिकासंग सहकार्य र समन्वय गर्ने ।
- मनसुन पूर्वका समयमा अन्तरनिकाय बिच प्रभावकारी समन्वय गर्ने ।
- जिल्ला स्थित स्थानीय विपद् व्यवस्थापन समितिमा सूचनाको व्यवस्थापनका लागि DEOC लाई क्रियाशिल बनाउने ।
- जिल्ला स्तरमा समेत पूर्वतयारीका सामग्री व्यवस्थापन तथा प्रतिकार्यका लागि आवश्यक स्रोत र साधनको व्यवस्थापन गर्ने ।
- गाउँपालिका र नगरपालिकामा गठन भएका स्थानीय विपद् व्यवस्थापन समिति तालिम प्राप्त जनशक्ति र खोज तथा उद्धार सामग्रीको सुची तयार गर्ने ।

३. जिल्लाको समष्टिगत वस्तुस्थिति :

नेपाल अधिराज्यका ७ वटा प्रदेशहरू मध्ये सुदूरपश्चिम प्रदेश अन्तर्गत पर्ने पहाडी जिल्लाहरूमा अछाम जिल्ला एक हो । यस जिल्लाको सदरमुकाम मङ्गलसेन हो । यस जिल्लामा २०७४ साल फागुन २७ गतेको नेपाल सरकारले स्थानीय तह कार्यान्वयन सँगै अछाम जिल्लामा ६ गाउँपालिका ४ वटा नगरपालिका गरि जम्मा १० वटा स्थानीय तह रहेका छन् । यस जिल्लालाई २ वटा संसदीय निर्वाचन क्षेत्र ४ वटा प्रदेशसभा निर्वाचन क्षेत्रमा विभाजन गरिएको छ । यहाँ रहेका धार्मिक मठमन्दिर हरूमा वैद्यनाथ, वर्दादेवी, षोडशादेवी, तितौडा र पञ्चदेवल आदि मुख्य रूपमा रहेका छन् । अछाममा पाइने जनावर र पशुपन्छी मध्ये अछामी नौमुठे गाईमा उल्लेखनीय विशेषता पाइन्छ । यस जिल्लामा ऐतिहासिक पर्यटनस्थलको रूपमा खप्तड र सदरमुकामबाट करिब १७ कोष टाढा पर्ने साविकको रामारोशन अन्तर्गत ३७८७ मिटरको उचाइमा अवस्थित बाह्र वण्ड अठार खण्ड नामले चिनिने रामारोशन पर्यटकीयस्थल रहेको छ । जसमा जम्मा १२ वटा ताल र १८ वटा समथर फाँटहरू रहेका छन् । विशिष्ट पहिचान भएको अछाम जिल्लाको पनि ऐतिहासिक पृष्ठभूमि विशिष्ट खालको रहेको छ ।

३.१ जिल्लाको भौगोलिक स्थिति :

<p>भौगोलिक स्थिति</p> <p>पूर्व : कालिकोट र दैलेख पश्चिम : डोटी उत्तर : बाजुरा दक्षिण : सुर्खेत अक्षांश : २८° ४६' देखि २९° २३' उत्तरसम्म र देशान्तर : ८१° ३२' देखि ८१° ३५' पूर्वसम्म कुल क्षेत्रफल : १६९२ वर्ग किलोमिटर उचाइ : ५४० मिटरदेखि ३८२० मिटरसम्म सदरमुकामको उचाइ : १३२६ मिटर</p>	<p>राजनैतिक तथा प्रशासनिक विभाजन</p> <p>प्रदेश : सुदूरपश्चिम प्रदेश जिल्ला : अछाम प्रतिनिधिसभा निर्वाचन क्षेत्र : २ प्रदेशसभा निर्वाचन क्षेत्र : ४ गाउँपालिका संख्या : ६ नगरपालिका : ४</p>
<p>जनसंख्या</p> <p>महिला : १,२३,५३३ जना पुरुष : १,०५,३१९ जना जम्मा : २,२८,८५२ घरघुरी संख्या : ४९,५९३ सरदर परिवार संख्या : ४.६१ जनघनत्व प्रति वर्ग किमी : १३६</p>	<p>शैक्षिक स्थिति</p> <p>आधारभूत तह : ३९७ माध्यमिक तह : ९६ बालविकास केन्द्र : ४७२ सामुदायिक अध्ययन केन्द्र : ४२ विशेष शिक्षाका कक्षा : ३ क्याम्पस : ७ स्थानीय तह (शिक्षा शाखा): १० साक्षरता साक्षरता दर : ९५.५५ प्रतिशत</p>
<p>स्वास्थ्य संस्थाको स्थिति</p> <p>जिल्ला अस्पताल : १ सामुदायिक अस्पताल : १ स्वास्थ्य कार्यालय : १ प्रा.स्वा.केन्द्र : २ स्वास्थ्य चौकी : ७२ आ.स्वा.के : ८ सामुदायिक स्वास्थ्य इकाई: ७ नगर स्वास्थ्यकेन्द्र : ५ आयुर्वेद औषधालय : १</p>	<p>भूउपयोग:</p> <p>कुल क्षेत्रफल : १६९२ वर्ग किलोमिटर खेती गरिएको कुल क्षेत्रफल : २८२१४ हेक्टर सिञ्चित सुविधा कुल क्षेत्रफल : ३३५१ हेक्टर अर्धसिञ्चित कुल क्षेत्रफल : ६५२८ हेक्टर सिँचाइ नभएको कुल क्षेत्रफल : ३२२३४ हेक्टर वनले ढाकेको क्षेत्रफल : १.०६१९ हेक्टर</p>

३.२ सडक यातायात

सडक यातायात विकासको दृष्टिकोणले अछाम जिल्लामा रहेका सडकहरुलाई अन्तर जिल्ला जोडने, अन्तरपालिका जोडने र स्थानीय तह भित्रका सडक गरेर तीन भागमा बर्गिकरण गरीएको छ ।

अन्तर जिल्ला जोडने सडक	अन्तरपालिका जोडने कच्ची सडक	स्थानीय तहभित्रका कच्ची सडक
दिपायल-साँफे-मंगलसैन (पक्की सडक बाह्रै महिना चल्ने)	तुर्माखाँद-ढुगांचाल्ना-ढकारी (कच्ची बाटो वर्षात सञ्चालन नभएको)	तुर्माखाँद गाउँपालिका १. तुर्माखाँद-रहफ(कच्ची निर्माणाधिन)
मध्यपहाडी लोकमार्ग (पक्की सडक बाह्रै महिना चल्ने)	बेल्खेत-पुनेपाटा-ढकारी (कच्ची बाटो वर्षातको समय भारी वर्षा हुदा नहुने)	२. धमाली-तोषी-रानीवन-चिसी-तुर्माखाँद (कच्ची निर्माणाधिन)

चिसापानी-जंगलघाट-मंगलसेन-कच्ची बाटो खोलिएको र जंगलघाटमा पुल निर्माण नभएको)	बेल्खेत-पुनेपाटा-तुर्माखाँद (कच्ची बाटो वर्षातको समय भारी वर्षा हुदा नहुने)	३. कुनिगडा-बगुरखाल-बाँसकाडा तुर्माखाँद (कच्ची वर्षातको समयमा अवरुद्ध)
सेती लोकमार्ग (कच्ची , निर्माणाधिन सडक)	कमलबजार-ढकारी (कच्ची बाटो वर्षातको समय भारी वर्षा हुदा नहुने)	ढकारी गाउँपालिका १ ढकारी-बेनी-बलाता (निर्माणाधिन) २ ढकारी-अम्गाउँ (कच्ची सञ्चालनमा रहेको) ३ ढकारी-हिच्मा (कच्ची वर्षातमा बन्द)
रहफ-हिल्सा (कच्ची , निर्माणाधिन सडक)	मंगलसैन-रामारोशन (कच्ची बाटो वर्षातको समय भारी वर्षा हुदा नहुने)	
साँफे-मार्तडी (पक्की सडक बाटै महिना चल्ने)	मंगलसैन-खेतगौरा-ढकारी (कच्ची बाटो निर्माणाधिन)	
चौरपाटी-नारीदाङ-दिपायल (कच्ची निर्माणाधिन)	मंगलसैन-चित्रे-चौरपाटी (कच्ची बाटो निर्माणाधिन पुल बनिरहेको)	
	जयगढ-रामारोशन (कच्ची बाटो वर्षातको समय भारी वर्षा हुदा नहुने)	कमलबजार नगरपालिका १ कमलबजार-बयला-बेल्खेत (कच्ची वर्षातमा बन्द) २ कमलबजार-बजुडा-चाल्सा (कच्ची वर्षातमा बन्द) ३ कमलबजार-मुली (कच्ची वर्षातमा बन्द)
	जयगढ-मेल्लेख(कच्ची बाटो वर्षातको समय भारी वर्षा हुदा नहुने)	
	साँफे-मेल्लेख (कच्ची बाटो बाटै महिना सञ्चालन)	
	साँफे-चौरपाटी (कच्ची बाटो वर्षातको समय भारी वर्षा हुदा नहुने)	
	मंगलसैन-चित्रे-साँफे (कच्ची बाटो निर्माणाधिन पुल बनिरहेको)	पञ्देवल विनायक नगरपालिका १. कालिकास्थान-बारला-कालेकाँडा (कच्ची वर्षातमा बन्द) २ विनायक-तोली (कच्ची वर्षातमा बन्द) ३ विनाइक-कुईका (कच्ची वर्षातमा बन्द)
	ठुलासैन-स्याउले-कमलबजार (कच्ची बाटो निर्माणाधिन)	
	विनायक-रामारोशन (कच्ची बाटो निर्माणाधिन)	मंगलसैन नगरपालिका १ ठाँटीखाँद-बलीगाउँ-मंगलसैन (कच्ची निर्माणाधिन) २ मंगलसैन-कालागाउँ (कच्ची वर्षातमा बन्द) ३ मंगलसैन-सुरैकोट (कच्ची वर्षातमा बन्द)
	मुजाबगर-ठाँटीखाद (कच्ची बाटो बाटै महिना सञ्चालन)	रामारोशन-गाउँपालिका १ मुजाबगर-भाटाकाटियाँ (कच्ची वर्षातमा बन्द) २ मुजाबगर-सुतार(कच्ची वर्षातमा बन्द) ३ मुजाबगर-बाटुलासैन(कच्ची वर्षातमा बन्द)
		बान्नीगढी जयगढ गाउँपालिका

		१ जयगढ-सल्याना(कच्ची वर्षातमा बन्द) २ जयगढ-गाज्रा(कच्ची सञ्चालनमा रहेको) ३ जयगढ-कालीका(कच्ची सञ्चालनमा रहेको)
		मेल्लेख-गाउँपालिका १ विन्देवासीनी-पोडशा, ऋषिदह, (कच्ची वर्षातमा बन्द) २ मेल्लेख-हात्तिकोट(कच्ची वर्षातमा बन्द) ३.विन्देवासीनी-कुष्कोट, ठाटी (कच्ची वर्षातमा बन्द)
		साँफेबगर नगरपालिका १ घुघुरकोट-देविस्थान (कच्ची वर्षातमा बन्द) २ साँफेबगर-बुढाकोट(कच्ची वर्षातमा बन्द) ३ साँफे-दुनी-पातलकोट(कच्ची वर्षातमा बन्द)
		चौरपाटी-गाउँपालिका १ चौरपाटी-सोकट(कच्ची वर्षातमा बन्द) २ चौरपाटी-पायल (कच्ची सञ्चालन) ३ चौरपाटी-लुंग्रा(कच्ची वर्षातमा बन्द)

३.३ भु-उपयोगको स्थिति:

क्र.सं.	विवरण	क्षेत्रफल (हे.)	प्रतिशत
१	कुल क्षेत्रफल	१६९२००	
२	कुल वन क्षेत्र	१,०६१९८	६२.७७
३	वन	८७१९९	५१.५४
४	भाडी, बुट्यान क्षेत्र	४०४३	२.३९
५	चरण क्षेत्र	१४९५६	८.८४
६	कृषि क्षेत्र	५६४४७	३३.३६
७	बस्ती, भीर, पाखा आदि	६५५५	३.८७

स्रोत: जिल्ला वन कार्यालय, अछाम

३.४ गाउँपालिका र नगरपालिकाको जनसंख्या विवरण: राष्ट्रिय जनगणना २०७८

क्र.सं.	गाउँपालिका र नगरपालिकाको नामावली	घरघुरी	जनसंख्या			घरपरिवारको औसत आकार
			जम्मा	पुरुष	महिला	
१	मंगलसेन नगरपालिका	६२२२	२६५५७	१२०८२	१४४७५	४.२७
२	साँफेबगर नगरपालिका	६३११	२५८९१	११७८९	१४१०२	४.२७
३	कमलबजार नगरपालिका	४५६९	२१०३२	९४५४	११५८७	४.६०
४	पन्चदेवल विनाइक नगरपालिका	५४१२	२६०८८	११८९३	१४१९५	४.८०

५	चौरपाटी गाउँपालिका	४८११	२१६८१	९४८४	१२१९७	४.५०
६	मेल्लेख गाउँपालिका	४७२२	२२७८५	१०४२२	१२३६३	४.८०
७	बान्नीगढी जयगढ गाउँपालिका	३१३४	१३५१९	५८१९	७७००	४.३०
८	रामारोशन गाउँपालिका	४८३२	२३६००	११०८५	१२५१५	४.८०
९	ढकारी गाउँपालिका	४३०५	२१९९८	१०५८५	११४१३	५.१०
१०	तुर्माखाद गाउँपालिका	५२४९	२४५७४	११६५९	१२९१५	४.६०

श्रोत: राष्ट्रिय जनगणना २०७८

३.५ जलवायु

समुद्री सतहबाट ६४० मिटरको उचाइदेखि ३८२० मिटर उचाइ भएको यस जिल्लामा हावापानीका विभिन्न रूपहरु पाइन्छन् । पहाडी तथा उच्च भागहरुमा तापक्रम हिउँदमा सरदर ५ से. रहन्छ । खोंच तथा टारहरुमा हिउँदमा २० से. सरदर तापक्रम रहन्छ । त्यस्तै ग्रीष्मको अवस्थालाई हेर्दा पहाडी भागमा २५^० से. तथा उच्च भागहरुमा २०^० से. र खोंच तथा टारहरुमा ३०^० से. सरदर तापक्रम रहन्छ । वार्षिक सरदर वर्षा १८९१ मि.मि.सम्म रहन्छ । जिल्लाको उत्तरी तथा मध्यभागको लेकाली भूभागमा हिउँदमा हिमपात हुने गर्दछ ।

३.६ नदीनाला र ताल तलैया:

विश्व मानचित्रमा नेपाल जलस्रोतको धनी भएकै नेपालको मानचित्रमा अछाम जिल्ला पनि जलस्रोतको धनी मानिन्छ । नदी वर्गिकरण अनुसार यहाँ ठूला, मझौला र सानास्तरका नदीहरु रहेका छन् । प्रवाह हुने नदीहरुको कुल संख्या ३६ वटा रहेको छ । यी सबै नदीहरुको कुल लम्बाई ६९३०.६९ कि.मि. रहेको छ । यी नदीहरुमा पर्याप्त जलविद्युतको सम्भावना रहेको छ । यस जिल्लामा प्रवाह हुने प्रमुख नदीहरुमा कर्णाली, सेती, बुढीगंगा, कैलासखोला, चाइराखोला, प्रभाली गाड, बारला गाड, छिपेखोला आदि रहेका छन् । प्रवाहित नदीहरु र सोको अवस्थालाई तल उल्लेख गरिएको छ ।

क्र.सं.	नम	अवस्थिति	किसिम
१	कर्णाली	जिल्लाको पूर्वी र दक्षिणी भाग	ठूलो नदी
२	सेती	जिल्लाको पश्चिमी सीमानाको केही भाग	ठूलो नदी
३	बुढीगंगा	जिल्लाको पश्चिमी भाग हुँदै सेती नदीमा मिसिने	ठूलो नदी
४	कैलासखोला	जिल्लाको उत्तरी भाग रामारोशन तालबाट उत्पत्ति भई रामारोशन, भाटाकाटिया, बाटुलासेन, सान्तडा, चाफामाण्डौ, मलातीकोट, दर्ना, जुपु, वलीगाउँ, मंगलसेनको सीमाना हुँदै बुढीगंगामा मिसिने	मझौला नदी
५	लुंग्रेली गाड	लुंग्रा, बैजनाथ र जाल्पादेवीको बीचबाट हुँदै बुढीगंगामा मिसिने	मझौला नदी
६	प्रभाली गाड	सिद्धेश्वर र जाल्पादेवीको बीचबाट हुँदै बुढीगंगामा मिसिने	मझौला नदी
७	जिजाडी गाड	सिद्धेश्वर र घुँगरकोट हुँदै बुढीगंगामा मिसिने	मझौला नदी
८	ईकडी गाड	बाजुरा र अछामको बाब्लाको सीमाना हुँदै बुढीगंगामा मिसिने	मझौला नदी
९	काँसागाड	बाजुरा र अछामको ऋषिदहको सीमाना हुँदै बुढीगंगामा मिसिने	मझौला नदी
१०	सरानी गाड	षोडशादेवी उत्पत्ति भै विन्ध्यवासिनी, कुस्कोट हुँदै बुढीगंगामा मिसिने	मझौला नदी
११	अर्दली गाड	घुँगरकोट र बाब्लाको बीचबाट बगेको	मझौला नदी
१२	छिपेखोला	रिडीकोट र मष्टामाण्डौको बीचबाट बगेको	साना नदी
१३	बल्ले खोला	बाटुलासेन र रामारोशनको बीचबाट बगेको	साना नदी
१४	लोडेघाट (त्रिवेणी)	भैरवस्थान र रानीवनको बीचबाट बगेको	साना नदी
१५	कुइका गाड	बयला, कुइका, चाल्सा र कालिकास्थानबाट बगेको	साना नदी
१६	चित्तडा गाड	कालेकाँडाको बीचबाट बहेर कर्णालीमा मिसिने	मझौला नदी

क्र.सं.	नम	अवस्थिति	किसिम
१७	भानाकोट गाड	कालेकाँडाको बीचबाट बहेर कर्णालीमा मिसिने	मभौला नदी
१८	खुलालु गाड	कालेकाँडा र कालिकोट जिल्लाको सीमाना बीचबाट बहेर कर्णालीमा मिसिने	मभौला नदी
१९	तालागाड	बयला र लयाँटीको बीचबाट बगेको	मभौला नदी
२०	बारले गाड	बारला र पुल्लेतोलाको बीचबाट बगेको	मभौला नदी
२१	चाइरारवा	हिच्मा, ढकारी, सेरा, बस्तीको सीमाना	मभौला नदी
२२	जनाली गाड	जनालीवण्डाली र वीरपथको बीचबाट	साना खोला
२३	तापी रवा	मंगलसेन र वलीगाउँको बीचबाट	साना खोला
२४	चिसी खोला	तोषी, रानीवन, तुर्माखाँदको बीचबाट	साना खोला
२५	गोइली गाड	सोकट र डोटी जिल्लाको सीमाना	साना खोला
२६	गण्डी गाड	सोकट र डोटी जिल्लाको सीमाना	साना खालो
२७	उनी रवा	रामारोशन र भटाकाटियाको बीच	साना खोला
२८	जुडी रवा	बान्नातोली र जुपुको बीचबाट	साना खोला
२९	पुलाम खोला	रानीवन र धमालीको बीचबाट	साना खोला
३०	ठोटे खोला	बारला वडा नं. १ र २ को बीचबाट	साना खोला
३१	आमिना खोला	बारला	साना खोला
३२	मलाना खोला	कालाकाँडा र बारलाको सिमाना	साना खोला
३३	घट्टेगाड	रानीवन, तोषी, धमाली	साना खोला
३४	कुकुडे खोला	तोषि भएर बग्ने	साना खोला
३५	लोपडे खोला	भैरवस्थान र भुलु बग्ने	साना खोला
३६	बड्डीगाड	धमाली	साना खोला

४ . विगतमा मनसूनी प्रभावले पारेको असर

बाढी तथा पहिरो बाट भएको विगत २० वर्षमा भएको क्षतिको विवरण

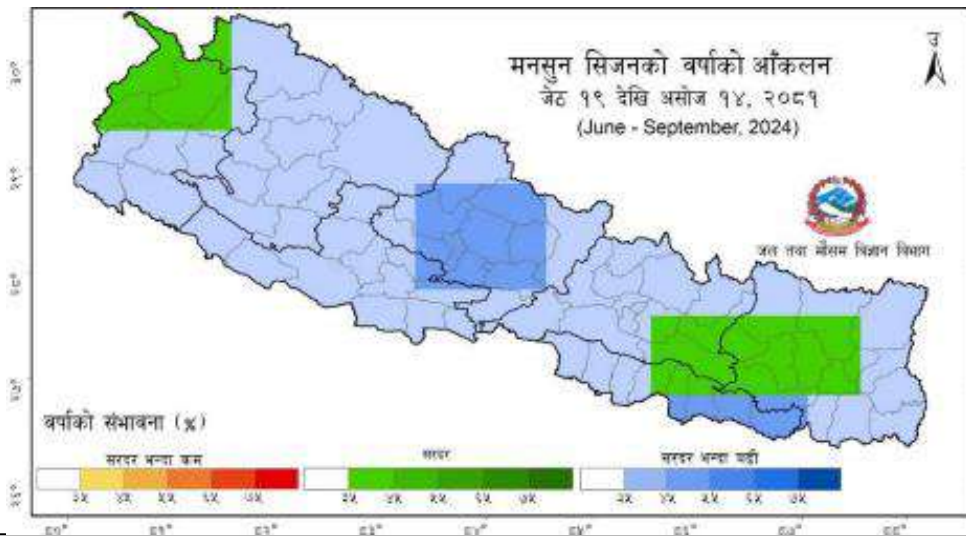
क्र.सं.	वर्ष	क्षतिको विवरण
१.	२०६३	दुनीको दुनीरवामा आएको बाढीबाट १७० रोपनी जग्गा क्षति, खप्तडमा आएको पहिरो बाट ६ जनाको मृत्यु, ५ जना घाइते, २ वटा लघुविद्युत योजना, ३ वटा भोलुङ्गे पुल, १० वटा पानी घट्ट, १२ वटा भैसी, १० वटा बाख्रा, १,००० रोपनी जग्गा क्षति ।
२.	२०६४	सान्तडामा पहिरोबाट ३ जनाको मृत्यु, दर्नाको वडा नं ४ मा बाढीले २ वटा पसल बगाएको, कालिकास्थानमा पहिरोबाट पुरिएर एक जनाको मृत्यु, बाब्ला र बाजुराको सीमानास्थित जिजाडीगाडमा आएको बाढीले बगाएर २ जनाको मृत्यु, भाटाकाटियाँमा पहिरोबाट २ घरको क्षति
३	२०६६	पातलकोटमा १० जना, २०६६ असोज महिनामा मार्कुमा ३ जना र साविकको सिद्धेश्वरमा १ जना गरी १९ जनाको मृत्यु तथा हजारौं रोपनी खेतीयोग्य जमिन क्षति
४	२०६७	खप्तड का ७३ घर परिवार विस्थापित
५	२०६८	७० घरका ६१० जना प्रभावित
६	२०६९	७० परिवारको घर क्षति

७	२०७०	८७ परिवारको घर क्षति
८	२०७१	५३ घर क्षति
९	२०७२	४२ घर, १० परिवार विस्थापित भई क्षति भएका
१०	२०७३	सुतार मा विस्थापित ३१ परिवार र जिल्ला भरी पहिरोबाट आंशिक क्षति र पुर्णक्षति ५८ घरघुरी क्षति भएको छ ।
११	२०७५	४५ घरमा क्षति, ३ पशु घाइते १ मृत्यु, ११ अन्य क्षति
१२	२०७७	<ul style="list-style-type: none"> ● कैलाशखोलामा बाढी; ● रामारोशनको सैनीबजार बगाउँदा १७ जनाको मृत्यु, करीव ४०० घरघुरी प्रभावित, करीव २२ पुर्णरूपमा क्षती ● मंगलसेन नगरपालिकामा खेतीयोग्य जमीन करीव ३०० रोपनी क्षती ● जयगढ गाउँपालिका मा खेतीयोग्य जमीन करीव २०० रोपनी क्षती
१३	२०७८	११ घरका ५५ परिवारका घर भत्किन गई विस्थापित (पहिरो) ढकारी गा.पा. २ घर, मेल्लेख गा.पा २ घर, कमलवजार न.पा. ४ घर, तुर्माखाँद गा.पा. १ घर, मंगलसेन न.पा. २ घर, वान्निगढी गा.पा. ९ वटा वाखाको क्षती
१४	२०७८	दुति खोलामा बगेर ढकारी गा.पा. ३ कि मैसरा थापाको मृत्यु
१५	२०७९	तुर्माखाँद गा.पा. वडा नं. ५ मा ९ जनाको मृत्यु तुर्माखाँद गाउँपालिका भुलु : ३ जनाको मृत्यु कमलवजार नगरपालिकावडा नं.६ : ७ जना कमलवजार नगरपालिका वडा नं. ८ : ५ जना ढकारी गाउँपालिका : १ जना ढकारी गाउँपालिकामा वेपत्ता : १ जना
१६	२०७९	३३५ रोपनी खेगियोग्य जमिनको क्षती
१७	२०७९	मंगलसेन देखि कमलवजार, कमलवजार देखि तुर्माखाँद, वासंकाडा देखि ढकारी, घोडासैन देखि ढकारी सडक विभिन्न स्थानमा पहिरोका कारण ४ दिन सम्म अवरुद्ध
१८	२०७९	पञ्चदेवल बिनाइक नगरपालिका वडा नं.९ वारलामा ३१ परिवार विस्थापित

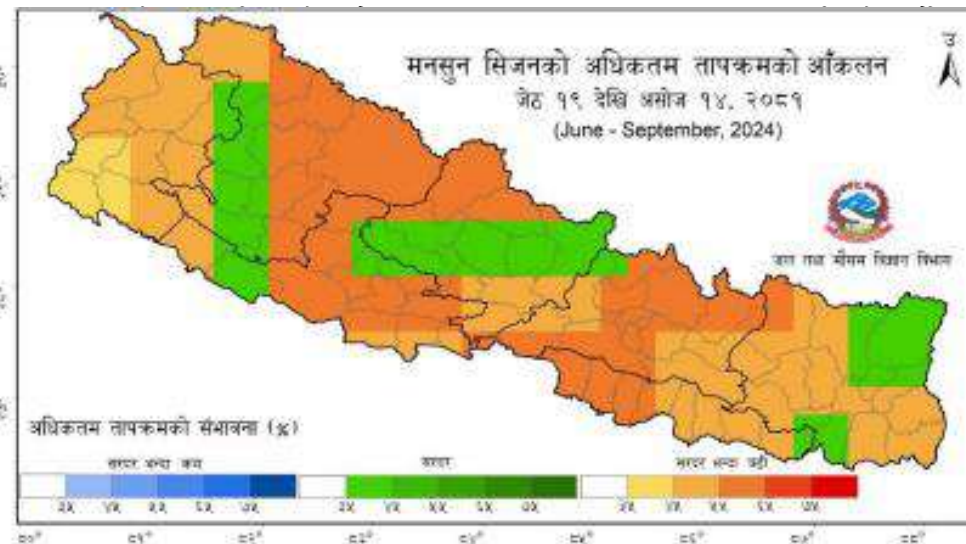
५. यस वर्षको मौसम पूर्वानुमान आंकलन

जल तथा मौसम विज्ञान विभागले नेपालमा आगामी मनसुन सिजनको वर्षा तथा तापक्रमको ऋतुगत आंकलन गरी मनसून सिजन (२०८१ जेठ १९ देखि असोज १४)को हावापानी आंकलन गरी मिति २०८१ जेठ १ गते राष्ट्रिय मनसुन फोरम आयोजना गरी सार्वजनिक गरेको छ । आगामी मनसुन सिजनमा देशका अधिकांश स्थानहरूमा सरदर भन्दा बढी वर्षा हुने सम्भावना ३५% देखि ५५% रहेको छ, सुदूरपश्चिम प्रदेशको उत्तर-पश्चिम भू-भाग, बाग्मती प्रदेशको दक्षिण-पूर्वी भू-भाग, मधेश प्रदेशको मध्य-पश्चिम भू-भाग र कोशी

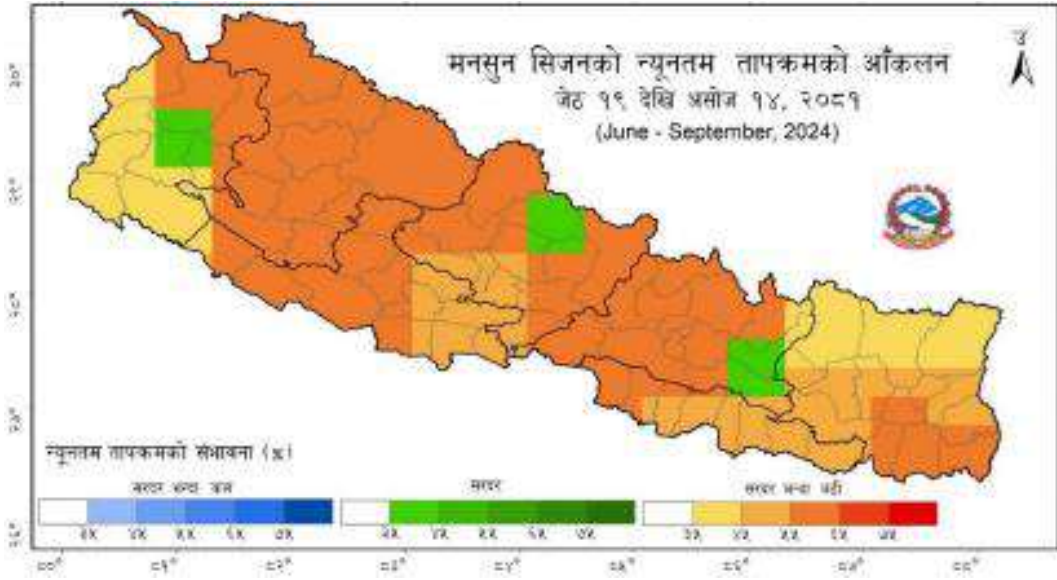
प्रदेशका मध्य-पश्चिम भू-भागमा सरदर वर्षा हुने सम्भावना ३५ प्रतिशत देखि ४५ प्रतिशत सम्म रहेको छ । अधिकतम तापक्रम देशभर सरदर भन्दा बढी हुने सम्भावना ३५ देखि ६५ प्रतिशत रहेको छ, भने न्यूनतम तापक्रम सरदर भन्दा बढी हुने सम्भावना ३५ देखि ६५ प्रतिशत रहेको छ ।



f सम्भावना



चित्र २: २०८१ को मनसुन सिजनको अधिकतम तापक्रम (सरदर भन्दा कम वा सरदर वा सरदर भन्दा बढी) को सर्वाधिक सम्भावना



चित्र ३: २०८१ को मनसुन सिजनको न्यूनतम तापक्रम (सरदर भन्दा कम वा सरदर वा सरदर भन्दा बढी) को सर्वाधिक सम्भावना

६. अछाम जिल्लाको मनसुन जन्य (बाढी तथा पहिरो) प्रकोप नक्साङ्कन :

क्र.स.	गाउँपालिका र नगरपालिकाको नाम	पहिरो	बाढी	आगलागी	असिना	हुरी बतास	चट्याङ	खडेरी	मनसुनजन्य विपद्को संकटासन्नता (निम्न,मध्यम र उच्च)
१	साँफेबगर नगरपालिका	१	५	५	१	१	१	१	उच्च
२	मगलसेन नगरपालिका	२	२	५	१	१	१	२	मध्यम
३	कमलवजार नगरपालिका	५	२	१	१	१	१	१	उच्च
४	पञ्चदेवल विनायक नगरपालिका	५	२	१	०	०	१	२	उच्च
५	चौरपाटी गाउँपालिका	४	५	१	१	२	१	२	उच्च
६	मेल्लेख गाउँपालिका	५	२	२	४	१	१	०	उच्च
७	बान्नीगढी जयगढ गाउँपालिका	२	२	१	१	१	१	१	मध्यम
८	रामारोशन गाउँपालिका	५	२	१	१	१	१	१	उच्च
९	ढकारी गाउँपालिका	४	५	०	०	२	०	०	उच्च
१०	तुर्माखाँद गाउँपालिका	२	५	१	०	१	१	१	उच्च

भूकम्पको खतरा भएता पनि अछाम जिल्लाका पालिकाहरू पहिरो, बाढी र भूक्षयजस्ता मनसुनबाट हुने प्रकोपको जोखिममा छन् । यस क्षेत्रको ठाडो भूभाग, मनसुन मौसममा भारी वर्षा, अपर्याप्त पूर्वाधार र कमजोर भूमि व्यवस्थापन अभ्यासहरू, कमजोर संरचना तथा पूर्वाधारहरू र उचित निकास प्रणालीको अभावले गर्दा अछाम जिल्लाका पालिकाहरू मनसुन मौसमको प्रतिकूल प्रभावहरूको उच्च तथा मध्यम जोखिममा रहेका छन् ।

७. मनसुन पूर्वतयारी तथा प्रतिकार्य योजना

मनसुन जन्य विपद्को प्रकृति अनुसार विपद्का तिन वटै अवस्था (पूर्व, गैरहेको बेला र पश्चात) मा सबै क्षेत्रगत निकायको समष्टिगत योजनालाई आधारमानी जिल्ला विपद् व्यवस्थापन समितिले मनसुन पूर्वतयारी योजना २०८१ तयार गरेको छ ।

७.१ पहिलो तह :

क. विपद् पूर्व (Preparation & Awareness) :

मनसुन जन्य विपद्का व्यवस्थापनको लागि सुरक्षा निकायहरूलाई स्थानीयतह, तथा अन्य संघ संस्थामार्फत श्रोत साधन जुटाउने तथा जिल्लामा उपलब्ध साधन श्रोतको व्यवस्था मिलाइ पूर्ण र सक्षम तयारी तर्फ जोड दिइने कार्य गरिनेछ । यस तहमा गरिने कार्य विवरण निम्न अनुसार रहेको छ ।

- मनसुन जन्य विपद् प्रतिकार्यका उपायहरू जिल्लाका सम्बन्धित स्थानीयतह तथा संघ/संस्था सँगको सहकार्यमा जनजागरणको रूपमा प्रशिक्षण तथा प्रचार प्रसार गर्ने ।
- पूर्वानुमानमा आधारित पूर्वानुमान कार्यविधिलाई कार्यान्वयन गरी सोही अनुसारको गतिविधि अनुसार तयारी गर्ने ।
- मनसुन जन्य विपद् पूर्वतयारीका लागि जिल्ला विपद् व्यवस्थापन समितिको पहलमा स्थानीयतह, सुरक्षा निकाय तथा जिल्लामा रहेका सरकारी कार्यालयहरू तथा जिल्लामा कार्यरत संघ/संस्थासँगको समन्वयमा नियमित आपसी छलफल गरी सहकार्यको लागि तयारी रहने ।
- पत्रकार महासंघ, उद्योग बाणिज्य संघ, नेपाल रेडक्रस तथा विभिन्न मिडियाहरू सँग समन्वय गरी जनचेतनाका लागि सुचना समाचार प्रचार प्रसार निरन्तर गर्ने । जस्तै: तारजाली प्रयोग तथा बाँस, रुखविरुवा रोपी बाढी पहिरोको रोकथामको उपाय अपनाउने, अर्थिङ्ग प्रयोग गरी चट्याङ्गबाट जोगिने, स्वच्छता तथा सरसफाईमा ध्यान दिइ महामारीबाट बच्ने आदी ।
- सुरक्षा निकाय सहित सबै सरोकारवाला निकायहरूले विपद् सुरक्षा तालिम लगायत श्रोत साधन तयारी गर्ने र अत्यावश्यक सरसामान, उपकरण र वस्तुहरू परिस्थिति अनुसार तुरुन्त प्रयोग गर्न सकिने अवस्थामा राख्ने ।
- मनसुन जन्य विपद्का घटना पछि तत्काल उद्धार गरी प्रभावितहरूलाई राहत वितरण गर्ने उद्देश्यले जिल्लाका विकट स्थानहरूमा रहेको गा.पा./नेपाल रेडक्रस सोसाइटी/जिल्ला खाद्य डिपो तथा स्थानीयतहहरूमा तयारी खाद्य तथा गैर खाद्य वस्तुको भण्डारणको व्यवस्थापन गरिने ।
- मनसुन जन्य विपद्का घटना पछि क्षतिको विवरण, उद्धार तथा राहत समेत खुल्ने अनुसारका लेखाजोखा फारमहरू जिल्ला आपत्कालीन कार्य संचालन केन्द्रमा तयार गरी राख्ने ।
- ग्रामिण क्षेत्रका विग्रिएका बाटाहरूको मर्मतका लागि सम्बद्ध निकायलाई अनुरोध गर्ने ।
- खोज तथा उद्धार सामाग्री सुरक्षा युनिटहरू, नेरेसोका स्थानीयतहहरू समेतमा मौज्जात गरी स्वयंसेवकहरूलाई प्रशिक्षित गर्ने ।
- जिल्लामा निर्माणाधिन सडक पुलहरूको निर्माण कार्य वर्षा अगावै सम्पन्न हुने नदेखिएका स्थानमा तत्काल नै वैकल्पिक मार्गको व्यवस्था गर्ने कार्य आगाडी बढाउने ।

७.२ दोश्रो तह :

ख. विपद् गएको अवस्था (During Disaster)-Search & Rescue, Temporary shelter and Emergency relief) :

जिल्लामा मनसुनजन्य विपद्का घटना भईसकेको अवस्थामा सुरक्षा निकायहरू सहित सरोकारवाला सबै निकायहरू निम्न अनुसार परिचालन हुनेछ ।

- सुचनाको यकिन गरी जिल्ला विपद् व्यवस्थापन समितिमा भएको पूर्व समन्वय अनुसार सुरक्षा निकायलाई मध्यनजर गर्दै सुरक्षा निकायहरू घटनाको प्रकृति अनुसार आवश्यक साधन श्रोतसहित तुरुन्त खटिने । साधन श्रोतको विवरण परिशिष्ट “ख” अनुसार रहेका छन् ।

- मनसुन जन्य विपद्का घटनाको अवस्थालाई मध्यनजर गरी घाइते विरामीहरूको उद्धार कार्य साथै थप घटना हुन नदिने तर्फ आवश्यक कारवाही गरिने ।
- नेरेसोका तालीम प्राप्त स्वयंसेवक तथा जिल्ला जनस्वास्थ्य कार्यालयका कर्मचारीहरू मार्फत घाइते विरामीहरूलाई प्राथमिकताको आधारमा उद्धार तथा उपचार व्यवस्था मिलाइने ।
- खोज तथा उद्धार कार्यमा निष्पक्ष, इमान्दारी र विरामीहरूको प्राथमिकतालाई मध्यनजर गरिने ।
- घाइते, विरामी तथा विस्थापित परिवारहरूलाई व्यवस्थित गर्नको लागि क्याम्प खडा गर्ने, विरामीहरूलाई अस्पताल लैजान एम्बुलेन्सका व्यवस्था गर्ने तथा आवश्यक परेमा हेलीकप्टरको अवतरणका लागि हेलीप्याड (बलमप्लन श्यलभ) पहिचान गर्ने वा निर्माण गर्ने ।
- तत्कालै इरा गर्न स्थानीयप्रतिनिधिको अगुवाइमा रेडक्रस र प्रहरीको टिमबाट सर्वेक्षणगर्ने ।
- मनसुन जन्य विपद्का घटनाले सडक अवरुद्ध भएमा सडक सुचारु गर्ने कार्यलाई प्राथमिकताका साथ तिव्रता दिइने । आवश्यक परेमा सबैरी साधन डोजर, क्रेन आदी सरकारी कार्यालयहरू एवं यातायात व्यवसायी संघ तथा निर्माण व्यवसायी संघ मार्फत सहयोग लिइने ।
- मनसुन जन्य विपद्का घटना पश्चात हैजा/भाडा पखाला फैलीएको अवस्थामा तुरुन्त सुरक्षा निकाय सहित जिल्ला अस्पताल तथा जनस्वास्थ्य कार्यालयबाट स्वास्थ्यकर्मीको टोली खटाई शुरुमै महामारी नियन्त्रण गरी फैलन नदिने उपायहरू अपनाइने
- मनसुन जन्य विपद्का घटनाको परेको अवस्थामा सुरक्षा निकायहरू लगायत उद्धारकर्मीहरू निम्न बमोजिम परिचालित हुनेछन् ।

कार्य (Task)

- मनसुन जन्य विपद्का घटनामा परेकाहरूलाई तुरुन्त उद्धार गर्ने ।
- सडक अवरुद्ध हो भने अवरुद्ध सडक यथासिघ्र संचालनमा ल्याउने ।
- प्राथमिकताका आधारमा घाइतेहरूको उपचार तथा अस्पताल लैजाने ।
- विपद्को थप असरलाई कम गर्न प्रयत्न गर्ने ।

७.३ तेश्रो तह :

ग. विपद् पछि (राहत, पुर्नस्थापन तथा व्यवस्थापन) :

मनसुन जन्य विपद्का घटना घटिसके पछि पिडाको अवस्थालाई न्यूनिकरण गर्न राहत वितरण लगायत पुर्नस्थापनाको कार्य सम्पादन गर्नु पर्ने अवस्था आउनु पर्ने हुदाँ जिल्ला विपद् व्यवस्थापनसमिति मार्फत निम्न बमोजिम समन्वयात्मक तथा कार्यगत पहल गरिनेछ ।

- विपद् व्यवस्थापनसँग सम्बन्धित सम्पूर्ण सरकारी निकाय, स्थानीयतह, संघ संस्थाहरूले विस्थापित तथा घाइतेहरूलाई गरिने मानविय सहयोग प्रमुख जिल्ला अधिकारी अध्यक्ष रहने जिल्ला विपद् व्यवस्थापन समितिको समन्वयमा नै सहयोग उपलब्ध गराउने व्यवस्था मिलाइने ।
- विस्थापित तथा घाइते विरामीहरूको समयमा नै उपचार गरी, प्रभावित क्षेत्रमा शान्ति तथा सुरक्षाको प्रत्याभूति गर्न मद्दत गरिने । घाइते विरामीहरूलाई अस्पताल लैजान मद्दत गरिने ।
- प्राथमिकताको आधारमा राहत वितरण कार्यलाई सुलभ र पारदर्शी बनाई कार्य सम्पादन गरिने ।
- उपलब्ध साधन र श्रोतले अधिकतम प्रयोग तथा परिचालन गरी आवश्यकतानुसार फिल्ड मेडिकल क्याम्पहरू संचालन गर्ने तथा समस्या ग्रस्त क्षेत्रमा महामारी फैलन नदिन चेतनामुलक प्रशिक्षण संचालन गर्ने ।
- पुर्नस्थापनको लागी संकलित राहत नपुग भएमा सरोकारवाला निकायसँग आव्हान गरी संकलन गरिने । दाताहरूलाई प्रभावितहरूको आवश्यकता अनुसार राहत दिन सुझाव दिई जिल्ला विपद् व्यवस्थापनसमिति मार्फत एकद्वार प्रणाली अवलम्बन गर्ने ।
- स्थानीयतहको नेतृत्वमा प्रारम्भिक द्रुत लेखाजोखा समुह गठन गरी लेखाजोखा गर्ने तथा विपद्को प्रभाव क्षेत्र र समयको आधारमा अन्य लेखाजोखाका औजारहरूलाई सक्रिय बनाई क्षेत्रगत जिम्मेवारी दिईने छ । लेखाजोखा सम्बन्धि अनुशिक्षण प्राप्त व्यक्तिहरूलाई जिम्मेवारी दिईनेछ ।

द. समन्वयात्मक व्यवस्थापकिय तयारी (Coordination and Management)

- जिल्लामा हुने मनसुन जन्य विपद् पूर्वतयारीका लागि सरोकारवाला सबै निकायहरूसँग समन्वय तथा छलफल गरी सबैले आ-आफ्नो तयारी निम्न अनुसार गरिने छ ।
- सुरक्षा निकायहरु (नेपाली सेना, नेपाल प्रहरी, सशस्त्र प्रहरी वल नेपाल) ले उपलब्ध श्रोत साधन सहित बिनाशर्त खटिन सक्ने अवस्थामा रहने ।
- नेपाल रेडक्रस सोसाइटी जिल्ला शाखा, उद्योग वाणिज्य संघ, गैरसरकारी संस्था महासंघ लगायत संघ/संस्थाहरुबाट उद्धारसँग सम्बन्धित श्रोतहरु जुटाई जिल्ला आपत्कालीन कार्य संचालन केन्द्रमा स्टक रोस्टर कायम गरिने ।
- जिल्ला प्रशासन कार्यालय, जिल्ला समन्वय समिति र सडक डिभिजन कार्यालय, Heavy Equipments निर्माण व्यवसायी संघको समन्वय तथा पहलमा जिल्लामा उपलब्ध डोजर, क्रेन १२वखध भ्रगण्डमलतक० परेको समयमा मद्दतका लागि जान सक्ने हालतमा रहनेछन । उपलब्ध भएसम्म हरेक संकटासन्न क्षेत्रको उपयुक्त स्थानमा कम्तीमा पनि १/१ वटा रहने ।
- स्वास्थ्य कार्यालयले आफ्नो मातहतका सबै स्वास्थ्य केन्द्रहरु, स्थानीयतहमा रहेका स्वास्थ्य शाखामा औषधी तथा उपकरणहरु सहित मेडिकल टिम सर्ट नोटिसमा खटिन सक्ने गरी निर्देशन दिइ तयारी अवस्थामा राख्ने ।
- जिल्लाका यातायात व्यवसायी संघहरुले जिल्ला प्रशासन कार्यालयबाट मागेको बखत आवश्यक सबैरी साधन जुटाउने
- जिल्लाका अन्य सबै सेवाग्राही सरकारी कार्यालयहरुले आवश्यकता अनुसार सेवा दिन घटनास्थलमा सिध्न परिचालित हुन श्रोत साधन तयारी हालतमा रहने छ ।
- तत्काल राहत तथा पुर्नस्थापनाको लागि उद्योग वाणिज्य संघ, निर्माण व्यवसायी संघ,स्थानीय संघ संस्थाहरुलाई पूर्व जानकारी दिई राहत जुटाउन अग्रसर गराइने र एकद्वार प्रणालीबाट राहत वितरण व्यवस्थापन मिलाइने छ ।
- पत्रकार महासंघ/सम्पूर्ण मिडियाको तर्फबाट मनसुन जन्य विपद्को द्रुत प्रसार गरी सबैत्र सचेत गराउने र राहत संकलन एवं व्यवस्थापन कार्यमा मद्दत पुऱ्याउने ।
- जिल्ला समन्वय समितिको समन्वयमा स्थानीयतहमा संकलित नगद तथा जिन्सी राहत सामाग्री जिल्ला विपद् व्यवस्थापनसमितिको निर्देशनमा उचित भण्डारण तथा पारदर्शी व्यवस्थापन मिलाउन मद्दत गर्ने ।
- सुरक्षा निकायहरु, सरकारी निकायहरु, राष्ट्रिय तथा अन्तर्राष्ट्रिय निकायहरु समेत ऋगिकतभच कथकतभ माफर्त विपद प्रतिकार्य गर्ने कार्यमा आवद्ध गरिएको र म्कतचधत म्कवकतभच च्मकउयलकभ कथकतभ मा सबै निकायहरु र ऋगिकतभच हरुले म्कवकतभच च्मकउयलकभ कार्यमा प्रभावकारीता हासिल गरेको कामलाई उचित मुल्याङ्कन गरिने ।
- जिल्लामा रहेका सबै साधन श्रोतहरुको स्टक बिवरण, बितरण बिवरण तथा अन्य सबै किसिमका सुचनाहरुलाई जिल्ला आपत्कालीन कार्य संचालन केन्द्रमा सुचित गरी राखिनेछ र सोको जानकारी जिल्ला विपद् व्यवस्थापनसमितिका संयोजक माफर्त बैठकमा जानकारी गराइने ।

९. विषयगत क्षेत्र अनुसार मनसुन पूर्वतयारी कार्य योजना

९.१. आपत्कालिन सञ्चार, खोज तथा उद्धार

सि नं.	क्रियाकलाप	जिम्मेवारी	सहयोगी निकाय	समय
१	बाढी तथा पहिरोको जोखिममा रहेका बस्तीहरुको पहिचान गरि पुर्व सुचना दिने र सुरक्षित रहनका सञ्चारमाध्यमबाट प्रचार प्रसार गर्ने	● जिल्ला विपद् व्यवस्थापन समिति	● जल तथा मौसम बिज्ञान विभागका कर्णाली बेसिन का. ● सुरक्षा निकायहरु, ● जिल्ला आपत्कालीन कार्य संचालन केन्द्र, ● नेपाल रेडक्रस सोसाइटी	मनसुन सुरुहुनु पुर्व समय देखि निरन्तर
२	सामाग्री सहित आवश्यक न्यूनतम उद्धार सामाग्री सहित खोज तथा उद्धार योजना तयारी गर्ने	● सुरक्षा निकायहरु, ● खोज तथा उद्धारमा संलग्न निकायहरु	● सडक डिभिजन कार्यालय, जिसस ● निर्माण व्यवसायी संघ	जेठको पहिलो हप्ता

सि. नं.	क्रियाकलाप	जिम्मेवारी	सहयोगी निकाय	समय
३	मनसुन पूर्वतयारी योजना तर्जुमा गरी वेबसाईटमा राखी NEOC, PEOC मा पठाउने	<ul style="list-style-type: none"> जिल्ला विपद् व्यवस्थापन समिति 	<ul style="list-style-type: none"> जिल्ला अगुवा सहयोगी संस्था सरकारी तथा गैरसरकारी संघ संस्था 	जेठको पहिलो हप्ता
४	जिल्ला आपत्कालीन कार्य संचालन केन्द्रलाई सचेत अवस्थामा राख्ने	<ul style="list-style-type: none"> जिल्ला आपत्कालीन कार्यसंचालन केन्द्र, जिल्ला विपद् व्यवस्थापन समिति 	<ul style="list-style-type: none"> राष्ट्रिय आपत्कालीन कार्य संचालन केन्द्र (NEOC) नेपाल रेडक्रस सोसाइटी WAC Nepal, WVI Nepal 	निरन्तर
५	राहत सामग्रीहरूको उचित भण्डारण गर्ने तथा जिल्लामा भएको भण्डारणको अनुगमन गरी अद्यावधिक गर्ने	<ul style="list-style-type: none"> जिल्ला आपत्कालीन कार्यसंचालन केन्द्र, जिल्ला विपद् व्यवस्थापन समिति 	<ul style="list-style-type: none"> नेपाल रेडक्रस सोसाइटी नेपाल खाद्य संस्थान डिपो 	जेठको पहिलो हप्ता
६	जिल्ला विपद् व्यवस्थापन राहत कोषमा न्यूनतम रकम राख्ने	<ul style="list-style-type: none"> जिल्ला विपद् व्यवस्थापन समिति 	<ul style="list-style-type: none"> गृह मन्त्रालय जिल्ला समन्वय समिति नेपाल रेडक्रस सोसाइटी WAC Nepal, WVI Nepal 	निरन्तर
७	सुरक्षा निकायहरूलाई तैनाथी अवस्थामा राख्ने	<ul style="list-style-type: none"> नेपाली सेना, शसस्त्र प्रहरी, नेपाल प्रहरी 	<ul style="list-style-type: none"> गृह मन्त्रालय जिल्ला विपद् व्यवस्थापन समिति 	निरन्तर
८	पूर्व सूचना प्रणालीलाई थप प्रभावकारी बनाउन मोबाईल फोनको डाटा लिई सूचना प्रवाह गर्ने	<ul style="list-style-type: none"> जल तथा मौसम विज्ञान विभाग कर्णाली बेसिन कार्यालय 	<ul style="list-style-type: none"> जल तथा मौसम विज्ञान विभाग जलमापन केन्द्रहरू वर्षा मापन केन्द्र WAC Nepal, WVI Nepal 	निरन्तर
९	मुख्य नदिहरूमा बाढीको बहाव मापन गरी जिल्ला आपत्कालीन कार्य संचालन केन्द्रमा सूचना दिने	<ul style="list-style-type: none"> जल तथा मौसम विज्ञान विभागका स्थानीयईकाई कार्यालय, जिल्ला आपत्कालीन कार्य संचालन केन्द्र 	<ul style="list-style-type: none"> जल तथा मौसम विज्ञान विभाग जलमापन केन्द्रहरू, वर्षा मापन केन्द्र राष्ट्रिय आपत्कालीन कार्य संचालन केन्द्र (NEOC) 	निरन्तर
१०	विपद्को समयमा साभ्ना फ्रिक्वेन्सी प्रयोग गर्ने	<ul style="list-style-type: none"> नेपाली सेना, शसस्त्र प्रहरी, नेपाल प्रहरी नेपाल रेडक्रस सोसाइटी 	<ul style="list-style-type: none"> गृह मन्त्रालय राष्ट्रिय आपत्कालीन कार्य संचालन केन्द्र (NEOC) ले समन्वय गरी उपलब्ध गराउने 	मनसुनको समयमा
११	स्थानीयस्वयंसेवकको गठन गर्ने	<ul style="list-style-type: none"> DDMC/LDMC/DEOC/PEOC/LEOC/D LSA 	<ul style="list-style-type: none"> नेरेसो, क्षेत्रगत अगुवाहरू WAC Nepal, WVI Nepal 	निरन्तर

९.२. खाद्य सुरक्षा, कृषि तथा वन

सि. नं.	क्रियाकलाप	जिम्मेवारी	सहयोगी निकाय	समय
१	खाद्य सामग्रीको मौज्दात विवरण अध्यावधिक गर्ने	<ul style="list-style-type: none"> कृषि ज्ञान केन्द्र 	<ul style="list-style-type: none"> खाद्य संस्थान डिपो कार्यालय, विश्व खाद्य कार्यक्रम 	जेठको पहिलो हप्ता
२	बफर स्टक राख्ने (कम्तीमा १ महिनाको लागी)	<ul style="list-style-type: none"> कृषि ज्ञान केन्द्र 	<ul style="list-style-type: none"> खाद्य संस्थान डिपो कार्यालय विश्व खाद्य कार्यक्रम 	जेठको तेस्रो हप्ता
३	आयोडिन युक्त नुनको आपूर्ति व्यवस्थापन गर्ने (कम्तीमा १ महिनाको लागी)	<ul style="list-style-type: none"> कृषि ज्ञान केन्द्र 	<ul style="list-style-type: none"> खाद्य संस्थान डिपो कार्यालय साल्ट ट्रेडिङ डिपो 	निरन्तर
४	आफ्नो मातहतमा रहेको सवारी साधन, कृषि प्राविधिकहरू लाई तयारी अवस्थामा राख्ने	<ul style="list-style-type: none"> कृषि ज्ञान केन्द्र 		निरन्तर

५	मनसुनको समयमा हुनसक्ने सम्भावित क्षती तथा प्रकोपका बारेमा सामुदायीक सञ्चारमाध्यमबाट प्रचार प्रसारको व्यवस्था मिलाउने	<ul style="list-style-type: none"> • कृषि ज्ञान केन्द्र 	<ul style="list-style-type: none"> • जिल्ला विपद् व्यवस्थापन समिति • WAC Nepal, WVI Nepal 	मनसुन शुरु हुनु पूर्वको समय देखी निरन्तर
---	--	--	---	--

९.३. आपत्कालिन शिविर व्यवस्थापन तथा संरक्षण

सि नं.	क्रियाकलाप	जिम्मेवारी	सहयोगी निकाय	समय
१	जिल्लामा मनसुन जन्य जोखिम क्षेत्रको पहिचान गर्ने	<ul style="list-style-type: none"> • शहरी विकास तथा भवन निर्माण विभाग, सघीय आयोजना कार्यान्वयन इकाई 	<ul style="list-style-type: none"> • DDMC, सुरक्षा निकायहरु • नेपाल रेडक्रस सोसाइटी • WAC Nepal, WVI Nepal 	जेठको पहिलो हप्ता भित्र
२	अस्थायी आवास योजनाको लागी सुरक्षित स्थानको पहिचान गर्ने	<ul style="list-style-type: none"> • शहरी विकास तथा भवन निर्माण विभाग, सघीय आयोजना कार्यान्वयन इकाई 	<ul style="list-style-type: none"> • जिल्ला प्रशासन कार्यालय, सुरक्षा निकायहरु • जिल्ला समन्वय समिति, नेपाल रेडक्रस सोसाइटी 	जेठको पहिलो हप्ता भित्र
३	आपत्कालीन अवस्थामा अस्थायी आवास निर्माणका लागी प्राविधिक सहयोग गर्ने	<ul style="list-style-type: none"> • शहरी विकास तथा भवन निर्माण विभाग, सघीय आयोजना कार्यान्वयन इकाई 	<ul style="list-style-type: none"> • सेल्टर क्लष्टरका सदस्यहरु • नेरेसो • WAC Nepal, WVI Nepal 	निरन्तर
४	अस्पताल,विद्यालय, सुरक्षा निकाय तथा मानविय आवश्यकताका सामग्री भण्डारणका लागी क्याम्प व्यवस्था गर्ने	<ul style="list-style-type: none"> • शहरी विकास तथा भवन निर्माण विभाग, सघीय आयोजना कार्यान्वयन इकाई 	<ul style="list-style-type: none"> • सेल्टर क्लष्टर सदस्यहरु • नेरेसा • WAC Nepal, WVI Nepal • जिल्ला शिक्षा समन्वय इकाई 	जेठको पहिलो हप्ता
५	प्रत्येक घना बस्तीको लागी एउटा खुल्ला क्षेत्रको पहिचान गरी निर्देशिका तयार गर्ने	<ul style="list-style-type: none"> • शहरी विकास तथा भवन निर्माण विभाग, सघीय आयोजना कार्यान्वयन इकाई 	<ul style="list-style-type: none"> • जिसस, गापा, उमनपा, नपा • नेरेसो • WAC Nepal, WVI Nepal 	मनसुन शुरुहुनु पूर्व
६	तत्काल राहत वितरणका लागी गैरखाद्य सामग्री व्यवस्थापन गर्ने	<ul style="list-style-type: none"> • नेपाल रेडक्रस सोसाइटी 	<ul style="list-style-type: none"> • जिल्ला विपद् व्यवस्थापन समिति • संघ संस्थाहरु, क्षेत्रगत सदस्य 	जेठको पहिलो हप्ता
७	आपत्कालिन प्रतिकार्य योजना कार्यान्वयन गर्ने	<ul style="list-style-type: none"> • शहरी विकास तथा भवन निर्माण विभाग, सघीय आयोजना कार्यान्वयन इकाई कार्यालय 	<ul style="list-style-type: none"> • शहरी विकास तथा भवन निर्माण विभाग, सघीय आयोजना कार्यान्वयन इकाई कार्यालय • WAC Nepal, WVI Nepal • नेरेसो 	विपद् पश्चात

९.४. स्वास्थ्य तथा पोषण

सि नं.	क्रियाकलाप	जिम्मेवारी	सहयोगी निकाय	समय
१	स्वास्थ्य सम्बन्धि रोष्टर व्यवस्थापन	<ul style="list-style-type: none"> • स्वास्थ्य कार्यालय, • सरकारी तथा निजि अस्पतालहरु 	<ul style="list-style-type: none"> • क्लष्टर सदस्यहरु 	<ul style="list-style-type: none"> • जेठको पहिलो हप्ता
२	सरुवा रोग फैलन नदिन तयारी अवस्थामा रहने तथा सतर्कता अपनाउने	<ul style="list-style-type: none"> • स्वास्थ्य कार्यालय, • सरकारी तथा निजि अस्पतालहरु 	<ul style="list-style-type: none"> • स्थानीयस्वास्थ्य संस्था • महिला स्वास्थ्य स्वयंसेविका 	<ul style="list-style-type: none"> • निरन्तर

३	अत्यावश्यक औषधी तथा औषधीजन्य सामग्री व्यवस्थापन (बफर स्टक राखिएको)	<ul style="list-style-type: none"> स्वास्थ्य कार्यालय, सरकारी तथा निजि अस्पतालहरु 	<ul style="list-style-type: none"> स्वास्थ्य सेवा विभाग सरकारी तथा निजि अस्पतालहरु 	जेठको पहिलो हप्ता
४	रक्त सञ्चारसेवा केन्द्रको अनुगमन तथा रगत भण्डारणको व्यवस्था मिलाउने	<ul style="list-style-type: none"> नेपाल रेडक्रस सोसाइटी 	<ul style="list-style-type: none"> स्वास्थ्य कार्यालय, सरकारी तथा निजि अस्पतालहरु 	निरन्तर

९.५. आपतकालिन शिक्षा

सि. नं.	क्रियाकलाप	जिम्मेवारी	सहयोगी निकाय	समय
१	मनसुन जन्य विपद् बाट महिला बालबालिका, जेष्ठ नागरिक तथा अपांगता भएका व्यक्तिहरुको संरक्षणको लागी क्लष्टर बैठक बसी पूर्वतयारी योजना निर्माण गर्ने	<ul style="list-style-type: none"> शिक्षा विकास तथा समन्वय एकाई कार्यालय 	<ul style="list-style-type: none"> क्षेत्रगत सदस्यहरु 	जेठको पहिलो हप्ता
२	संरक्षण विषयगत क्षेत्रको रणनीतिक योजना निर्माण गर्ने	<ul style="list-style-type: none"> शिक्षा विकास तथा समन्वय एकाई कार्यालय 	<ul style="list-style-type: none"> क्षेत्रगत सदस्यहरु 	जेठको पहिलो हप्ता
३	डिगनीटी किट किशोरी किट तयारी अवस्थामा राख्ने	<ul style="list-style-type: none"> शिक्षा विकास तथा समन्वय एकाई कार्यालय 	<ul style="list-style-type: none"> क्षेत्रगत सदस्यहरु 	जेठको पहिलो हप्ता
४	ऋजुपर्मचभल पप्त स्थानीयस्तरबाट नै वितरणको व्यवस्था मिलाईने	<ul style="list-style-type: none"> शिक्षा विकास तथा समन्वय एकाई कार्यालय 	<ul style="list-style-type: none"> क्षेत्रगत सदस्यहरु 	विपद् पश्चात
५	परिवारबाट बिछोडिएका, अभिभावक गुमाउन सक्ने बालबालिकाका लागी तत्काल राहत तथा बन्दोबस्ती उपलब्ध गराउन सक्ने गरी रकमको व्यवस्था गर्ने	<ul style="list-style-type: none"> शिक्षा विकास तथा समन्वय एकाई कार्यालय 	<ul style="list-style-type: none"> क्षेत्रगत सदस्यहरु 	जेठको पहिलो हप्ता

९.६. खानेपानी , सरसफाइ तथा स्वास्थ्य प्रवर्द्धन

सि. नं.	क्रियाकलाप	जिम्मेवारी	सहयोगी निकाय	समय
१	जिल्लामा मनसुनजन्य जोखिम क्षेत्रको पहिचान गर्ने	<ul style="list-style-type: none"> खानेपानी तथा सरसफाई डिभिजन कार्यालय 	<ul style="list-style-type: none"> क्षेत्रगत सदस्यहरु, स्थानीयतह वास शाखा, D/V-WASH CC, DDMC Red Cross WAC Nepal, WVI Nepal 	जेष्ठ-असार
२	मनसुन जन्य विपद्को समयमा सुरक्षित खानेपानीका लागी आवश्यक व्यवस्थापन गर्ने	<ul style="list-style-type: none"> खानेपानी तथा सरसफाई डिभिजन कार्यालय 	<ul style="list-style-type: none"> क्षेत्रगत सदस्यहरु, स्थानीयतह वास शाखा, D/V-WASH CC, DDMC Red Cross WAC Nepal, WVI Nepal 	नियमित
३	अस्थायी शौचालय निर्माणका लागी प्राविधिक	<ul style="list-style-type: none"> खानेपानी तथा सरसफाई डिभिजन कार्यालय 	<ul style="list-style-type: none"> शहरी विकास तथा भवन डिभिजन कार्यालय 	विपद् पश्चात

	सहयोग गर्ने (आवास व्यवस्थापन क्षेत्रसँग समन्वय गर्ने)		<ul style="list-style-type: none"> जिल्ला प्राविधिक कार्यालय D/V-WASH CC Red Cross WAC Nepal, WVI Nepal 	
४	वैकल्पिक खानेपानीको श्रोतको पहिचान गर्ने	•खानेपानी तथा सरसफाई डिभिजन कार्यालय	<ul style="list-style-type: none"> जिसस, जिल्ला प्राविधिक कार्यालय खानेपानी तथा सरसफाई उपभोक्ता समिति स्थानीयतहका खा. पा उ. स रेडक्रस WAC Nepal, WVI Nepal . 	जेठको अन्तिम हप्ता
५	अस्पताल,विद्यालय, सुरक्षा निकाय तथा मानविय आवास क्षेत्रमा, सरसफाई किट व्यवस्था गर्ने	•खानेपानी तथा सरसफाई डिभिजन कार्यालय	<ul style="list-style-type: none"> जिल्ला खानेपानी, स्वच्छता तथा सरसफाई समन्वय समिति, नेपाल रेडक्रस सोसाइटी, 	नियमित
६	प्रत्येक घना बस्तीको लागी एउटा खुल्ला क्षेत्रमा खानेपानी तथा सरसफाईका लागी निर्देशिका तयार गर्ने	•खानेपानी तथा सरसफाई डिभिजन कार्यालय	<ul style="list-style-type: none"> जिल्ला खानेपानी, स्वच्छता तथा सरसफाई समन्वय समिति, क्वार्टर सदस्यहरु जिसस ,नपा, गापा 	असारको पहिलो हप्ता
७	WASH प्रतिकार्य योजना अनुरूप तयारी अबस्थामा रहने गरी पुर्वतयारी बैठक बस्ने	•खानेपानी तथा सरसफाई डिभिजन कार्यालय	<ul style="list-style-type: none"> WASH क्षेत्रगत समुह सदस्यहरु 	नियमित
८	मनसुन जन्य विपद्को समयमा हुनसक्ने सम्भावित क्षति तथा प्रकोपका बारेमा सामुदायीक सञ्चार माध्यमबाट प्रचार प्रसारको व्यवस्था मिलाउने	•खानेपानी तथा सरसफाई डिभिजन कार्यालय	<ul style="list-style-type: none"> DDMC/ DEOC 	मनसुन सुरुहुनु भन्दा १ हप्ता पहिले
९	ठोस फोहोर व्यवस्थापनका लागी स्थान छनौट तथा फोहोर राख्ने भाँडाको व्यवस्थापन गर्ने	•खानेपानी तथा सरसफाई डिभिजन कार्यालय	<ul style="list-style-type: none"> जिल्ला जनस्वास्थ्य कार्यालय, नेरेसो, स्थानीयतह समेतको समन्वयमा 	मनसुन सुरुहुनु भन्दा पहिले
१०	अत्यावश्यक अवस्थामा खानेपानीका लागी टैंकर व्यवस्था गर्ने	•खानेपानी तथा सरसफाई डिभिजन कार्यालय	<ul style="list-style-type: none"> खानेपानी उपभोक्ता समिति, उद्योग वाणिज्य संघ, 	असारको दोश्रो हप्ता

९.७. शीघ्र, पुर्नलाभ तथा गैरखाद्य

सि नं.	क्रियाकलाप	जिम्मेवारी	सहयोगी निकाय	समय
१	मनसुन जन्य विपद् बाट महिला बालबालिका, जेष्ठ नागरिक तथा अपांगता भएका व्यक्तिहरुको संरक्षणको लागी क्लष्टर बैठक बसी पुर्वतयारी योजना निर्माण गर्ने	<ul style="list-style-type: none"> जिल्ला प्रशासन कार्यालय 	<ul style="list-style-type: none"> क्षेत्रगत सदस्यहरु 	जेठको पहिलो हप्ता

२	संरक्षण विर्षयगत क्षेत्रको रणनितिक योजना निर्माण गर्ने	जिल्ला प्रशासन कार्यालय	• क्षेत्रगत सदस्यहरु	जेठको पहिलो हप्ता
३	डिगनीटी किट तयारी अवस्थामा राख्ने	जिल्ला प्रशासन कार्यालय	• क्षेत्रगत सदस्यहरु	जेठको पहिलो हप्ता
४	ऋजुर्षमचभल पल्ट स्थानीयस्तरबाट नै वितरणको व्यवस्था मिलाईने	जिल्ला प्रशासन कार्यालय	• क्षेत्रगत सदस्यहरु	विपद पश्चात
५	परिवारबाट बिछोडिएका, अभिभावक गुमाउन सक्ने बालबालिकाका लागी तत्काल राहत तथा बन्दोबस्ती उपलब्ध गराउन सक्ने गरी रकमको व्यवस्था गर्ने	जिल्ला प्रशासन कार्यालय	• क्षेत्रगत सदस्यहरु • केन्द्रिय बालकल्याण समिति	जेठको पहिलो हप्ता
६	रेडियो/एफएम लगायत स्थानीयमिडिया मार्फत मनसुन पूर्वतयारी प्रचार प्रसार अभियान संचालन गर्ने	जिसस/ नपा/गापा	• स्थानीयविपद व्यवस्थापन समिति, स्थानीयरेडक्रसका स्वयंसेवक तथा उपशाखाहरु • WAC Nepal, WVI Nepal	जेठ देखि असार
७	जिल्ला विपद् व्यवस्थापन समितिसँग समन्वय गरी आवश्यक सतर्कता अपनाउने	जिसस/ नपा/गापा	• स्थानीयविपद व्यवस्थापन समिति, स्थानीय रेडक्रसका स्वयंसेवक तथा उपशाखाहरु	निरन्तर
८	स्थानीयस्तरमा तालीम प्राप्त स्वयंसेवक पहिचान गरी तयारी तथा परिचालन गर्ने	जिसस/ नपा/गापा	• स्थानीय विपद् व्यवस्थापन समिति, वडा नागरिक मञ्च, • स्थानीय रेडक्रसका स्वयंसेवक तथा उपशाखाहरु • WAC Nepal, WVI Nepal	निरन्तर
९	पूर्वानुमानका आधारमा न्युनतम बन्दोबस्तीका सामाग्रीहरु व्यवस्थापन गर्ने	जिसस/ नपा/गापा	• स्थानीय विपद् व्यवस्थापन समिति, वडा नागरिक मञ्च, • स्थानीयरेडक्रसका स्वयंसेवक तथा उपशाखाहरु	निरन्तर
१०	अस्थायी आवास व्यवस्थापनका लागी सरोकारवाला निकायमा सहजीकरणमा सहयोग गर्ने	जिसस/ नपा/गापा	• स्थानीय विपद व्यवस्थापन समिति • जिल्ला वन कार्यालय • शहरी विकास तथा भवन डिभिजन कार्यालय • स्थानीय रेडक्रसका स्वयंसेवक तथा उपशाखाहरु • छ्म्ः ल्भउर्वा, छ्म्ः ल्भउर्वा .	निरन्तर
११	रेडियो/एफएम लगायत स्थानीयमिडिया मार्फत मनसुन पूर्वतयारी प्रचार	जिसस/ नपा/गापा	• स्थानीयविपद व्यवस्थापन समिति, स्थानीयरेडक्रसका स्वयंसेवक तथा उपशाखाहरु • WAC Nepal, WVI Nepal =	जेठ देखि असार

	प्रसार अभियान संचालन गर्ने			
१२	जिल्ला विपद् व्यवस्थापनसमितिसँग समन्वय गरी आवश्यक सतर्कता अपनाउने	जिसस/ नपा/गापा	<ul style="list-style-type: none"> स्थानीयविपद् व्यवस्थापन समिति,स्थानीय रेडक्रसका स्वयंसेवक तथा उपशाखाहरु 	निरन्तर
१३	स्थानीय स्तरमा तालीम प्राप्त स्वयंसेवक पहिचान गरी तयारी तथा परिचालन गर्ने	जिसस/ नपा/गापा	<ul style="list-style-type: none"> स्थानीय विपद् व्यवस्थापन समिति, वडा नागरिक मञ्च, स्थानीयरेडक्रसका स्वयंसेवक तथा उपशाखाहरु WAC Nepal, WVI Nepal . 	निरन्तर

१०. गाउँ/नगरपालिकाहरुको मनसुन जन्य विपद्को साभ्ना पूर्वतयारी तथा आकस्मिक प्रतिकार्यका लागि कतिपय विपद्लाई पूर्व आंकलन गर्न सकिन्छ भने कतिपय विपद्लाई पूर्वानुमान गर्न सकिदैन । विपद्बाट जनधनको क्षति कम गर्न कतिपय पूर्वानुमानको आधारमा त कतिपय अनुभवको आधारमा निरन्तर पूर्वतयारी गर्नु पर्ने हुन्छ । यसै कुरालाई मध्यनजर गरी अछाम जिल्लामा अर्वास्थित सबै गाउँ/नगरपालिकाहरुले आफ्ना पूर्वतयारी कार्यलाई योजनाबद्ध र एकिकृत तवरले सञ्चालन गर्नका लागि केहि साभ्ना पूर्वतयारीका कार्यहरु यहाँ प्रावधान गरिएको छ ।

क्र.स	क्रियाकलापहरु	प्रक्रिया	मुख्य जिम्मेवार निकाय	समय सीमा	सम्भावित सहयोगी निकाय
१	विपद् प्रभावित क्षेत्र तथा समुदायमा प्रभावको आंकलन र नक्शाकन गर्ने	दक्ष प्राविधिकको सहयोग र परामर्शमा वडा कार्यालय र स्वयमसेवकको प्रयोग गरी घरधुरी सर्वेक्षणगर्ने ।	स्थानीय विपद् व्यवस्थापन समिति	हरेक वर्षजेष्ठ महिना भित्र	नेपाल रेडक्रस सोसाइटी, जिल्ला आपतकालीन कार्यसञ्चालन केन्द्र, WAC Nepal, WVI Nepal
२	प्रभावित क्षेत्रको जनसख्या ९म्कबननचभनवतभम म्वतव० महिला, बालबालिका, अपांगता, सुत्केरी, गर्भवती, जेष्ठ नागरिक, दिर्घरोगी आदी) तथ्यांक तयारी अवस्थामा राख्ने ।	वडा कार्यालय र स्वयमसेवकको प्रयोग गरी घरधुरी सर्वेक्षणगर्ने ।	स्थानीय आपतकालीन कार्यसञ्चालन केन्द्र	हरेक वर्षजेष्ठ महिना भित्र	नेपाल रेडक्रस सोसाइटी, WAC Nepal, WVI Nepal
३	सुरक्षित आश्रयस्थल (महिला, बालबालिका, जेष्ठ नागरिक, अपांगता मैत्री) पहिचान तथा तयारी अवस्थामा राख्ने ।	बाढी प्रभावित क्षेत्र, प्रभावको आंकलन र नक्शाकनको आधारमा सुरक्षित	स्थानीय विपद् व्यवस्थापन समिति	हरेक वर्ष चैत्र महिना	प्रदेश सरकार, राष्ट्रिय तथा अन्तराष्ट्रिय गैरसरकारी संस्थाहरु

क्र.स	क्रियाकलापहरु	प्रक्रिया	मुख्य जिम्मेवार निकाय	समय सीमा	सम्भावित सहयोगी निकाय
		स्थान पहिचान तथा मर्मत/निर्माण गर्ने।			
४	खाद्य (बालबालिका, जेष्ठ नागरिकलाई मध्येनजर गर्ने) तथा गैरखाद्य सामग्री (भाडाकुडा, लत्ताकपडा, डिग्नीटी किट, टेन्ट आदी) भण्डारण गर्ने ।	प्रभावित हुनसक्ने जनसंख्याको आधारमा खाद्य तथा गैर खाद्यसामग्री खरिद तथा संकलन गरी भण्डारण गर्ने ।	स्थानीय विपद् व्यवस्थापन समिति	हरेक वर्षवैशाख महिना भित्र	नेपाल रेडक्रस सोसाइटी, WAC Nepal, WVI Nepal
५	प्रतिकार्य टोली गठन गर्ने र आवश्यक क्षमता अभिवृद्धि गर्ने ।	पालिकाभित्र रहेका विषयगत क्षेत्रका पदाधिकारी, विषय विज्ञ सहितको प्रतिकार्य टोली गठन गर्ने ।	स्थानीय विपद् व्यवस्थापन समिति	हरेक वर्षजेष्ठ महिना भित्र	वडा कार्यालय, नेपाल रेडक्रस, सुरक्षाकर्मी, WAC Nepal, WVI Nepal
६	सर्वेक्षणका लागि आवश्यक फारम तयारी गरी राख्ने ।	आवश्यकता अनुसार द्रुत लेखाजोखा र घरधुरी सर्वेक्षणफाराम छपाई गरी राख्ने ।	स्थानीय विपद् व्यवस्थापन समिति	हरेक वर्षजेष्ठ महिना भित्र	नेपाल रेडक्रस, WAC Nepal, WVI Nepal
७	आपतकालीन अवस्थामा हेलीकप्टर बस्न सक्ने स्थान पहिचान गरी तयारी अवस्थामा राख्ने ।	पालिका भित्र रहेका हेलीकप्टर बस्न सक्ने स्थान तयारी गर्ने ।	स्थानीय विपद् व्यवस्थापन समिति	हरेक वर्षजेष्ठ महिना भित्र	प्रदेश सरकार, नेपाल रेडक्रस, WAC Nepal, WVI Nepal
८	पूर्वसूचना प्रणाली अद्यावधि गर्ने ।	पूर्वसूचना प्रणालीको विकास, नियमित परीक्षण र प्रयोग तथा मर्मत एवं प्रचारप्रसार गर्ने ।	स्थानीय आपतकालीन कार्यसञ्चालन केन्द्र	हरेक वर्षजेष्ठ महिना भित्र	जल तथा मौसम कार्यालय कोहलपुर, जिल्ला आपतकालीन कार्यसञ्चालन केन्द्र
९	खोज तथा उद्धार, प्राथमिक उपचार टोली अद्यावधि गर्ने र आवश्यक सामग्री तयारी गर्ने ।	खोज तथा उद्धार, प्राथमिक उपचार टोलीलाई पुनर्ताजगी तालिम प्रदान गर्ने र आवश्यक सामग्री खरिद गर्ने ।	स्थानीय विपद् व्यवस्थापन समिति र आपतकालीन कार्यसञ्चालन केन्द्र	हरेक वर्षजेष्ठ महिना भित्र	नेपाल रेडक्रस, प्रदेश सरकार, नेपाल रेडक्रस, WAC Nepal, WVI Nepal .

क्र.स	क्रियाकलापहरू	प्रक्रिया	मुख्य जिम्मेवार निकाय	समय सीमा	सम्भावित सहयोगी निकाय
१०	पानीको बहावलाई अवरोध गर्नसक्ने नाली, नहर, कल्भर्ट आदी सरसफाई गर्ने	प्राविधिक टोलीद्वारा पानीको निकास अनुगमन र अवरुद्ध भएका स्थानको अवरोध हटाउने।	स्थानीय विपद् व्यवस्थापन समिति	हरेक वर्षअसाढ पहिला हप्ता भित्र	सहरी विकास तथा भवन निर्माण संघिय कार्यालय, जिल्ला विपद् व्यवस्थापनसमिति

११. बाढी तथा पहिरो विपद् प्रतिकार्य योजना (१ देखि ७ दिन)

समयावधि	प्रतिकार्यका लागि गतिविधिहरू	जिम्मेवारी	न्यून प्रभाव	मध्यम प्रभाव	उच्च प्रभाव
० देखि १ दिनसम्म	आपतकालीन सूचना तथा तथ्याङ्क	DEOC, LEOC		✓	✓
	DDMC & LDMC आकस्मिक बैठक	प्रमुख जिल्ला अधिकारी, स्थानीयपालिका प्रमुख		✓	✓
	LEOC/DEOC Activation DDMC	गा.पा./ना.पा. जिल्ला विपद् व्यवस्थापन समिति	✓	✓	✓
	तथ्याङ्क फारम/उद्धार मानव श्रोत परिचालन	Security, LEOC, CBOs, community, NRCS, NGOs	✓	✓	✓
	आपतकालीन सूचना तथा तथ्याङ्क	DDMC, DEOC, LEOC		✓	✓
	सुरक्षित स्वास्थ्य प्रेषण गर्ने	स्थानीय तह, स्वास्थ्य चौकी	✓	✓	✓
	DEOC/ LEOC Activation,	जिल्ला प्रशासन कार्यालय, गा.पा, ना.पा.	✓	✓	✓
	सम्बन्धित निकायहरूलाई दैनिक जाहेरी	DEOC		✓	✓
दोश्रो दिन	नियमित सूचना अद्यावधिक	DEOC, LEOC	✓	✓	✓
	तथ्यांक संकलन तथा विश्लेषण	स्थानीय तह, सुरक्षा निकाय, भिड्मन्त्र		✓	✓
	उद्धार तथा सुरक्षा	स्थानीय तह, सुरक्षा निकाय		✓	✓
	अस्थायी आश्रय स्थलको व्यवस्थापन	स्थानीय तह, शहरी विकास तथा भवन कार्यालय संघिय आयोजना कार्यान्वयन निकाय		✓	✓
	राहत वितरण, Food and Non Food items	LDMC/DDMC		✓	✓
	विरामी तथा घाइतेहरूको उपचारको	जिल्ला स्वास्थ्य कार्यालय र स्वास्थ्य क्लस्टर		✓	✓
	राहत संकलन आहवान	LDMC/DDMC			✓
	राहत वितरण	LDMC/DDMC one door system			✓
	Reporting to DEOC	LEOC	✓	✓	
	सम्बन्धित निकायहरूलाई दैनिक जाहेरी	DEOC		✓	✓
तेश्रो दिन	कार्य प्रगती समिक्षा तथा ब्कृत माग	DDMC		✓	✓
	विस्तृत घरघुरी सर्वेक्षणर क्षतिको	स्थानीय तह, नेपाल प्रहरी र नेरेसो उपशाखा		✓	✓
	क्षेत्रगत अगुवाहरू र सरोकारवाला निकायसंग सर्म्पर्क समन्वय	स्थानीय तह, जिल्ला विपद् व्यवस्थापन समिति		✓	✓
	नामावली पेशगरी क्षतिको विवरण सम्बन्धित निकायमा पठाउने	जिल्ला विपद् व्यवस्थापन समिति		✓	✓
	सम्बन्धित निकायहरूलाई दैनिक जाहेरी	DEOC		✓	✓
चौथो दिन	आवश्यक राहत सामग्री व्यवस्था मिलाउने	स्थानीय सरोकारवाला निकाय,		✓	✓

	सुरक्षित स्थानको पहिचान गरि राहत सामग्री वितरण गर्ने	दातृ निकाय, जिल्ला विपद् व्यवस्थापन समिति, स्थानीय तह		✓	✓
	स्वास्थ्य तथा वासका गतिविधिहरू	स्वास्थ्य र वास कलस्टर		✓	✓
	पशु चौपायाको शव व्यवस्थापन तथा अन्य फोहर व्यवस्थापन गर्ने	DDMC and LDMC, स्थानीयसरकार		✓	✓
	सम्बन्धित निकायहरूलाई दैनिक जाहेरी	DEOC		✓	✓
पाँचौ दिन	विस्तृत घरधुरी सर्वेक्षणअद्यावधिक	स्थानीय तह, नेपाल प्रहरी र नेरेसो उपशाखा	✓	✓	✓
	विषयगत क्षेत्रगत अगुवा निकायहरूको बैठक	जिल्ला विपद् व्यवस्थापन समिति		✓	✓
	आपतकालीन राहत वितरण	सम्बन्धित कलस्टरहरू		✓	✓
	सम्बन्धित निकायहरूलाई दैनिक जाहेरी	DEOC		✓	✓
छैठौ दिन	विस्तृत घरधुरी सर्वेक्षणको आधारमा खाद्यान्न तथा गैह्रखाद्य सामग्रीहरू	जिल्ला विपद् व्यवस्थापन समिति, स्थानीय विपद् व्यवस्थापन समिति		✓	✓
	अस्थायी आवास व्यवस्थापनको अद्यावधिक	DDMC, स्थानीय तह, गैसस, रेडक्रस, सुरक्षा निकाय			✓
	सार्वजनिक संरचना क्षतिको लेखाजोखा	स्थानीय तह, गैसस, रेडक्रस, सुरक्षा निकाय,			✓
	स्वास्थ्य शिविर	जिल्ला स्वास्थ्य कार्यालय तथा स्वास्थ्य			✓
	सरसफाई	स्थानीय तह, समुदाय, स्थानीय क्लब, गैसस,			
	सम्बन्धित निकायहरूलाई दैनिक जाहेरी	DEOC/LEOC		✓	✓
सातौ दिन	DDMC तथा विषयगत निकायहरूको				
	खाद्य सामग्री (चामल, दाल, नुन, तेल आदि) वितरण	DDMC, LDMC को समन्वयमा खाद्यान्न तथा जिविकोपार्जन कलस्टर र विश्वखाद्य कार्यक्रम		✓	✓
	खानेपानी तथा सरसफाई	जिल्ला विपद् व्यवस्थापन समिति र स्थानीय विपद् व्यवस्थापन समितिको समन्वयमा वास कलस्टर र सहयोगी संस्थाहरू	✓	✓	✓
	आवास व्यवस्थापन	जिल्ला विपद् व्यवस्थापन समिति र स्थानीयविपद् व्यवस्थापन समितिको		✓	✓
	नगद राहत वितरण	DDMC, LDMC		✓	✓
	स्वास्थ्य शिविर संचालन	DDMC, LDMC को समन्वयमा स्वास्थ्य कलस्टर	✓	✓	✓
	मौसम जोखिम आकलन तथा सूचना	DEOC, कर्णाली बेसिन कार्यालय, मेडिया	✓	✓	✓
	पुनस्थापना तथा घर फर्क अभियान	DDMC, LDMC, प्रदेश नं ५ र संघिय कार्यालय		✓	✓
	कार्यक्रम सम्पन्न प्रतिवेदन	कार्य गर्ने सम्बन्धित निकाय र DDMC & LDMC			✓

१२. पूर्व सूचना प्रणाली

जिल्ला विपद् व्यवस्थापन समितिको मिति २०८० जेठ १६ गते को बैठकबाट पूर्वसूचना प्रणालीलाई निम्नानुसार क्रियाशिल गरिने छ ।

पूर्वतयारीसंग सम्बन्धित कार्यहरूको प्राथमिकिकरण :

- विपद्संग सम्बन्धित सरोकारवाला निकायहरूसंग समन्वय बैठक गर्ने
- जिल्ला भित्रका सबै स्थानीय तहका विपद् व्यवस्थापन समितिहरूलाई तालिम प्रदान गर्ने
- सबै स्थानीय तहका विपद् व्यवस्थापन समितिहरूमा मनसुन पूर्वतयारी कार्यशाला संचालन गर्ने
- विपद् पूर्वतयारी सम्बन्धी अभिमुखीकरण गर्ने
- जिल्ला भित्रका सबै स्थानीयतहका विपद् व्यवस्थापन समितिलाई पुनरावलोकन गरी अध्यावधिक गर्ने
- तालिम प्राप्त दक्ष जनशक्तिहरूको विवरण/लेखाजोखा राख्ने र अध्यावधिक गर्ने
- विषयगत समितिहरूको नियमित बैठक गर्ने

- जिल्ला आपतकालीन कार्य संचालन केन्द्रको क्षमता अविबृद्धि गर्ने ।
- पूर्व तयारीका लागि कृत्रिम घटना अभ्यास गर्ने

१३. तिन दिने पूर्वानुमानको कार्य संचालन विधि

(क) ट्रिगर संयन्त्र

पूर्वानुमानका श्रोतहरू	उच्च सम्भाव्यता	मध्यम सम्भाव्यता	न्यून सम्भाव्यता
जल तथा मौसम विज्ञान विभाग र क्षेत्रीय एकीकृत बहुप्रकोप पूर्व सूचना प्रणाली १९८३-८४	३ दिनमा १८० मिलिमिटर भन्दा बढी वर्षा हुने	३ दिनमा ६०-१८० मिलिमिटर वर्षा हुने	३ दिनमा ६० मिलिमिटर भन्दा कम वर्षा हुने
विश्व बाढी सतर्कता प्रणाली १९८३-८४ र जल तथा मौसम विज्ञान विभाग	३ दिनमा खतरा स्तर नाघ्ने सम्भाव्यता ७०% भन्दा बढी	३ दिनमा खतरा स्तर नाघ्ने सम्भाव्यता ५०-७०%	३ दिनमा खतरा स्तर नाघ्ने सम्भाव्यता ५०% भन्दा कम

(ख) भूमिका तथा उत्तरदायित्व तालिका

ट्रिगर लेभल	गर्नु पर्ने कार्यहरूको विवरण (के)	जिम्मेवार निकायहरू (को)
	उच्च, मध्यम र न्यून सम्भाव्यताको लागि साधारण पूर्व तयारी र १० दिने पूर्व तयारीका सम्पूर्ण गतिविधिहरू सबै सम्भाव्यता स्तरका लागि सम्बन्धित निकायहरूद्वारा सम्पन्नगरिएको सुनिश्चित गर्ने ।	जिल्ला विपद् व्यवस्थापन समिति, आपतकालीन कार्य सञ्चालन केन्द्र, जिल्ला समन्वय समिति, जिल्ला प्रशासन कार्यालय र स्थानीय तह (गाउँपालिका र नगरपालिकाहरू)
उच्च	समन्वय, सूचना तथा संचार <ul style="list-style-type: none"> ● जल तथा मौसम विज्ञान विभागले जारी गरेको मौसम पूर्वानुमानबारे जिल्ला र स्थानीय स्तरका सम्पूर्ण सरोकारवालाहरू, क्लस्टर प्रमुख तथा उपप्रमुखलाई जानकारी गराउने । ● जिल्ला विपद् व्यवस्थापन समिति बैठक बोलाउने हरेक क्लस्टरका लागि समन्वय बैठक गर्ने । ● स्थानीयविपद् व्यवस्थापन समितिको बैठक बस्ने । ● समन्वयकारी रणनीतिक प्रतिकार्य योजना तयारीका निम्ति क्लस्टर बैठक बस्ने । ● स्थानीय तहमा कार्यरत कर्मचारी, विषयगत समूहका सदस्य, सबैलाई विदामा नबस्न निर्देशन गर्ने । ● निर्माण व्यवसायी, मेडिकल तथा प्रहरी प्रशासन सँग आवश्यक समन्वय गर्ने । ● भए गरेका निर्णयहरूको अनुगमन गर्ने । 	जिल्ला आपतकालीन कार्य सञ्चालन केन्द्र, जिल्ला समन्वय समिति, स्थानीय तह गाउँपालिका र नगरपालिकाहरू नेपाल रेडक्रस सोसाइटी WAC Nepal, WVI Nepal
	खोज तथा उद्धार <ul style="list-style-type: none"> ● जिल्ला तथा स्थानीय स्तरमा खोज तथा उद्धार प्रतिकार्य प्रणाली स्थापना, कायम र प्रबन्धगर्ने । ● कमान्ड पोस्टको विकास गर्ने, असुरक्षित परिवार सम्म पुग्ने सम्पूर्ण मौजूदा मार्गको पहिचान गर्ने । ● सङ्घटासन्न समुदायको नजिकै तयारी अवस्थामा बसेका खोज तथा उद्धार टोली, उनीहरूको पहुँच र स्रोत साधन अनुगमन गर्ने । 	सुरक्षा निकायहरू, स्थानीय तह नेपाल रेडक्रस सोसाइटी

	<ul style="list-style-type: none"> जिल्ला विपद् प्रतिकार्य टोलीको परिचालन, सम्भावित बाढीको खतरा भएको गाउँहरु, अस्थायी आश्रयस्थल र शिविरहरुमा चिकित्सा टोली परिचालन गर्ने । 	
	<p>खाद्य सुरक्षा, कृषि र जीविकोपार्जन / अस्थायी आवास र गैर खाद्यपदार्थ</p> <ul style="list-style-type: none"> आवश्यक देखिएको खण्डमा अस्थायी शिविर र टेण्ट सुरक्षित स्थानमा तयारी अवस्थामा राख्ने । बाढी तथा पहिरो पीडित आश्रयस्थल र शिविरहरुमा १ देखि ३ दिनसम्मपुग्ने पर्याप्त ड्राई फुड स्थान्तरित गर्ने (मानवीय र पशुपंक्षीहरुको लागि समेत) खाद्यपदार्थको अभाव हुन नदिन खाद्य सामग्री बेचबिखन गर्ने संस्था, उद्योग वाणिज्य संघलाई सजग गर्ने । राहत सामग्रीहरु संभावित विपद् क्षेत्रमा नै पुर्याई सुरक्षित स्थानमा भण्डारण गरिराख्ने । जनशक्तिलाई तयारी अवस्थामा राख्ने । अन्तर विषयगत समूहको समन्वय बैठक गर्ने । 	जिल्ला विपद् व्यवस्थापन समिति, स्थानीयतह (गाउँपालिका र नगरपालिकाहरू), नेपाल खाद्य संस्थान, उद्योग वाणिज्य सङ्घ, सुरक्षा निकायहरु, नेपाल रेडक्रस सोसाइटी, WAC Nepal, WVI Nepal
	<p>स्वास्थ्य र पोषण, शिक्षा, खानेपानी तथा सरसफाई</p> <ul style="list-style-type: none"> सङ्कटासन्न समुदायलाई प्राथमिक उपचार किट, मभलकप्टथ किट र पानी निर्मलीकरण घोल वितरण गर्ने । घुम्ती क्लिनिकको स्थापना र परिचालनका लागि सम्पूर्ण आवश्यक प्रबन्ध मिलाउने । पानी प्रदुषण जाचँ सम्बन्धमा फिल्ड टेष्ट किट सहित तालिम प्राप्त प्राविधिकहरुको परिचालन । बाढी र पहिरोको उच्च जोखिमबारे स्वास्थ्यकर्मी च्च र ऋ(च्चलाई जानकारी गराई वृद्ध, बालबालिका, गर्भवती र सुत्केरी आमाआदिको लागी सुरक्षित वासस्थान तथा खानबस्न व्यवस्था मिलाउने । आवश्यक सामग्रीहरुलाई स्थानीय सेवाप्रदायक संस्था र वडा कार्यालयहरुमा पुऱ्याउने । 	जिल्ला विपद् व्यवस्थापन समिति, स्थानीयविपद् व्यवस्थापन समिति, स्थानीयतह (खानेपानीतथा सरसफाई कार्यालय इकाई), नेपाल रेडक्रस सोसाइटी, गैर सरकारी संस्थाहरु
	<p>शीघ्र, पुर्नलाभ तथा गैरखाद्य</p> <ul style="list-style-type: none"> अति संकटापन्न क्षेत्रका वृद्धवृद्धा, अपाङ्गताभएका र खाँचोमा परेका मानिसहरुका लागि अन्यत्र सार्ने प्रक्रिया शुरु गर्ने । अपाङ्गता भएका व्यक्ति, वृद्धवृद्धा, गर्भवती, सुत्केरी, स्तनपान गराइराखेका आमाहरु, बालबालिका, महिला आदि प्रति विशेष व्यवस्था मिलाउने । 	स्थानीय विपद् व्यवस्थापन समिति, स्थानीयतह (महिला तथा बालबालिका इकाई), नेपाली सेना, नेपालप्रहरी र सशस्त्रप्रहरी बल, नेपाल रेडक्रस सोसाइटी, गैर सरकारी संस्थाहरु
मध्यम	<p>समन्वय, सूचनातथा संचार</p> <p>अनुगमन तथा मूल्याङ्कन टोली गठन गर्ने ।</p>	जिल्ला प्रशासन कार्यालय, जिल्ला समन्वय समिति, स्थानीय तह(गाउँपालिका र नगरपालिकाहरू) नेपाल रेडक्रस सोसाइटी
	<p>खाद्य सुरक्षा, कृषि र जीविकोपार्जन / अस्थायी आवास र गैर खाद्यपदार्थ</p> <ul style="list-style-type: none"> खाद्य आपूर्ति भण्डारणको निम्ति पानी नछिर्ने भोला सामुदायिक विपद् व्यवस्थापन समितिलाई वितरण गर्ने । नागरिकता प्रमाणपत्र, राहदानी, जग्गाधनी पुर्जा प्रमाणपत्र, सबैारी चालक अनुमति पत्र, शैक्षिक प्रमाणपत्र आदि जस्ता महत्वपूर्ण कागजातहरु राख्नको निम्ति पानी नछिर्ने थैली सामुदायिक विपद् व्यवस्थापन समितिलाई वितरण गर्ने । 	जिल्ला विपद् व्यवस्थापन समिति, स्थानीय तह (गाउँपालिका र नगरपालिकाहरू), नेपाल खाद्य संस्थान, उद्योग वाणिज्य सङ्घ, सुरक्षा निकायहरु, नेपाल रेडक्रस सोसाइटी, धम्क ल्मउर्वा, धम्क ल्मउर्वा

<ul style="list-style-type: none"> ● रबरको पन्जा, रबरको बुट, पानी नछिर्ने ज्याकेट, लाइफज्याकेट आदि लगायत उद्धार सामाग्री सामुदायिक विपद् व्यवस्थापन समितिलाई वितरण गर्ने । ● महत्वपूर्ण कागजातहरूलाई पानी नछिर्ने थैलीमा राख्न र खाद्यपदार्थ लगायत अन्य वस्तुहरू पानी नछिर्ने भोलामा राख्न सहजीकरण गर्ने । ● घरपालुवा पशुहरूलाई पहिचान गरिएका सुरक्षित स्थानमा अस्थायी रूपमा सार्ने । 	
<p>स्वास्थ्य र पोषण, शिक्षा, खानेपानी र सरसफाई</p> <ul style="list-style-type: none"> ● पोषण आहार प्याकेट वितरणको व्यवस्था मिलाउने । ● सङ्गटसन्त समुदायलाई प्राथमिक उपचार किट र पानी निर्मलीकरण घोल वितरण गर्ने । ● गर्भवती, सुत्केरी महिला तथा नर्सिङ आमाहरूलाई स्वास्थ्य किट वितरण गर्ने । 	जिल्लाविपद् व्यवस्थापन समिति, स्थानीयविपद् व्यवस्थापन समिति, स्थानीयतह (खानेपानी तथा सरसफाई कार्यालय शाखा), नेपाल रेडक्रस सोसाइटी, गैर सरकारी संस्थाहरू, WAC Nepal, WVI Nepal

१४. आवश्यकताको लेखाजोखा

१४.१ खोज तथा उद्धार सामाग्री

मंगलससेन नगरपालिका

क्र.सं.	सामानको नाम	एकाइ	परिमाण	क्र.सं.	सामानको नाम	एकाइ	परिमाण
1	Safety Helmet Heavy (सुरक्षित बलियो टोपी)	pcs	10	16	Safety Gloves Leather (सुरक्षित छालाको पन्जा)	pcs	10
2	Rain coat	pcs	5	17	Tarpaulin 12x18 (त्रिपाल)	pcs	2
3	Safety Belt (सुरक्षित बेल्ट)	pcs	3	18	tarpaulin 18x24 (त्रिपाल)	pcs	2
4	Head Light (हेड लाईट)	pcs	3	19	Camping tent (शिवीर पाल)	pcs	2
5	Searching light (खोजी बत्ती)	pcs	1	20	Cation/danger Tape (खतरा चिन्ह टेप)	pcs	2
6	Multipurpose Hammer (बहुउपयोगी हतौडा)	pcs	3	21	Life Bury Ring Plastic (जीवन सुरक्षा प्लाष्टिक डोरी)	pcs	1
7	Throw Bag (रसी)	pcs	2	22	Safety goggles (सुरक्षित चस्मा)	pcs	10
8	Life Jacket (जीवन रक्षा ज्याकेट)	pcs	5	23	First Aid kit (प्राथमिक उपचार बक्स)	pcs	2
9	Climbing Rope 12mm, 200 Meter (चढ्ने रसी)	roll	1	24	Crowbar (सबल)	pcs	5
10	Megha Phone Recharable with Siren (माईक)	pcs	1	25	Shovel (बेल्चा)	pcs	5

कमलबजार नगरपालिका

क्र.स	सामानको नाम	इकाई	परिमाण	क्र.स	सामानको नाम	इकाई	परिमाण
१	पानि बुट	सेट	७	१५	बेल्चा	थान	३
२	फरुवा	थान	२	१६	भर्याङ् फोल्डिङ्ग	थान	१
३	सावेल	थान	१	१७	fire extinguisher	थान	१
४	स्टेचर सादा	थान	१	१८	हाते आरी	थान	२
५	स्टेचर फोल्डिङ्ग	थान	१	१९	जग	थान	२
६	लाईभ जाकेट	थान	७	२०	थर्मश	थान	४
७	बर्षादि	थान	५	२१	wood cutter	थान	१
८	पिक	थान	२	२२	डोरि	Meter	३००
९	टेन्ट	थान	१	२३	त्रिपाल	थान	५
१०	त्रिपाल	थान	२	२४	घैटी	थान	२
११	हेन्डमाईक	थान	१	२५	बन्चरा	थान	२
१२	ठुलोहेमबर	थान	१	२६	लाइफ ज्याकेट	थान	४
१३	हेल्मेट	थान	७	२७	डोरी	तचक	१००
१४	कम्बल	थान	१	२८	टेन्ट	थान	१

चौरपाटी गाउँपालिका

क्र.स.	सामानको नाम	ईकाई	परिमाण
१	गैटि	थान	५५
२	सावेल	थान	५५
३	बेल्चा	थान	५५
४	सेल्फहेलमेट	थान	१०००
५	त्रिपाल	थान	२०
६	स्टेचर	थान	१०
७	प्राथमिक उपचार वाकस	थान	५५
८	एम्बुलेन्स	थान	१
९	ईस्काभेटर	थान	१
१०	द्यबअपीयमभच	थान	१

साँफेवगर नगरपालिका

क्र.स.	सामाग्रीको विवरण	इकाई	परिमाण
१	त्रिपाल	थान	५०
२	लाईफ ज्याकेट	थान	१५
३	डोरी	मिटर	१२०
४	हेल्मेट	थान	१५
५	चश्मा	थान	१५
६	गमगुट	थान	१५
७	स्टेचर	थान	१०
८	हेन्ड माईक	थान	२
९	स्टिल वाल्ट	थान	१०
१०	सावेल	थान	१०
११	वेलचा	थान	५
१२	बन्चरो	थान	५
१३	अग्निसामन यन्त्र	थान	२
१४	धयचपप्लन नयदभक	थान	५
१५	प्राथमिक उपचार वाकस	थान	२
१	एम्बुलेन्स	वटा	१
२	गाडि	वटा	२
३	मिनीट्रक	वटा	१
४	जे.सि.वि.	वटा	१

पन्चदेवल विनायक नगरपालिका

क्र.स.	सामानको विवरण	ईकाई	परिमाण
१	एम्बुलेन्स	वटा	१
२	डोजर	वटा	१
३	चारपाङ्गे गाडी	वटा	१
४	फायर एक्स्टिङ्गाइजर	थान	३
५	डाईनामिक डोरी	मिटर	२००
६	लाईफज्याकेट	थान	१५
७	सेफ्टी बुट	थान	१०
८	टेन्ट	थान	२
९	त्रिपाल	थान	५
१०	हाते माइक	वटा	१
११	आल्मुनियम भरयाड	वटा	१
१२	चेन्स मेशिन	वटा	१
१३	प्राथमिक उपचार वाकस	थान	३
१४	फायर सेफ्टी सुट	थान	४
१५	सेफ्टी हेल्मेट	थान	५
१६	काम गर्ने गोल्वस्	पिस	७

१७	सादा रेनकोट	पिस	१०
१८	सिट्टी	वटा	१०

ढकारी गाउँपालिका

क्र.स.	सामग्रीको विवरण	ईकाई	परिमाण
१	जे.सि.वि.	वटा	१
२	चारपाङ्ग्रे गाडी	वटा	२

बान्निगढी जयगढ गाउँपालिका

क्र.स.	सामग्रीको विवरण	ईकाई	परिमाण
१	एम्बुलेन्स	वटा	२
२	टयाक्टर	वटा	१
३	ब्याकुहोलोडर	वटा	१

मेल्लेख गाउँपालिका

क्र.स.	सामग्रीको विवरण	एकाई	परिमाण
१	एम्बुलेन्स	वटा	१
२	चारपाङ्ग्रे गाडी	वटा	१
३	हेल्मेट	थान	५
४	गमगुट	जोर	४
५	त्रिपाल	थन	१०

जिल्ला प्रहरी कार्यालय (मंगलसेन)

क्र.स.	सामानको नाम	ईकाई	परिमाण	सामग्री रहेको स्थान
अ	मेघा फोन	थान	६	जिप्रका अछाम
इ	बेल्ट्या	थान	जद	जिप्रका अछाम
घ	बाल्टिन	थान	जण	जिप्रका अछाम
झ	प्राथमिक उपचार बाकस	थान	छ	जिप्रका अछाम
ञ	टर्च लाईट	थान	जण	जिप्रका अछाम
ट	हेड लाईट	थान	द	जिप्रका अछाम
ठ	घन	थान	द	जिप्रका अछाम
ड	सब्ल	थान	छ	जिप्रका अछाम
ढ	रेनकोट	थान	ण	जिप्रका अछाम
ण	बन्चरो	थान	जण	जिप्रका अछाम
त	प्लास्टिक डोरी	रोल	५	जिप्रका अछाम

जद	फरुवा	थान	जण	जिप्रका अछाम
जघ	उडकटर मेसिन	थान	द	जिप्रका अछाम
जद्ध	हँसिया	थान	जण	जिप्रका अछाम
जछ	टुचन	थान	ज	जिप्रका अछाम

सशस्त्र प्रहरी बल (खप्तड गुल्म साँफेवगर,अछाम)

क्र.स.	सामानको नाम	परिमाण	क्र.स.	सामानको नाम	परिमाण
१	Fire Extinguisher	4	२५	Chest Harness	5
२	Gloves	25	२६	Gas mask	5
३	Pick	28	२७	Fire Fighting Protection Cloth	4
४	Rubber boot	30	२८	Fire Boot	3
५	Shovel	25	२९	Fire Blanket	7
६	Safety Helmet	45	३०	Helmet With Visor	10
७	Bonze Rope	4	३१	Gal	10
८	Liver (Small/Big)	7	३२	Fire Sutter	7
९	Life jacket (Big)	40	३३	Fire Rake Hoe	3
१०	Static Rope	100	३४	Axe With Rubber Grip	4
११	Dynamic Rope	100	३५	Back Pack Pump	3
१२	Personal Rope	10	३६	Crow Bar	5
१३	Carabineer	10	३७	Rescue T-shirt	40
१४	Throw Bag	10	३८	Life Body Ring	2
१५	Tube Medium	5	३९	Search Light	1
१६	Stretcher	6	४०	Figer of 8	5
१७	Head Light	15	४१	Pulley	2
१८	Aluminum Ladder	1	४२	Jammer	4
१९	Hammer	5	४३	Tape Selling Rope	10
२०	Axe	10	४४	Foot Pump	1
२१	Mega phone	3	४५	Metal Trunk	1
२२	Rain Shut	3	४६	Chain Saw	1

२३	Seat Harness	8	४७	Grinder	1
२४	Full Body Harness	3			

नेपाली सेना (गोर्खा बक्स गणमा भएका विपद् व्यवस्थापनका सामग्रीहरूको विवरण)

परिशिष्ट ६

श्री गोरख बक्स गणमा भएको विपद् व्यवस्थापनका सामग्रीहरूको संख्यात्मक विवरण

सि।नं	सामानको विवरण	एकाई	परिमाण	कै
1	WATER PROOF LIFE JACKET	गोटा	39	नेपाली सेनाबाट प्राप्त
2	HYDRA RADIO SET	गोटा	1	
3	5 KG. FIRE EXTINGUISHER	गोटा	15	
4	FIRE PROOF BOOT	जोर	12	
5	ROOF LADDER OR HOOK LADDER	गोटा	1	
6	STATIC ROPE (100 M.)	मिटर	100	
7	DYNAMIC ROPE (100M.)	मिटर	2	
8	VOYAGER FULLBODY HARDNESS (MED.)	गोटा	2	
9	SAFTY HELMET WITH HAND LAMP	गोटा	12	
10	SEAT HARNESH	गोटा	5	
11	LEATHER GLOVES	जोर	5	
12	DM 00002-5 KG. FIRE EXTINGUISHER ABC	गोटा	1	
13	DM 00005-FIRE PROOF BOOT	गोटा	1	
14	DM00015-BACK BOARD WITH 2 STRAPS	गोटा	1	
15	DM00029-WATER PROOF LIFE JACKET	गोटा	8	
16	DM00031-LIFE BUOY	गोटा	2	
17	DM00049-CHAIN SAW ELECTRIC	गोटा	1	
18	DM00058-DEMOLATION HEMMER (6 KG. CAPACITY)	गोटा	1	
19	DM00079-DRILL ,ELECTRIC, REVERSIBLE W/1/2 INCH CHUCK	गोटा	1	
20	DM00083-SLEDGE HAMMER 4,5-6 KG.	गोटा	1	
21	DM00085-DIAMOND TYPE CHISEL FLAT	गोटा	1	
22	DM00091-PINCH POINT PRAY BARS (60) INCH	गोटा	1	
23	DM00093-CROWBAR (60CM.)	गोटा	3	

24	DM00098-SHOVEL ROUNDED OR SPEAD	गोटा	1
25	DM00104-MEASURING TAPE (5 M.)	गोटा	1
26	DM00107-BOLT CUTTER 24/42 inch	गोटा	3
27	DM00112-CARPENTER SQUARE 30 CM. MIN	गोटा	1
28	DM00114-CARPENTER HAND SAW 60 CM. BLADE	गोटा	2
29	DM00118-WORKING GLOVES	जोर	2
30	DM00119-KARABINA	गोटा	5
31	DM00121-RESCUE PULLEYS (2 OR 4) (50MM. OR 100MM.)	गोटा	1
32	DM00125-SELF BREAKING DEC ENDER	गोटा	1
33	DM00128-ROCK PITON	गोटा	1
34	DM00129-RIPPLING ROPE 100 M.	मिटर	1
35	DM00133-STATIC ROPE (100 M.)	मिटर	1
36	DM00141-WEBBING KIT	गोटा	2
37	DM00146-EYE PROTECTION	गोटा	6
38	DM00147-KNEEPAD	गोटा	4
39	DM00152-TRAPS 4*4 METER	गोटा	1
40	DM00154-LIGHTING EQUIPMENT (HALOGEN SPOT LIGHT WITH CORD)	गोटा	1
41	DM00155-ELECTRICAL BALL 60 WATT	गोटा	1
42	DM00178-HEAD LAMP	गोटा	2
43	DM00238-HARD KNUNCLE GLOVES	मिटर	20
44	DM00280-CARABINER- OMEGA 2.4 TON (RESE EQMT.)	गोटा	1
45	DM00281-CARABINER- OMEGA LKD ALUMBRT-NFPA 1983-LIGHT USE 3.48 TON(RESE EQMT.)	गोटा	1
46	DM00282-CARABINER- OMEGA LG LKD 1/2 IN STL. LD. NFPA 1983 GENERAL USE 6 TON (RESE EQMT.)	गोटा	1
47	DM00297-FLMESTANG UNIVERSAL FIT FRAM VEST WITH SOLAS COLOUER ORANGE (RASE.EQUMT.)	गोटा	2
48	DM00374-MEDICAL FIRST AID SET WITH BAG (MEDICAL FIRST RESPONDER SET IN BAGPACK)	गोटा	1
49	DM00375-LUMINOUS JACKET VEST	गोटा	1
50	DM00377-FIRE FIGHTERS WORKING GLOVES	जोर	1
51	DM00381FIRE PROXIMITY SUIT	गोटा	1
52	DM00382-FLASH HOOD	गोटा	1
53	DM00387-SEAT HARNESH	गोटा	3
54	DM00388-HARNESH	गोटा	4

55	DM00395-EXTENSION CORD 30 MTER.	गोटा	1
56	DM00399-MULTI LOOPS STRAPS	गोटा	1
57	DM00400--DUST MASK	गोटा	5
58	DM00415-THROW BAG	गोटा	2
59	DM00417-EAR PROTECTION	गोटा	3
60	DM00424-SAFETY HELMET (WORKING)	गोटा	10
61	DM00434-LEATHER GLOVES	जोर	1
62	DM00446-HAMMER	गोटा	1
63	DM00480-LIFE LINE ROPE 100 METER	थान	1
64	DM00513-PRUSIK CORD	गोटा	1
65	DM00516-RAPPELING HELMET	गोटा	4
66	DM00532-FIGURE 8	गोटा	1
67	DM00541-FOLDING SHOVEL (SHORT)	गोटा	2
68	DM00542-CONCRETE CUTTER	गोटा	1
	(ANGLE GRINDER)	गोटा	
69	DM00568-FIRE BEATER	गोटा	4
70	DM00574-BODY BAG	गोटा	1
71	DM01009-EXFIL SAR BACK COUNTRY HELMET	गोटा	2
72	WATER PROOF JACKET	गोटा	10
73	LIFE BOUY	गोटा	2
74	CROWBAL	गोटा	1
75	BOLT CUTTER	गोटा	1
76	CARABINER	गोटा	3
77	DINAMIC ROPE(200 M)	मिटर	200
78	FLASH HOOD	गोटा	2
79	THROW BAG	गोटा	2
80	FIRE BEATER	गोटा	3
81	बडि प्रोटेक्सन ९ज्याकेट०	गोटा	10
82	हेलिमेट	गोटा	10
83	सिल्ड	गोटा	10
84	नि प्याड	जोर	10
85	ब्याट्रन	गोटा	10
86	डायानामिक रोप ९टण मिटर०	थान	4

87	स्ट्रुयाट्रिक रोप ९.८६ मिटर ०	थान	4	सुदूर पश्चिम प्रदेश सरकारबाट प्राप्त
88	प्रोसिक रोप ९.८६ मिटर ०	थान	1	
89	ग्लोबस	जोर	15	
90	पुल्ली	गोटा	6	
91	फिगर ड	गोटा	4	
92	फुल बडि हार्नेश	गोटा	2	
93	सिट हार्नेश	गोटा	4	
94	जुमर	गोटा	4	
95	क्याराबिना	गोटा	11	
96	कतबतष्छ चयउभ	थान	1	
97	प्लाष्टिक रोप	मिटर	300	
98	नाईलन रोप	थान	1	
99	सिट हार्नेश	गोटा	3	
100	क्याराबिना	गोटा	6	
101	सेफिट हेल्मेट	गोटा	30	
102	लाईभ भेट	गोटा	15	
103	नि एल्भो प्याड	गोटा	5	
104	रवर बुठ	गोटा	18	
105	लाईभ ज्याकेट	गोटा	32	
106	पिग	गोटा	25	
107	साबेल	गोटा	15	
108	फरुवा	गोटा	21	
109	आल्मोनियम बाल्टिन	गोटा	10	
110	फायर एक्विटङ्ग गुईसर	गोटा	5	
111	ईस्टेचर	गोटा	9	
112	आल्मोनियम ल्याडर	गोटा	1	
113	ट्युब मिडियम	गोटा	15	
114	ईमरजेन्सि लाईट	गोटा	1	
115	प्लाष्टिक ग्यालिन छण लिटर ९.८६म ०	गोटा	4	
116	मेगाफोन	गोटा	4	
117	स्विमिङ्ग गलस	गोटा	9	
118	फष्ट एण्ड बक्स	गोटा	6	
119	फुट पम्प	गोटा	1	

120	आरा	गोटा	5	जिल्ला प्रशासन कार्यालय अछामबाट प्राप्त
121	बन्चरो	गोटा	3	
122	जस्ताको बालिटन	गोटा	15	
123	गल	गोटा	9	
124	हाल्प बडि हार्नेश	गोटा	4	
125	घुम्ने मेच	गोटा	1	
126	FIRE SWATTER	गोटा	4	
127	FIRE RAKE	गोटा	2	
128	FIRE RAKE HOE	गोटा	2	
129	SHOVEL	गोटा	2	
130	FIRE AXE HOE	गोटा	1	
131	FIRST AID KIT	गोटा	1	
132	JUMP SUIT (FIRE FIGHTING PROTETINING CLOTS)	गोटा	4	
133	FIRE BOOT PAIR	गोटा	3	
134	SOCKS PAIR	गोटा	4	
135	GLOVES PAIR	गोटा	4	
136	HELMET	गोटा	4	
137	HEAD TURCH	गोटा	4	
138	FACE MASK	गोटा	4	
139	WATER BOTTLE	गोटा	4	
140	BLACK PACK PUMP 20 LTR	गोटा	1	
141	AXE WITH RUBBER GRIPS	गोटा	4	
142	CROW BAR	गोटा	4	
143	FIRE BLANKET	गोटा	4	
144	PROTABLE SOVEL (ROUNDED/SPADE)	गोटा	4	
145	PIKE	गोटा	4	
146	डाईनामिक रोप	मिटर	100	Mercy crops बाट प्राप्त
147	फिगर ड हुक	गोटा	5	
148	पोर्सिक डबल पुल्ली	गोटा	4	
149	फाएर ब्लाङ्केट	गोटा	2	
150	मेकानिकल साईरन	गोटा	1	
151	स्टाटिक रोप	गोटा	100	
152	सिट हार्नेश	गोटा	2	

जिल्ला	क्यारबिना डबल लक	गोटा	द
--------	------------------	------	---

१४.२ मानवीय श्रोत

क्र.स	दक्ष जनशक्ति	सुरक्षा निकाय	जि.स.स	शिक्षा	स्वास्थ्य	खानेपानी	गा.पा. र न.पा	रेडक्रस	वाक नेपाल	विकास साभेदार	समुदाय स्तरमा
१	प्राथमिक उपचारक	आवश्यकता अनुसार	०	७५	आवश्यकता अनुसार	०	१०	२०	१	५	
२	विपद् जोखिम व्यवस्थापनतालिम दिनसक्ने व्यक्ति	आवश्यकता अनुसार	०	१५	१०	०	१०	२	३	३	
३	खोज तथा उद्धार गर्न सक्ने	आवश्यकता अनुसार	०	५००	१००	०	२५	२०	२५	१०	२५ रेडक्रस २१ वाक नेपाल
४	पुर्व सूचना प्रणाली सम्बन्धि तालिम प्राप्त	आवश्यकता अनुसार	०	०	०	०	१०	२	२	२	१ जना
५	जुरेस युरेस		०					२५	५०		विद्यालय
६	एन.डि.आर.टि	आवश्यकता अनुसार	०	०	१०	०		२	१०		
७	डि.डि.आर.टि	आवश्यकता अनुसार	०	५	१०	०		२	२५		
८	स्वयेमसेवक	आवश्यकता अनुसार	०	१००	१००	१००		१००	५०	५०	
९	मनोविर्मश सेवा	आवश्यकता अनुसार	०	२०	२५	०		०			
१०	प्राविधिक		१०	२०	५	१०		०			

अनुसूचीहरु

अनुसूची १ विपद् प्रारम्भिक द्रुत लेखाजोखा फाराम १९६१/६२ च्वउष्म ब्ककभककभलत(६७७०)



नेपाल सरकार

गृह मन्त्रालय

प्रारम्भिक द्रुत लेखाजोखा फाराम १९६१/६२ च्वउष्म ब्ककभककभलत, ६७७०

१. घटनास्थलको जानकारी

प्रदेशको नाम :	जिल्लाको नाम :	गाउँ/नगरपालिकाको नाम :
वडा नम्बर :	सूचना संकलन मिति :	गते/महिना/साल :

२. घटनास्थलको वस्तुस्थिति

विपद्को प्रकार	घटना घटेको मिति	घटना घटेको समय

मौसमको वर्तमान अवस्था कस्तो छ ?			<input type="checkbox"/> सामान्य <input type="checkbox"/> प्रतिकूल	
सदरमुकाम बाट अनुमानित दुरी				
मृतकसंख्या	बेपत्तासंख्या	घाइते संख्या	जम्मा प्रभावित (अनुमानित घरधुरी संख्या) :	जम्मा विस्थापित (अनुमानित घरधुरी संख्या) :
महिला :	महिला :	महिला :		
पुरुष :	पुरुष :	पुरुष :		
वालवालिका :	वालवालिका :	वालवालिका :		
अन्य :	अन्य :	अन्य :		
जम्मा :	जम्मा :	जम्मा :		

खोज तथा उद्धारको अवस्था	<input type="checkbox"/> भइरहेको <input type="checkbox"/> नभएको <input type="checkbox"/> उद्धार संख्या
विस्थापितहरु हाल बसिरहेको ठाँउ/संरचना	<input type="checkbox"/> विद्यालय: संख्या <input type="checkbox"/> सार्वजनिक भवन संख्या <input type="checkbox"/> सडक छेउ संख्या

	<input type="checkbox"/> वनक्षेत्र: संख्या <input type="checkbox"/> आफन्त र छिमेकी: संख्या <input type="checkbox"/> अन्य (उल्लेख गर्ने) संख्या	
--	---	--

अहिले प्रभावित स्थानसम्म आवत-जावतको अवस्था	<input type="checkbox"/> ठिक छ <input type="checkbox"/> कठिन छ <input type="checkbox"/> बन्द छ	सामान्य अवस्थामा यातायात सेवाको पहुँच <input type="checkbox"/> छ <input type="checkbox"/> छैन	सबैरी साधन/यातायात सेवा	<input type="checkbox"/> अवरुद्ध भएको <input type="checkbox"/> अवरुद्ध नभएको
--	--	---	-------------------------	---

नजिकै चालु हेलीप्याडको अवस्था

चालु
 अवरुद्ध
 छैन

सञ्चारसेवा	<input type="checkbox"/> अवरुद्ध भएको <input type="checkbox"/> अवरुद्ध नभएको
विद्युत सेवा उपलब्ध	<input type="checkbox"/> अवरुद्ध भएको <input type="checkbox"/> अवरुद्ध नभएको
प्रभावित परिवारको संचित खाद्य सामग्री	<input type="checkbox"/> क्षति भएको (घरधुरी संख्या) <input type="checkbox"/> क्षति नभएको (घरधुरी संख्या)
स्वास्थ्य सेवा	<input type="checkbox"/> सञ्चालनमा भएको (संख्या) <input type="checkbox"/> सञ्चालनमान भएको (संख्या.....) तत्काल उपचारका लागि स्थानान्तरण गर्नुपर्ने भएमा, संख्या:
सञ्चालित स्वास्थ्य सेवाको लागि आवश्यक औषधी	<input type="checkbox"/> उपलब्ध छ <input type="checkbox"/> उपलब्ध छैन
बिद्यालय	<input type="checkbox"/> सञ्चालन मा भएको (संख्या) <input type="checkbox"/> सञ्चालन मान भएको (संख्या) प्रभावित विद्यार्थीहरूको संख्या
खानेपानीको आपूर्ति	<input type="checkbox"/> सुचारु (पर्याप्त) (संख्या: ...) <input type="checkbox"/> अपरिपूर्य (संख्या: ...) प्रभावित घरधुरी संख्या: ...
भौतिक संरचना	

निजी घर	<input type="checkbox"/> पूर्ण क्षति (संख्या) <input type="checkbox"/> आशिकक्षति (संख्या)
सरकारी कार्यालय / भवन	<input type="checkbox"/> पूर्ण क्षति (संख्या) <input type="checkbox"/> आशिकक्षति (संख्या)
सामुदायिकभवन	<input type="checkbox"/> पूर्ण क्षति (संख्या) <input type="checkbox"/> आशिकक्षति (संख्या)
कृषिबालीको क्षति	<input type="checkbox"/> क्षति (अनुमानित क्षेत्रफल (विघा । रोपनी
पशु चौपायाक्षति	<input type="checkbox"/> (अनुमानित संख्या.....)
पंक्षीक्षति	<input type="checkbox"/> (अनुमानित संख्या.....)
अन्यक्षति	<input type="checkbox"/> पूर्ण क्षति (संख्या) <input type="checkbox"/> आशिकक्षति (संख्या)

फोहोरमैला व्यवस्थापनको अवस्था कस्तो छ ?	<input type="checkbox"/> सामान्य छ <input type="checkbox"/> महामारीको संभावना छ
शौचालयको व्यवस्था छ ?	<input type="checkbox"/> सामान्य <input type="checkbox"/> थप व्यवस्था गर्नुपर्छ (घरधुरी संख्या)

विशेष आवश्यकताएकउभअर्खा च्त्रगचभभलत०भएका प्रभावितहरुको अनुमानित संख्या	
गर्भवतीतथा सुत्केरी महिलाहरुको लागि आवश्यक सामग्रीहरु (मर्यादा सामग्री (म्ललप्तथ पप्त) अन्य सेवा आवश्यक.....	<input type="checkbox"/> आवश्यक भएको <input type="checkbox"/> आवश्यक नभएको आवश्यक भए अनुमानित संख्या.....
५ वर्षसम्मका बालबालिकाको लागि आवश्यक पौष्टिक आहारा तथा सामग्रीहरु	<input type="checkbox"/> आवश्यक भएको <input type="checkbox"/> आवश्यक नभएको आवश्यक भए अनुमानित संख्या.....
५ वर्षभन्दा माथिका बालबालिकाको लागि आवश्यक सामग्रीहरु - (जस्तै शैक्षिक तथा वालमैत्री स्थल (ऋजर्षभ ।चभलमथिकउबअभ)	<input type="checkbox"/> आवश्यक भएको <input type="checkbox"/> आवश्यक नभएको आवश्यक भए अनुमानित संख्या.....
ज्येष्ठ नागरिकहरुकालागिआवश्यक सहयोग	<input type="checkbox"/> आवश्यक भएको <input type="checkbox"/> आवश्यक नभएको आवश्यक भए अनुमानित संख्या.....
अपांगता भएकाहरुका लागि आवश्यक सहयोग	<input type="checkbox"/> आवश्यक भएको <input type="checkbox"/> आवश्यक नभएको आवश्यक भए अनुमानित संख्या.....
असहाय/अशक्तविरामीको संख्या:	

. हाल सम्मभएको राहत वितरणको अवस्था

राहतवितरण गर्नेतह/संघ-संस्था/निकायको नाम :	
राहतवितरण गरिएका सामग्रीहरुको नाम र परिमाण (पाल,	

त्रिपाल, चामल, कपडा, भाडाकुडा आदि)	
नगद/राहतवितरण गर्नेतह/संघ-संस्था/निकायको नाम :	
राहत (नगद/राहत सामग्री) पाउने परिवार संख्या :	
राहत (नगद/राहत सामग्री) नपाएका प्रभावित परिवार संख्या :	

४. तत्काल गर्नुपर्ने

स्थानान्तरण गर्न	<input type="checkbox"/> आवश्यकपर्ने संख्या <input type="checkbox"/> आवश्यकनपर्ने	
खाद्यतथा गैरखाद्य सामग्री	<input type="checkbox"/> परिवार ङ्कषथि टेन्ट संख्या..... <input type="checkbox"/> त्रिपाल संख्या..... <input type="checkbox"/> गुन्द्री (म्याट्रेस) संख्या..... <input type="checkbox"/> कम्बल संख्या.... <input type="checkbox"/> कपडा संख्या..... <input type="checkbox"/> भाडाकुँडा संख्या..... <input type="checkbox"/> तयारी खाना (दालमोठ, चिउरा, भुजा, चाउचाउ, विस्कट कतिजना)	<input type="checkbox"/> खाद्यान्न (दाल, चामल, नून, तेल) परिमाण.....कतिजना <input type="checkbox"/> पिउने पानी..... <input type="checkbox"/> अन्य.....
प्रभावित क्षेत्रमा कुनै अवाञ्छित गतिविधि	<input type="checkbox"/> भएको <input type="checkbox"/> नभएको <input type="checkbox"/> भए प्रभावित व्यक्तिको अनुमानित संख्या	
लैङ्गिक हिंसा, यौन हिंसा	<input type="checkbox"/> भएको <input type="checkbox"/> नभएको <input type="checkbox"/> भए प्रभावित व्यक्तिको अनुमानित संख्या	
चोरी, लुटपाट)	<input type="checkbox"/> भएको <input type="checkbox"/> नभएको <input type="checkbox"/> भए प्रभावित व्यक्तिको अनुमानितसंख्या	
राहतका लागि नगद सहयोग गर्न उपयुक्त अवस्था	<input type="checkbox"/> छ <input type="checkbox"/> छैन	

५ सूचना संकलनहरुको विवरण

क्र.सं.	नाम, थर :	पद /संस्था :	सम्पर्क नम्बर :	सूचना संकलन गरेको समयावधि (मितिर समय)	हस्ताक्षर
१.	टोली प्रमुख				
२.	सदस्य				
३.	सदस्य				

४	सदस्य				
---	-------	--	--	--	--

६ थप

--

७. फारम भर्दा ध्यान दिनुपर्ने कुराहरु

१. एउटा घटना/वडाको लागि एउटा लेखाजोखा फारमको प्रयोग गरिने छ ।
२. विपद् भएको २४ घण्टा भित्र स्थानीयतह, सम्बन्धित वडा तथा नगरपालिका प्रतिनिधि, नेपाल प्रहरी तथा स्थानीय रेडक्रसका प्रतिनिधि रहेको (लेखाजोखा) टोलीले फारम भर्नुपर्ने छ ।
३. टोलीले प्रभावित क्षेत्रको अवलोकन गरी सकेसम्म प्राथमिक सूचना संकलन गर्नुपर्ने छ । द्वितीय सूचनाकालागि घटनाका जानकारसंग अन्तरवार्ता लिइ सूचना संकलन गर्नुपर्ने छ । यस टोलीमा तालिम प्राप्त सदस्य सेवक समावेश समेत गरिन सक्नेछ ।
४. प्राप्त सूचनामा द्विविधा भएमा टोलीले छलफल गरी अवस्थाका आधारमा अनुमानित विवरण फारममा भर्नुपर्ने छ ।
५. माथि उल्लिखित विकल्प बाहेक अन्य कुरा भर्नुपर्ने भए टोलीले भर्न सक्ने छ ।

अनुसूची- २ विस्तृत सर्वेक्षण(घरधुरी सर्वेक्षण) फाराम

प्रदेश :

जिल्ला :

गा.पा./न.पा.:

वार्ड न.

टोल :

१) विपदको प्रकार:

२) विपद परेको मिति :

३) विपदको समय:

४) घरमूलीको नाम:

घरपरिवारको नामावली

क्र.स	नाम	नागरिकता नं.	पेशा	सम्पर्क नं	घरमूली/ सदस्य

५. उमेर समूह अनुसारको परिवार सङ्ख्या:

उमेर समूह	महिला	पुरुष	अन्य	जम्मा	अपाङ्गताभएकाव्यक्ति	गर्भवतीको संख्या
२ वर्ष सम्म (दुधखाने उमेर)						
२ देखि ५वर्ष सम्म						
६ -१८वर्ष						
१९ -५९ वर्ष						
६० वर्षभन्दामाथि						

६) सङ्कटासन्न व्यक्ति :

भर्खर जन्मेका बच्चाहरु (२ वर्षभित्रको)	ज्येष्ठ नागरिक	अशक्तताभएकाव्यक्तिहरु (एडम)	गर्भवती	सुत्केरी	विशेषविरामीहरु (जङ्घ्रबन्ध, त्थ, र अन्य
---	----------------	-----------------------------	---------	----------	---

महिला	पुरुष	महिला	पुरुष	महिला	पुरुष			महिला	पुरुष

७) क्षतिको विस्तृत विवरण :

मानवीयक्षति	संख्या			जम्मा संख्या
	महिला	पुरुष	अन्य	
मृत्यु				
हराएको				
घाइते				

८) वासस्थानक्षतिको विस्तृत विवरण :

वासस्थानक्षतिको अबस्था		
पूर्ण क्षति	आंशिकक्षति	कैफियत

नोट : पूर्ण क्षतिभएको खण्डमा तलको ८.१ र आंशिक क्षतिभएको खण्डमा ८.२ तालिका भर्नुहोस् ।

तालिका ८.१ पूर्ण क्षति

पूर्ण क्षतिको विस्तृत विवरण	जम्माक्षतिको अनुमानितमुल्य रु.मा	कैफियत

पूर्ण क्षतिको आँकलनका लागि केहि आधारहरु:

- पूर्णरूपमा घर भत्केको, लडेको, भासिएको, बगाएको र पुरिएको ।
- घर पूर्ण रूपमानभत्केको तर सबै पर्खालहरु चर्किएर लड्न सक्ने अवस्थामा रहेको ।
- घरको केहि भाग भत्कीई बसोवास गर्न नसकिने ।
- घर वरिपरिको भागमा धाँजा चर्केको र उक्त घर कुनै पनि समयमा भत्ककीन सक्ने अवस्थामा रहेको ।

पूर्ण क्षतिभई हालबसोवास गरिरहेको स्थान (जना)

अस्थायी आवास	विद्यालयमा	छिमेको घरमा	सडक किनारमा	जंगल क्षेत्रमा	अन्य

८.२. आंशिकक्षति

आंशिकक्षतिको विस्तृत विवरण	जम्माक्षतिको अनुमानितमुल्य रु. मा	कैफियत

आंशिक क्षतिको आँकलनका लागि केहि आधारहरु :

- घरको संरचनामा सामान्यक्षति पुगि मर्मत सम्भार पछि बसोवास गर्न सकिने ।
- घरको कुनै पनि भागमा क्षति पुगेको र तत्काल मर्मत गरि बसोवास गर्न सकिने ।
- घर डुवानमा गरेको तर घरको संरचनामानभत्केको ।

९) घरायसी सामग्रीहरुको क्षतिको विस्तृत विवरण :

घरायसी सामग्रीहरुको क्षतिविवरण	जम्माक्षतिको अनुमानितमुल्य रु.मा	कैफियत

१०. जीविकोपार्जनको क्षेत्रहरु मा भएको क्षति

क्षतिभएको जीविकोपार्जनका क्षेत्रहरु	विपद पूर्वको परिमाण	विपदपश्चातक्षतिको विवरण (परिमाणमा)	जम्माक्षतिको अनुमानितमुल्य रु.मा	दीर्घकालिन रुपमा पर्ने असर
क) कृषि				
जग्गाजमिन				
बीउविजन				
खेतवारीको अन्नबाली				
भण्डारीत अन्नबाली				
ख) पशुपालन				
ग) व्यापार व्यवसाय				
घ) अन्य				

११. खानेपानीतथा सरसफाइको क्षेत्रमाभएको क्षति :

सेवाका क्षेत्रहरु	क्षतिको विवरण	जम्माक्षतिको अनुमानित मुल्य रु.मा	कैफियत
धारा			
ट्यूब वेल (नल्का)			
रिजर्भवाएर ट्याङ्की			
सरसफाई			
शौचालय			
अन्य			

१२. स्वास्थ्य क्षेत्रमाभएको प्रभाव :

सेवाका क्षेत्रहरु	विस्तृत विवरण	कैफियत
नियमित सेवनगदै आएकाऔषधिहरु		
घर परिवारका सदस्यहरुको स्वास्थ्यअवस्था		

स्वास्थ्य सेवा सम्मको पहुँच		
अन्य		

१३. संरक्षण क्षेत्रमाभएको प्रभाव :

सेवाका क्षेत्रहरु	विस्तृत विवरण	कैफियत
बलबालिकाहरुको दैनिकखानपान र सुरक्षाको अवस्था		
अपाङ्गताभएका व्यक्तिमा भएको प्रभाव		
महिला हिंसा तथा सुरक्षाको अवस्था		
ज्येष्ठ नागरिकमा परेको प्रभाव		
अन्य		

१४. शिक्षा क्षेत्रमाभएको प्रभाव :

सेवाका क्षेत्रहरु	विस्तृत विवरण	कैफियत
बालबालिकाहरुको दैनिक शैक्षिक सामग्रीमा भएको क्षति		
विद्यालयजान सक्ने अवस्था रहे नरहेको विवरण		
दैनिक पठन पाठनमा परेको प्रभाव		
अन्य		

१५. यस अघि कुनै निकायबाट सहयोग प्राप्तभएको भए:

क्र.सं.	राहत सहयोगको प्रकार	इकाई	परिमाण	वितरण गर्ने संस्था	कैफियत
१	तयारी खाना				
२	नियमितखाना				
	चमल				
	द्याल				
	तेल				
	नून				
	अन्य				
३	गैर खाद्य सामग्री				
४.	अन्य				

१६. आवश्यकता पहिचान :

क्र.सं.	राहत सहयोगको प्रकार	परिमाण	कैफियत
१	खाद्यतथापोषण		
२	आवास		
३	धुक्क		
४	स्वास्थ्य		
५	शैक्षिक सहयोग		
७	जीविकोपार्जन		
८	संरक्षण		
९	अन्य		

सामाजिक सुरक्षा/बैंक खाता सम्बन्धिविवरण :	
परिचयपत्र नं.	
खातावालाको नाम	
बैंकको नाम र शाखा	
खाता नं.	

स्थानीय तह

नेपाल प्रहरी

नेपाल रेडकस सोसाईटी

नाम:

नाम:

नाम:

पद:

पद:

पद:

हस्ताक्षर:

हस्ताक्षर:

हस्ताक्षर:

अनुसूची- ३ विषयगत अगुवा तथा सदस्यहरूको विवरण

१ क्षेत्र (Cluster) आपत्कालिन सञ्चार, खोज तथा उद्धार

जिल्लाको कुनै पनि ठाउँमा कुनै पनि प्रकारको विपद्जन्य घटना घटना साथ तत्काल सूचना संकलन गर्ने, समन्वय गर्ने, खोजी गर्ने र उद्धार गर्नुपर्ने हुन्छ । त्यसका लागि जिल्लास्तरमा जिल्ला प्रशासन कार्यालय र जिल्ला विपद् व्यवस्थापन समितिले नेतृत्व प्रदान गर्ने भए पनि कार्यक्षेत्रमा निम्न निकायहरूको महत्वपूर्ण जिम्मेवारी रहन्छ ।

नेतृत्व प्रदान गर्ने निकाय (Cluster Lead) जिल्ला प्रशासन कार्यालय, अछाम

कार्यालय	सम्पर्क व्यक्ति	सम्पर्क नम्बर (अफिस)	सम्पर्क नम्बर (मोवाईल)	ईमेल
जिल्ला प्रशासन कार्यालय अछाम	प्र.जि.अ. शिव प्रसाद लम्साल	०९७-६२०९३७	९८५८४०७७७७	daoachham11@gmail.com
	प्रशासकिय अधिकृत : सन्तोष वि.क	०९७ ६२०९३३	९८५८४८८०७०	

क्षेत्रगत सदस्यहरू (Cluster Members) को सूची :

क्र. सं.	जिल्लाको क्षेत्रगत साभेदारहरूको नाम	सम्पर्क व्यक्ति	सम्पर्क नम्बर	ईमेल
१.	नेपाली सेना, गोरख बक्स गण, अछाम	प्र से जनक सिलवाल	०९७-६२०९९९ ९८६०४४९३७९	
२.	जिल्ला प्रहरी कार्यालय, अछाम	प्र.ना.उ. सन्तोष पाठक	०९७-६२०२२० ९८५८४०५५५५ ०९७-६२०९९९	
३.	सशस्त्र प्रहरी बल नेपाल, नं ४९ गुल्म अछाम	स.प्र.ना.उ. धन सिंह धामी	०९७-६२५००२ ९८५९२७२२९९	
४.	राष्ट्रिय अनुसन्धान कार्यालय, अछाम	प्र.अ.अ दिल बहादुर चौधरी	०९७-६२०२९७ ९८६५७५००५०	
५.	नेपाल टेलिकम, शाखा कार्यालय	अमित कुमार भा	०९७-६२०९०८, ०९७-६२०९०७ ९८५९३४७८३९	
६	नेपाल रेडक्रस सोसाइटी, अछाम	सभापति रत्नप्रसाद ढुगाना	०९७-६२०९४८ ९७४९००४३५९	
७	गैसस महासंघ अध्यक्ष	बलवहादुर के.सि.	९८६९५०५५००	
८	पत्रकार महासंघ	खम्म खत्री	९८४८४७५५०४	
९	वाक नेपाल साफेवगर अछाम	चेतराज जोशी	९८४९५९५९४६	
१०	उद्योग बाणिज्य संघ	यज्ञराज ढुगाना		

उद्देश्य:

- विपद्को समयमा जोखिममा परेका व्यक्तिहरू तथा जटिल अवस्थामा रहेका प्रभावितहरूको उद्धारका लागि प्रभावकारी संयोजन गर्ने ।
- विपद् पूर्वतयारी तथा प्रतिकार्य योजनामा भएको व्यवस्था अनुसार नेतृत्व भिन्न बन्भलअथ संग बैठक, खोज तथा उद्धार सम्बन्धी टोलीको गठन, खाद्य सामग्री तथा गैरखाद्य सामग्रीको पहिले नै भण्डारण र अन्य क्षेत्रहरूको तयारी गर्ने ।
- विपद्को समयमा अन्तरनिकायहरू बीच प्रभावकारी समन्वय गर्ने ।
- जिल्ला विपद् व्यवस्थापन समितिमा सूचनाको व्यवस्थापनका लागि मन्ड्र लाई क्रियाशिल बनाउने ।
- जिल्लास्थित क्षेत्र वा निकायले पूर्वतयारीका सामग्री व्यवस्थापन गर्ने ।
- प्रतिकार्यका लागि आवश्यक स्रोत र साधनको व्यवस्थापनको अनुगमन तथा मुल्यांकन गर्ने ।
- विपद्सम्बन्धि सूचनाको खोज तथा अन्तरनिकायमा सूचनाको समयमै आदानप्रदान गर्ने ।
- पूर्वतयारी, विपद्को अवस्था र विपद्पछि सूचना, जानकारी र सन्देश प्रसारण, प्रकाशन गर्ने ।
- स्थानीय पूर्वतयारी जोखिम व्यवस्थापन समिति अर्न्तगतमा गठित तथा तालिम प्राप्त खोज तथा उद्धार कार्यदलको सूची तयारी, समन्वय तथा परिचालन गर्ने ।

जिम्मेवारी:

आपतकालिन खोज तथा उद्धार सम्बन्धि कार्य गर्न टोली नेपाली सेना, नेपाल प्रहरी, सशस्त्र प्रहरी तथा स्थानीय निकायहरूको सहभागिता भएको एक छुट्टै कार्यदल रहने छ । त्यो कार्यदलको नेतृत्व जिल्ला प्रशासन कार्यालयले गर्ने छ । जुन कार्यका लागि निम्न बमोजिम विषयहरूलाई मध्येनजर गर्नु पर्ने छ ।

- समन्वय बैठक र प्रतिवेदनका बारेमा जानकारी गराउने ।
- पहिलो हप्तामा परिस्थितिका बारेमा दिनदिनै प्रतिवेदन पेश गर्ने र त्यसपछि आवश्यकतानुसार प्रतिवेदन पेश गर्ने ।
- २४ घण्टाभित्र सञ्चार माध्यममा समाचार पठाउने र पहिलो हप्तामा हरेक दिन समाचार सम्प्रेषण गर्ने
- नियन्त्रण, व्यवस्थापन तथा मानवीय सहयोगसम्बन्धी मापदण्ड कायम गर्ने ।
- स्थानीय विपद् व्यवस्थापन समितिलाई सकृय बनाउने ।
- साँस्कृतिक, सामाजिक तथा आर्थिक रूपमा स्वीकार गर्न सकिने दाताको सहयोग सामग्रीहरू एकद्वार प्रणालीबाट वितरण गर्ने ।

सम्भावित असरहरू:

- आवास तथा व्यक्तिगत सम्पत्ति बालबालिका, महिला, वृद्धवृद्धा तथा अशक्तहरूलाई फरक क्षमता भएका व्यक्ति(अपाङ्ग) प्रभावित हुनेगरी मानिसको विस्थापन ।
- सार्वजनिक पूर्वाधारहरू (सडक, पुल, विद्युत, आपूर्ति, सञ्चार) मा पुऱ्याएको क्षति ।
- सूचना, कक्षाकोठा, प्रहरी चौकी र स्वास्थ्य केन्द्र जस्ता सार्वजनिक संस्थाहरू माथि परेको असर ।
- सार्वजनिक ठाउँहरूमा अस्थायी आवासमा बसेको समयमा सामुदायिक स्वास्थ्य सम्बन्धी देखिएका चुनौती ।
- आवाससम्बन्धी सहयोग आवश्यक हुनेगरी विस्थापित परिवारको संख्या ।
- चोरी, डकैती तथा दुरव्यवहार ।

२ क्षेत्र (Cluster) स्वास्थ्य र पोषण

जिल्लाको कुनै पनि ठाउँमा कुनै पनि प्रकारको विपद् सम्बन्धी घटना घटेको सूचना प्राप्त हुने वित्तिकै साथ सूचना संकलन गरेर विपद् प्रभावित क्षेत्रको सूचनाका आधारमा प्रभावित क्षेत्रमा स्वास्थ्य तथा पोषणका लागि जिल्लास्तरमा जिल्ला स्वास्थ्य कार्यालयले जिल्ला विपद् उद्धार समितिले नेतृत्व प्रदान गर्ने भएपनि कार्यक्षेत्रमा निम्न निकायहरूको जिम्मेवारी रहन्छ ।

नेतृत्व प्रदान गर्ने निकाय (Cluster Lead): जिल्ला स्वास्थ्य कार्यालय

कार्यालय	सम्पर्क व्यक्ति	सम्पर्क नम्बर अफिस	मोवाइल	ईमेल
जिल्ला स्वास्थ्य कार्यालय, अछाम	भनकराज ढुङ्गाना	०९७-६२०२६७ ०९७-६२०२५८	९८५८४२९९९	healthofficeachham75@gmail.com

क्षेत्रगत सदस्यहरू (Cluster Member):

क्र.स	जिल्लाका क्षेत्रगत साभेदारहरूको नाम	सम्पर्क व्यक्ति	टेलिफोन नम्बर	सम्पर्क मोवाइल	ईमेल
१	शिक्षा विकास तथा समन्वय ईकाइ अछाम	अम्बादत्त जोशी	०९७-६२०९३५	९८५८४३४८९३	
२	जिल्ला समन्वय समिति, अछाम	सिद्धराज जोशी	०९७-६२०९४४, ०९७-६२०९४९	९८६८५२२९७०	
३	गोरख वक्स गण मंगलसेन ब्यारेक (नेपाली सेना)	प्र से जनक सिलवाल	०९७-६२०९९९	९८६०४४९३७९	
४	जिल्ला प्रहरी कार्यालय	प्र.ना.उ सन्तोष पाठक	०९७-६२०२२० , ०९७-६२०९९९	९८५८४०५५५५	
५	शसस्त्र प्रहरी बल नेपाल खप्तड गुल्म साफेवगर ,अछाम	स.प्र.ना.उ. धन सिंह धामी	०९७-६२५००२	९८५९२७२२९९	
६	उद्योग वाणिज्य संघ, अछाम	यज्ञराज ढुङ्गाना	०९७-६२०२४२, ०९७-६२०२५५	९८४८६९९६९०	
७	खानेपानी तथा सरसफाई डिभिजन कार्यालय डिभिजन नं.३	मुकेश सोडारी	०९७-६२००९९	९८४३३६७७५३	
८	नेपाल रेडक्रस सोसाइटी	रत्न प्रसाद ढुङ्गाना	०९७-६२०९४८	९८४८५८६७७५	
९	युएन एफ पि ए			९८६८४३७२४०	
१०	जिल्ला अस्पताल मंगलसैन	डा.चन्द्रशेखर यादव			
११	वयलवाटा अस्पताल	डा.मन्दिप पाठक		९८९००३७२९५	
१२	पत्रकार महासंघ	खम्म खत्री		९८४८४७२५०४	
१३	गैसस महासंघ	बल वहादुर के.सि.		९८६९५०५५००	
१४	वाक नेपाल	चेतराज जोशी		९८४८९९५९४६	

विशिष्ट उद्देश्य (स्वास्थ्य र पोषण)

स्वास्थ्य

- भाडापखला हैजा, औलो,डेंगु कालाजार ,स्कर्व टाईफस तथा अन्य पानी जन्य एवम किटजन्य रोगहरूको पर्याप्त रोकथाम तथा उपचार क्षमता सुनिश्चित गर्नका निमित्त स्वास्थ्य कार्यालयलाई सहयोग गर्ने ।
- अरु द्रुत लेखाजोखा (Rapid Assessment) सँग एकीकृत गरि स्वास्थ्य तथा पोषणका अवस्था तथा सेवाहरूको द्रुत सर्वेक्षणक्षमतालाई सुदृढ पार्ने ।
- आधारभुत स्वास्थ्य सेवाहरूमा निरन्तर पहुँचसुनिश्चित गर्न र स्वास्थ्य शिविरको सञ्चालन गर्न र अर्को निकायमा पठाउने सयन्त्र Refrral Machanism को विकास गर्न स्वास्थ्य कार्यालयलाई सहयोग गर्ने ।

- पर्याप्त आपतकालिन आपूर्ति तथा मानव श्रोत लगायतका विषयमा शिघ्र क्षमता अभिवृद्धिका लागि स्वास्थ्य कार्यालयलाई सहयोग गर्ने ।

पोषण

- विस्थापित मानिसहरूका लागि पुरक खाना खुवाउने कार्यक्रममा (Supplymentary Feeding Programme) पहुँचको माध्यमबाट गर्भवती तथा दुध खुवाउने महिला तथा ५ वर्ष मुनिका केटाकेटीहरूमा गम्भिर कुपोषणको बृद्धिलाई रोक्न स्वास्थ्य कार्यालयलाई सहयोग गर्ने ।
- शिघ्र कडा र मध्यम कडा कुपोषण (Global Acute Malnutrition (GAM) को उपचार तथा सेवामा निरन्तर पहुँच सुनिश्चित गर्न स्वास्थ्य कार्यालयलाई सहयोग गर्ने ।
- निरन्तर स्तनपान सुनिश्चित गर्न र अवाञ्छित स्तनपानका विकल्पहरूको वितरणमा रोक लगाउन स्वास्थ्य प्रमुख/ स्वास्थ्य कार्यालयलाई मदत गर्ने ।
- भिटामिन ए वितरण, जुका मार्ने औषधि तथा प्रभावित केटाकेटीहरूका लागि खोपसम्बन्धि गतिविधिहरू सुनिश्चित गर्नका निमित्त स्वास्थ्य कार्यालयलाई सहयोग गर्ने ।
- आपतकालिन अवस्थामा प्रजनन स्वास्थ्यको अवस्था जोखिममा रहेका समुह तथा क्षय, कुष्ठ, एचआइभी, मधुमेह, रक्तचाप आदिको औषधि खाइरहेका विरामीहरूलाई निरन्तर औषधि आपूर्ति गर्न सहयोग गर्ने ।

जिम्मेवारी :

प्रकोप प्रभावित क्षेत्रमा सर्वेक्षण गतिविधिको लेखाजोखा गरि जिल्ला विपद व्यवस्थापन समितिलाई जानकारी गराउने, आपतकालिन औषधि उपचार सामग्रीको व्यवस्थापन, स्रोतको खोजी, सरोकारवाल निकायसंगको समन्वय तथा सहकार्यका लागि सम्बन्धित कार्य गर्न नेपाली सेना, नेपाल प्रहरी, शसस्त्र प्रहरी तथा स्थानीय तहहरू र स्थानीय मानवीय निकायहरूको सहभागितामा औषधि उपचार व्यवस्थापन गर्ने ।

मानवीय सहयोग सम्बन्धी न्यूनतम मापदण्ड

- प्रारम्भिक लेखाजोखा संचालन गरिएको समयमा स्वास्थ्य सम्बन्धी निगरानी (जम्बतिज काचखर्भर्षीबिलअभ) शुरु गर्ने ।
- समुदायको तहमा रोग तथा चोटपटकको उपचार विद्यमान प्राथमिक स्वास्थ्य सेवा प्रणालीको माध्यमबाट स्वास्थ्य संस्थाहरूमा तथा तहा उपचार हुन नसक्ने गम्भिर विरामीहरूलाई सिफारिश गरि अन्य केन्द्रहरू (Referral Center) मा पठाई आपतकालिन स्वास्थ्य सेवा कार्यक्रम कार्यान्वयन गरिनेछ ।

सिफारिस गरि पठाईने अन्य केन्द्र (च्चाचर्वा ऋभलतभच) हरुमा पुग्नका निमित्त विरामी हरुका लागि उपयुक्त यातायतको प्रबन्ध गरिने छ ।

अनुमानित विपद्को अवस्था

अरु प्रकोपहरू भन्दा भुकम्प गएको अवस्थामा स्वास्थ्य क्षेत्रलाई व्यवस्थापनका दृष्टिले ठूलो चुनौती रहनेछ । किनभने यसले प्रभावित पार्ने जनसंख्या ठूलो हुन्छ र भौतिक संरचनाहरू तहसनहस भएको अवस्था हुन्छ । त्यसैगरी असुरक्षित पानी तथा खानेपानिबाट हुने महामारीको व्यवस्थापन स्वास्थ्य क्षेत्रलाई अर्को चुनौती हो । किनभने अछाम जिल्लामा यो पटक पटक विभिन्न स्थानमा हुने गर्छ । यसबाट प्रभावित हुने जनसंख्या पनि उल्लेखनीय छ । त्यस बाहेक सडक दुर्घटना तथा आगलागी पनि जिल्लाका मुख्य जोखिमहरू हुन् । अछाम जिल्लामा स्वास्थ्यका दृष्टिले निम्न जोखिमहरूलाई जोखिम विश्लेषण फारम प्रयोग गरि प्राथमिकीकरण गरिएको छ ।

जोखिम	पटक (प्रति वर्ष)	प्रभावित व्यक्ति संख्या	आयतन	जम्मा
पानी तथा खाना जन्य तथा कोभिड लगायतका अन्य महामारी	५	४	३	२७
बाढी, पहिरो	३	४	२	२४
हावाहरी असिनापानी र चट्याङ	४	३	२	१४
भूकम्प	१	५	५	३०
आगलागी	३	२	२	१०
सडक दुर्घटना	३	३	२	१२

बहुला कुकुरको टोकाई	३	३	२	१८
---------------------	---	---	---	----

३ क्षेत्र (Cluster) खाद्य सुरक्षा, कृषि तथा वन

जिल्लाको कुनै पनि ठाउँमा कुनै पनि प्रकारको विपद् सम्बन्धी घटना साथ तत्काल सूचना संकलन गर्ने, समन्वय गर्नुपर्ने हुन्छ। प्राप्त सूचनाका आधारमा प्रभावित क्षेत्रमा विपद्का कारण क्षति भएको जमिन प्रभावित परिवार लाई खाद्यन्न अस्थायि शिविर निर्माणका लागि आवश्यक जिम्मेवार जिल्ला कृषि ज्ञान केन्द्र, वन डिभिजन कार्यालय अछामले र जिल्ला विपद् व्यवस्थापन समितिले नेतृत्व प्रदान गर्ने भए पनि कार्यक्षेत्रमा विभिन्न निकायहरुको जिम्मेवारी रहन्छ।

नेतृत्व प्रदान गर्ने निकाय (Clustr Leads) कृषि ज्ञान केन्द्र, अछाम

कार्यालय	सम्पर्क व्यक्ति	सम्पर्क नम्बर अफिस	सम्पर्क नम्बर मोवाईल	ईमेल
कृषि ज्ञान केन्द्र,	जैसिराम साहनि	०९७६२०१८७	९८५८४८५५८४	akcachham@gmail.com

जिल्लाका क्षेत्रगत साभेदार ९ऋगिकतभच एवचतलभचक० को सूची :

क्र. सं	क्षेत्रगत साभेदारको नाम	सम्पर्क व्यक्ति	सम्पर्क नम्बर अफिस	सम्पर्क नम्बर मोवाईल	ईमेल
१	जिल्ला वन कार्यालय	जनक पाध्या	०९७६२०१४५	९८५८४८०३४५	
२	भेटेनरी अस्पताल तथा पशु सेवा विज्ञ केन्द्र	भनक दत्त ढुगांना	०९७६२०१०२	९८६४३२६८९५	
३	प्रधानमन्त्री कृषि आधुनिकरण परियोजना	युवराज वि.क.		९८५८४८८२३१	
४	विश्व खाद्य कार्यक्रम	विराट भण्डारी		९८४८४०००८९	
५	उद्योग वाणिज्य संघ	यज्ञराज ढुगांना			
६	गै.स.स.महासंघ	बल वहादुर के.सि.		९८६९५०५५००	
७	वाक नेपाल	चेतराज जोशि		९८४९५१५९४६	
८	नेपाल खाद्य संस्थान			९८६९३७५७१४	
९	सहकारी संघ	अमरनाथ न्यौपाने	०९७६२०२१३	९८४८५५६३५९	
१०	पत्रकार महासंघ	खम्म खत्री		९८४८४७२५०४	
११	पालिका स्तरका सम्पूर्ण कृषि तथा पशु विकास शाखा				

उद्देश्य :

- प्रकोप परेको अवस्थामा खाद्यन्न र पेशा व्यवसायमा असर परेको हुन्छ ती कार्यहरु पुनः त्यही अवस्थामा ल्याउन केही समय लाग्ने भएकोले तत्कालका लागि प्रकोप प्रभावितहरुलाई जीविकोपार्जनका लागि सहयोग गर्नु मानवीय दायित्व हो।
- खाद्यान्न उपलब्धतामा सुधार, प्राकृतिक स्रोतहरुको दिगो प्रयोग, क्षति अनुमान तथा न्यूनिकरण।

जिम्मेवारी :

प्रकोप प्रभावितहरूलाई जीविकोपार्जनका लागि सहयोग गर्नु सबै सरकारी, गैरसरकारी तथा व्यापारिक निकायहरूको साझा जिम्मेवारी हो । सरोकारवाला निकायहरूले प्राप्त सूचनाका आधारमा प्रकोप प्रभावित क्षेत्रमा पुगी प्रभावितहरूको आवश्यकताको पहिचान गरी पुननिर्माण र पुनस्थापना कार्यका लागि जिल्ला स्तरमा जिल्ला समन्वय समिति अछाम र जिल्ला विपद् व्यवस्थापन समितिले नेतृत्व प्रदान गर्ने भए पनि कार्य क्षेत्रमा विभिन्न निकायको जिम्मेवारी रहन्छ

४ क्षेत्र (Cluster): आपत्कालिन शिविर व्यवस्थापन तथा संरक्षण:

जिल्लाको कुनै पनि ठाउँमा कुनै पनि प्रकारको विपद् सम्बन्धी घटना घटना साथ जिल्ला स्थित सम्पूर्ण सरकारी तथा गैससहरूले तत्काल सूचना संकलन गर्ने, समन्वय गर्ने, खोजी गर्ने र उद्धार गर्नु पर्ने हुन्छ । प्राप्त सूचनाका आधारमा प्रभावित क्षेत्रमा पुर्नस्थापना तथा पुर्ननिर्माण कार्यका लागि जिल्ला स्तरमा जिल्ला समन्वय समितिको कार्यालय अछामले र जिल्ला विपद् व्यवस्थापन समितिले नेतृत्व प्रदान गर्ने भए पनि कार्यक्षेत्रमा विभिन्न निकायहरूको जिम्मेवारी रहन्छ ।

नेतृत्व प्रदान गर्ने निकाय (Cluster Lead): जिल्ला समन्वय समितिको कार्यालय, अछाम

कार्यालय	सम्पर्क व्यक्ति	सम्पर्क नम्बर (अफिस)	सम्पर्क नम्बर (मोवाइल)	ईमेल
जिल्ला समन्वय समितिको कार्यालय	सिद्धराज जोशी	०९७-६२०१४४, ०९७-६२०१४९	९८६८५२२९७०	dccachham@gmail.com

क्षेत्रगत सदस्यहरू ९३ गतिकतभच ५ भदभचक० को सूची:

क्र.स.	कार्यालय	सम्पर्क व्यक्ति	सम्पर्क नम्बर अफिस	सम्पर्क नम्बर मोवाइल	ईमेल
१	मगलसेन नगरपालिका	पदम बहादुर बोहरा		९८६८५२३०५३	
२	साँफेवगर नगरपालिका	राजेन्द्र कुँवर		९८४८६४९०२३	
३	कमलवजार नगरपालिका	यज्ञ प्रसाद ढकाल		९८४९३५७५१०	
४	पञ्चदेवल बिनाइक नगरपालिका	अम्बिका चलाउने		९८५९९०९३८३	
५	चौरपाटी गाउँपालिका	भिम बहादुर साउँद		९८४८७०९२९८	
६	मेल्लेख गाउँपालिका	ज्वाला बहादुर साउँद		९८५८४२४६४४	
७	रामारोशन गाउँपालिका	मान बहादुर साउँद		९८६०४५२६०९	
८	वान्निगढी जयगढ गाउँपालिका	टेक बहादुर साउँद		९८४८६२९९२२	
९	तुर्माखाँद गाउँपालिका	डम्बर बहादुर वि.सि.		९८४८६९०५८८	
१०	ढकारी गाउँपालिका	प्रकास साउद		९८६०३७९२८२	
११	नयाँ शहर विकास आयोजना	महेश उपाध्याय	०९७-६२००६२,	९८५९९०६९९४	
१२	नेपाली सेना	प्र से जनक सिल्वाल	०९७६२०९९९	९८६०४४९३७९	
१३	नेपाल प्रहरी	प्र.ना.उ सन्तोष पाठक	०९७६२०२२०	९८५८४०५५५५	

१४	सशस्त्र प्रहरी बल	स.प्र.ना.उ. धनसिंह धामि	०९७६२५००२	९८५१२७२२११	
१५	जिल्ला वन कार्यालय	जनक पाध्या	०९७६२०१४५	९८५८४८०३४५	
१६	नापी कार्यालय	विधुर पौडेल	०९७ - ६२०१७४	९८४८४९४७२७	
१७	मालपोत कार्यालय	शिवराज हुंगाना	०९७ - ६२०१०३		
१८	खानेपानी तथा सरसफाइ डिभिजन डिभिजन नं. ३, कार्यालय	महेश सोडारी	०९७-६२०१५० ०९७-६२००१९		
१९	नेपाल रेडक्रस सासाइटी अछाम	रत्नप्रसाद हुंगाना	०९७- ६२०१४८	९८४८५८६७७५	
२०	WFP	विराट भण्डारी	९८४८४०००८९		
२१	पत्रकार महासंघ	खम्म खत्री		९८४८४७२५०४	
२२	पालिका स्थित महिला विकास शाखा सबै				
२३	पालिका स्थित भौतिक पूर्वाधार विकास शाखा सबै				

उद्देश्य

- विपद् व्यवस्थापन कोषको परिचलन गरेर आवश्यक सामग्री व्यवस्थापन र शिविर निर्माण गर्ने ।
- विपद्को समयमा उच्च जोखिम परेका नागरिकको संरक्षण गर्ने ।
- महिला, बालबालिका, जेष्ठ नागरिक अपांग व्यक्तिको संरक्षणका लागि सम्बन्धित स्थानीय तह सँग समन्वय गर्ने ।।
- विस्थापित परिवारहरूलाई पहिल्यैको अवस्थामा लैजानका लागि पुनःनिर्माण र पुनःस्थापनाका कार्यहरू गर्ने ।

जिम्मेवारी :

विपद् पूर्व र पश्चात निम्न कार्य गर्ने जिम्मेवारी हुनेछ ।

१. सूचना संकलन ।
२. श्रोतको व्यवस्था र परिचलन
३. आपत्कालिन शिविर निर्माण
४. मनोसामाजिक परामर्शकर्ता परिचालन
५. विषयगत शाखा परिचलन
६. लक्षित वर्गको संरक्षण
७. आश्रयस्थलको व्यवस्थापन ।

मानवीय सहयोगसम्बन्धी मापदण्ड

१. औसतमा एक व्यक्तिका लागि ३.५-४.५ वर्ग मिटरको छाना भएको क्षेत्र उपलब्ध छ, औसतमा ५ सदस्यहरूको एक परिवारका लागि कम्तीमा पनि ४×५ मिटरको डोरीसहितको प्लास्टिक सिट र सहायता सामग्री ।
२. कम्बलमा मानिसहरूको पर्याप्त पहुँच छ । महिला, बालबालिकाहरू पुरुष कम्तीमा पनि एक पुरा सेट कपडा, यसका अतिरिक्त, महिला तथा केटीहरूका लागि नियमित सर सफाइ सम्बन्धी सामग्रीको आपूर्ति भएको ।
३. मानिसहरूसँग उपयुक्त घरायसी सामग्री छ: एक सेट भाँडा ।
४. शिविर खडा गर्नका लागि अग्रिम रूपमा जमिनको पहिचान गर्नपर्दछ, जन जमिन सुरक्षित तथा मापदण्डअनुसार हुनुपर्छ ।

न्यूनतम सूचकहरू:

- अत्यावश्यक सेवाहरू उपलब्ध भएको हुने ।
- शिविर सञ्चालन भएको हुनुपर्ने ।

- स्थानीय श्रोतको अधिकतम परिचालन गरेर क्षमता बृद्धि कार्ययोजना तयार गरी सो को कार्यान्वयन भएको हुने ।
- आपत्कालिन सहयोग प्राप्त भएको हुने ।
- आश्रयस्थल निर्माण हुने ।
- बन्दोबस्तीको अत्यावश्यक सामग्रीको व्यवस्था भएको हुने ।

५ क्षेत्र (Cluster): आपत्कालिन शिक्षा

जिल्लाको कुनै पनि ठाउँमा कुनै पनि प्रकारको विपद्सम्बन्धी घटना घटना साथ तत्काल सूचना संकलन गर्ने, समन्वय गर्ने, खोजी गर्ने र उद्धार गर्नु पर्ने हुन्छ । प्राप्त सूचनाका आधारमा प्रभावित क्षेत्रमा विपद्का कारण शिक्षा क्षेत्रमा देखा पर्ने सबै प्रभाव र असरलाई उपयुक्त र व्यवस्थित ढंगले समाधान गर्न समन्वय गर्नका लागि जिल्लास्तरमा शिक्षा विकास तथा समन्वय इकाइ अछामले र जिल्ला विपद व्यवस्थापनसमितिले नेतृत्व प्रदान गर्ने भए पनि कार्यक्षेत्रमा विभिन्न निकायहरूको जिम्मेवारी रहन्छन ।

नेतृत्व प्रदान गर्ने निकाय (Cluster Lead) शिक्षा विकास तथा समन्वय इकाइ अछाम

कार्यालय	सम्पर्क व्यक्ति	टेलिफोन
शिक्षा विकास तथा समन्वय ईकाई अछाम	अम्बादत्त जोशी	९८४८४३४८९३
	मदनबहादुर विष्ट	०९७६२०९३५, ९८४८०८९७५७

क्षेत्रगत सदस्यहरू (Cluster members) को सूची :

क्र.सं.	कार्यालय संस्थाको नाम	सम्पर्क व्यक्तिको नाम	सम्पर्क नम्बर अफिस
१	स्वास्थ्य कार्यालय, अछाम	भनक राज ठुंगाना	०९७-६२०२५८ ०९७६२०२६७
२	जिल्ला प्रहरी कार्यालय, अछाम	प्र.ना.उ सन्तोष पाठक	९८५८४०५५५५
३	जिल्ला समन्वय समिति, अछाम	सिद्धराज जोशी	
४	सशस्त्र प्रहरी बल नेपाल, नं ४९ गुल्म अछाम	स.प्र.ना.उ. धन सिंह धामी	०९७-६२५००२, ९८५९२७२२९९
५	खानेपान तथा सरसफाई डिभिजन कार्यालय डिभिजन नं.३, अछाम	०९७-६२००९९	९८४३३६७७५३
६	नेपाल शिक्षक महासंघ, अछाम	युवराज शर्मा	९८४९९९४६०३
७	नेपाल स्काउट अछाम	धन कुमार केसी	९८४९८९९४७९
८	गै.स.स महासंघ	बल बहादुर के.सि.	९८६९५०५५००
९	वाक नेपाल	चेतराज जोशी	०९७ : ६२५०३२
१०	नेपाल रेडक्रस सोसाइटी	रत्न प्रसाद ढुङ्गाना	०९७ : ६२०९४८
११	एकिकृत विकास समाज नेपाल IDS Nepal	टेक बहादुर खड्का	९८४३०६७७५९
१२	WFE	विराट भण्डारी	९८४८४०००८९
१३	शिक्षा, युवा तथा खेलकुद शाखा, चौरपाटी गापा	रामचन्द्र जोशी	९८४८४५४०२४
१४	शिक्षा, युवा तथा खेलकुद शाखा, साँफेवगर नपा	हिरादत्त भट्ट	९८४८७९४३७३
१५	शिक्षा, युवा तथा खेलकुद शाखा, मेल्लेख गापा	विरेन्द्र खड्का	९८४८४२९९९५
१६	शिक्षा, युवा तथा खेलकुद शाखा, जयगढ गा.पा	बसन्त जोशी	९८४८७९३६००
१७	शिक्षा, युवा तथा खेलकुद शाखा, रामारोशन गापा	नवीन ओझा	९८६८०८५३९९
१८	शिक्षा, युवा तथा खेलकुद शाखा, मंगलसेन नपा	जगत बहादुर रावल	९८५८४८०४००

१९	शिक्षा, युवा तथा खेलकुद शाखा, कमलवजार नपा	ऋषिकेश ढकाल	९८४८०९४७३७
२०	शिक्षा, युवा तथा खेलकुद शाखा, ढकारी गापा	खड्क अधिकारी	९८४८५८५२५७
२१	शिक्षा, युवा तथा खेलकुद शाखा, तुर्माखाँद गापा	बिरेन्द्र कठायत	९८६८१८००६८
२२	शिक्षा, युवा तथा खेलकुद शाखा, पञ्चदेवल बिनायक नपा	डम्बर वहादुर थापा	९८४४००७७६९

उद्देश्य

१. बालबालिकालाई कुनै अवरोध विना सामान्य अवस्थामा निरन्तर गुणस्तरीय शिक्षा प्राप्त गर्ने अवस्था सुनिश्चित गरी बालअधिकारको सुरक्षा गर्न सम्बन्धित स्थानीयतहमा समन्वय गर्ने ।
२. विपद्को अवस्थामा आइपर्ने भौतिक/मनोवैज्ञानिक विचलनबाट बचाई शिक्षक तथा विद्यार्थीलाई सामान्य अवस्थामा लैजान समन्वयकारी भूमिका निर्वाहा गर्ने ।
३. क्षेत्रगत सदस्य निकायहरु बिच समन्वय गरि शिक्षा क्षेत्र र बालबालिकामा पर्न सक्ने असरहरुको निरूपणका लागि आवश्यक समन्वय गर्ने ।
४. विपद्को अवस्थामा पठनपाठन हुन सक्ने अवरोधलाई कम गर्न आवश्यक सूचना तथा स्रोतसाधनका लागि स्थानीय तह ,गैसस र क्षेत्रगत निकायको बीचमा समन्वय गर्ने ।

जिम्मेवारी :

प्रकोप प्रभावित क्षेत्रमा शिक्षक बालबालिका तथा अभिभावकहरुका लागि परामर्श सेवा संचालन गरि मनोवैज्ञानिक रुपमा हुने वातावरण तयार गर्नु आवश्यक हुन्छ । सामाजिक अभियन्ता शिक्षक ,शिक्षा क्षेत्रमा सहकार्य गर्ने गैसस तथा स्थानीय तह शिक्षा युवा तथा खेलकुद शाखा मार्फत परामर्श सेवा संचालन गरिनेछ । मनोवैज्ञानिक रुपमा पठनपाठनको वातावरण तयार भैसके पछि नियमित र निरन्तर रुपमा विद्यालय संचालन हुने अवस्था सृजना नहुन्जेल सम्म नेपाल सरकार,शिक्षा,विज्ञान तथा प्रविधि मन्त्रालयले पाठ्यक्रमलाई संक्षेपिकरण गरि तयार गरिएका पाठ्यसामाग्री उपलब्ध पठनपाठन गरिनेछ । प्रकोपबाट क्षति भएका भौतिक संरचना ,पाठ्यपुस्तक लगायतको व्यवस्थापनगरी शैक्षिक क्रियाकलाप संचालन गरिनेछ ।

सम्भावित असर

- विद्यालय भवन तथा कक्षाकोठामा क्षति
- विद्यालय स्तरमा मानविय क्षति
- विद्यालयमा खानेपानी तथा शौचालय क्षति
- शिक्षक तथा बालबालिकामा त्रासको वातावरण
- शैक्षिक सामाग्रीमा क्षति
- विद्यालयको खेलमैदान क्षति
- विद्यालय जाने वाटोको क्षति आदि

स्रोत साधनको आँकलन

प्रकोपको समयमा पठनपाठनलाई सुचारू गर्न निरन्तरता दिन आवश्यक पर्ने शैक्षिक सामाग्रीहरु शिक्षा तथा मानव स्रोत विकास केन्द्रको वेभसाइट [www.cehrd.gov.np/pdf/Learning Portal](http://www.cehrd.gov.np/pdf/LearningPortal) बाट उपलब्ध हुन सक्ने तथा शिक्षकको अभावमा समेत कक्षा सञ्चालन गर्न [youtube-NCED/ Virtual](http://youtube-NCED/Virtual) बाट स्वीकृत पाठ्यक्रमको आधारमा विज्ञ शिक्षकबाट अध्यापन गराइ रहेका छ्कगर्वा ऋबिकक डाउनलोड गरि पठनपाठन गर्न सकिने । भौतिक संरचनाको क्षतिको पुननिर्माण गैसस तथा सम्बन्धित स्थानीय तहको सहकार्यमा गरिनु पर्ने । शिक्षा विकास तथा समन्वय इकाई, अछामको समन्वय तथा **IDS Nepal** को आर्थिक तथा प्राविधिक सहयोगमा यस जिल्लाका सबै विद्यालयका १ र १ जना शिक्षकलाई विपद् व्यवस्थापन तथा प्राथमिक उपचार सम्बन्धी तालिम प्रदान गरिएको र सबै विद्यालयमा प्राथमिक उपचार सामाग्री उपलब्ध गराइएको छ ।

स्थानीयतहमा ४२ ओटा सामुदायिक सिकाइ केन्द्र रहेको जसमा वैकल्पिक विधिबाट शिक्षण गर्न सकिने । वैकल्पिक सिकाईका लागि स्वयंसेवक शिक्षक खटाउन सकिने तथा जिल्लामा शिक्षा क्षेत्रमा कार्यरत संस्थासँग समन्वय गरी वैकल्पिक सिकाईका लागि समन्वय गर्न सकिने । हरेक स्थानीयतहको शिक्षा शाखामा धुँ को सहयोगमा विना इन्टरनेट पनि चल्ने **Digital Library** जडान भएको, सो को प्रयोग गर्न सकिने । स्थानीयतहले माध्यामिक तथा आधारभुत विद्यालयलाई उपलब्ध गराएको क्षमतीबद तथा क्षमत् सामाग्रीको प्रयोग गरी वैकल्पिक माध्यम शिक्षण गर्न सकिनेछ ।

६ क्षेत्र (Cluster): खानेपानी , सरसफाइ तथा स्वास्थ्य प्रवर्द्धन

जिल्लाको कुनै पनि प्रकारको प्रकोप सम्बन्धी घटना घटना साथ तत्काल सूचना संकलन गर्ने, समन्वय गर्ने, खोजी गर्ने र उद्धार गर्नु पर्ने हुन्छ। प्राप्त सूचनाका आधारमा प्रभावित क्षेत्रमा खानेपानी, स्वास्थ्य तथा वातावरणीय सरसफाइका लागि जिल्लास्तरमा खानेपानी तथा सरसफाइ डिभिजन कार्यालय डिभिजन नं ३ अछामले र जिल्ला विपद् व्यवस्थापन समितिले नेतृत्व प्रदान गर्ने भए पनि कार्यक्षेत्रमा विभिन्न निकायहरूको जिम्मेवारी रहन्छ।

नेतृत्व प्रदान गर्ने निकाय : (Cluster Lead) खानेपानी तथा सरसफाइ डिभिजन कार्यालय डिभिजन नं ३ अछाम

कार्यालय	सम्पर्क व्यक्ति	सम्पर्क नम्बर अफिस	सम्पर्क नम्बर मोवाइल	ईमेल
खानेपानी तथा सरसफाइ डिभिजन कार्यालय डिभिजन नं ३ अछाम	मुकेश सोडारी	०९७-६२०१५०	९८४३३६७७५३	wss.achham@gmail.com

क्षेत्रगत सदस्यहरू (Cluster Members) को सूची

क्र. स.	जिल्लाका क्षेत्रगत साभेदारहरू ९ ऋगिकतभच एवचतलभचक० नाम	सम्पर्क व्यक्ति	सम्पर्क नम्बर अफिस	सम्पर्क नम्बर मोवाइल	ईमेल
१	स्वास्थ्य कार्यालय	भनकराज हुंगाना	०९७-६२०१८८ ०९७-६२०२५८	९८५८४२१११९	
२	जिल्ला प्रहरी कार्यालय	सन्तोष पाठक	०९७-६२०१९९ ०९७-६२०२२०	९८५८४०५५५५	
३	सशस्त्र प्रहरी बल नेपाल, नं ४९ गुल्म अछाम	स.प्र.ना.उ. धन सिंह धामी	०९७-६२५००२, ९८५१२७२२११	९८५१२७२२११	
४	नेपाली सेना	प्र से जनक सिलवाल	०९७६२०१९१	९८६०४४९३७१	
५	नेपाल रेडक्रस सोसाइटी	रत्नप्रसाद हुंगाना	०९७ -६२०१४८	९८४४८५११९१	
६	खानेपानी तथा सरसफाइ उपभोक्ता महासंघ जिल्ला शाखा अछाम सचिव	खेम प्रसाद भट्टराई		९८९६८४३७२२३	
७	गैसस महासंघ अध्यक्ष	बल बहादुर के.सि.		९८६९५०५५००	
८	उद्योग वाणिज्य संघ	यज्ञराज हुंगाना		९८४८६९१६९०	
९	वाक नेपाल	चेतराज जोशी	०९७:६२५०३२	९८४९५५९९४६	
१०	रुडेक नेपाल	टंक हुंगाना		९८६५८३५३०१	
११	स्थानीय तहका खानेपानी तथा सरसफाइ शाखा	शाखा प्रमुख			

उद्देश्य :

- प्रकोपका कारणले गर्दा सुरक्षित खानेपानीको अभाव तथा सरसफाइको कमीले गर्दा पानीजन्य तथा कमजोर सरसफाइको कारणले लाग्ने रोगहरू फैलिन नदिई तिनको रोकथाम र नियन्त्रणको लागि सम्बन्धित निकायसँग समन्वय गर्ने।

- विस्थापित समुदायका लागि (खासगरी शिविरमा बस्ने मानिसहरूका लागि) अस्थायी रूपमा सुरक्षित खानेपानी, स्वास्थ्य शिक्षा तथा अस्थायी रूपमा सरसफाइमा पहुँचको लागि सबै पक्षसँग समन्वय गर्ने
- विस्थापित समुदायका लागि, खासगरी शिविरमा बस्ने मानिसहरूका लागि सुरक्षित खानेपानी, स्वास्थ्य शिक्षा तथा अस्थायी रूपमा सरसफाइ एवम नुहाउने सुविधाहरूमा पहुँच उपलब्ध छ भन्ने कुरा सुनिश्चित गर्ने ।
- विस्थापित मानिसहरूलाई आधारभूत स्वास्थ्य सम्बन्धी सामग्रीको उपलब्धतासँगै खानेपानी, सरसफाई तथा स्वास्थ्यसँग सम्बन्धित व्यवहारिक प्रचलनहरूका बारेमा उचित जानकारी उपलब्ध गराइएको छ छैन भन्ने कुरा सुनिश्चित गर्ने ।

जिम्मेवारी

प्रकोप प्रभावितहरूलाई सफा खानेपानी उपलब्ध गराउनु र पानीबाट सर्ने रोगहरूबाट बचाउनु सबै मानवीय नियोगहरूको जिम्मेवारी हो । प्रकोपको अवस्थामा यस कार्यको नेतृत्व जिल्ला खानेपानी तथा सरसफाई डिभिजन कार्यालयले गर्नेछ, र नेपाल रेडक्रस सोसाइटी तथा जिल्लामा खानेपानी सम्बन्धि कार्यरत अन्य गैरसरकारी निकायहरूले सहयोग गर्ने छन् । प्रकोपको कारण खानेपानी वितरण प्रक्रिया अवरुद्ध भएको, प्रकोप प्रभावितहरूलाई स्थानन्तरण गरी नयाँ शिविरहरू निर्माण गर्नुपर्ने, खानेपानीका श्रोतहरू प्रदूषित भई वाह्य सहयोगको आवश्यकता भएको अवस्थामा मात्र यस कार्यमा संजाल सक्रिय हुने छ ।

खानेपानी तथा सरसफाइका क्षेत्रमा मानवीय सहयोगका न्यूनतम मापदण्ड

- विपद्पछि पाइप लाइनको माध्यम बाट खानेपानी भण्डारण गरि ट्याङ्कीद्वारा उपलब्ध गराइने ।
- शिविरमा बस्ने विस्थापित मानिसहरू तथा घर तथा व्यक्तिगत सम्पत्ति नष्ट भएका व्यक्तिहरूका लागी पानी संकलन गर्नका लागि बाल्टी र शुद्ध गर्नका लागि ३० दिन सम्म खानेपानी शुद्ध गर्ने एक्वा ट्याब्लेट (Tablets) अथवा वाटर गार्ड (Water Guard) उपलब्ध गराउने ।
- शिविरमा बसोबास गर्ने विस्थापित मानिसहरूका लागि उपयुक्त सरसफाइ एवम महिलाहरूका लागी नुहाउने सुविधाका निमित्त अस्थायी चर्पि (सम्भव भएसम्म हरेक २० व्यक्तिका लागि एक चर्पि र पहिलो हप्ताभित्र हरेक १० व्यक्तिका लागि एक चर्पीका दरले बढाउने गरी निर्माण गर्ने ।

सम्भावित मानवीय असर

- प्रकोपका कारणबाट होचो स्थानमा रहेका क्षेत्रहरूमा खानेपानीको मुहान अवरुद्ध हुनेगरी इनारहरू दुषित हुनेछन र सम्भवतः बाढी तथा डुवानबाट पुरिने छन,वातावरण दुषित हुने गरी मानव मलमुत्र समुदायमा फैलन सक्नेछ,
- सुरक्षित पानीको अभाव तथा खानेपानीका श्रोतहरूमा ढलबाट विसर्जन भएका दुषित वस्तुहरू मिसिने सम्भावना भएकोले भाडापखाला तथा हैजा फैलने जोखिम बढ्नेछ ।
- स्वच्छ खानेपानी तथा सरसफाइका सुविधाहरूमा पहुँच नभएका प्रभावितहरूको कुल संख्या बृद्धि हुदै जाने ।
- पहिरो गएको क्षेत्रहरूमा खानेपानीका मुहानहरू अवरुद्ध हुनु तथा भासिनु तथा पाइपलाइन मार्फ निर्माण खानेपानी आयोजनाहरू बाट खानेपानीको सुविधा अवरुद्ध हुन सक्छन् ।
- चर्पीहरू बगेर र खुल्ला ठाउँमा दिशा गर्नाले वातावरण दुषित हुनेछन् ।
- सुरक्षित खानेपानीको अभाव तथा खुल्ला दिशाले वातावरण दुषित भई भाडापखाला तथा हैजा जस्ता रोगहरू महामारीको रूपमा फैलिन सक्छन् ।
- भाडापखाला तथा हैजा जस्ता रोगहरू महामारीको रूपमा फैलिंएको बखत खानेपानीको मुहान तथा अन्य संरचनाहरू प्रदुषित भई थप व्यक्तिहरू प्रभावित हुन सक्छन् ।

७ क्षेत्र (Cluster) शीघ्र, पुर्नलाभ तथा गैरखाद्य :

नेतृत्व प्रदान गर्ने निकाय (Cluster Lead): नेपाल रेडक्रस सोसाइटी अछाम

जिल्लाको कुनै पनि ठाउँमा कुनै पनि प्रकारको विपद् सम्बन्धी घटना घटना साथ तत्काल सूचना संकलन गर्ने, समन्वय गर्ने, खोज तथा उद्धार गर्नु पर्ने हुन्छ । प्राप्त सूचनाका आधारमा प्रभावित क्षेत्रमा गैरखाद्य तथा आपत्कालीन आवासका लागि जिल्ला स्तरमा

नेपाल रेडक्रस सोसाइटी, जिल्ला शाखा अछामले र जिल्ला विपद् व्यवस्थापन समितिले नेतृत्व प्रदान गर्ने भए पनि कार्यक्षेत्रमा निम्न निकायहरूको जिम्मेवारी रहन्छ ।

कार्यालय	सम्पर्क व्यक्ति	टेलिफोन	मोवाइल	ईमेल
नेपाल रेडक्रस सोसाइटी, अछाम	रत्न प्रसाद ढुंगाना	०९७-६२०१४८	९८४८५८६७७५	nrcsachham@gmail.com

क्षेत्रगत सदस्यहरू (Cluster members) को सूची

क्र.सं	जिल्लाका क्षेत्रगत साभेदारहरूको नाम	सम्पर्क व्यक्ति	सम्पर्क नं.
१	जिल्ला प्रशासन कार्यालय, अछाम	प्रशासकिय अधिकृत, सन्तोष वि.क	०९७-६२०१३७ ९८५८४८८०७०
२.	नेपाली सेना -भवानी बक्स गण) अछाम	प्र से जनक सिलवाल	९८६०४४९३७१
३.	जिल्ला प्रहरी कार्यालय, अछाम	प्र.ना.उ सन्तोष पाठक	०९७-६२०२२० ०९७-६२०१९९ ९८५८४०५५५५
४.	सशस्त्र प्रहरी बल नेपाल, नं ४९ गुल्म अछाम	स.प्र.ना.उ. धन सिंह धामी	०९७-६२५००२ ९८५१२७२२११
५.	जिल्ला समन्वय समिति अछाम	सिद्धराज जोशी	०९७ -६२०१४४ ०९७ -६२०१८९
६.	स्वास्थ्य कार्यालय, अछाम	भनकराज ढुंगाना	०९७-६२०२६७ ९८५८४२१११९
७.	शिक्षा विकास तथा समन्वय इकाई अछाम	अम्बादत्त जोशी	०९७-६२०१३५ ०९७-६२०१५८
८	नेपाल पत्रकार महासंघ	खम्म खत्री	९८४८४७२५०४
९	गैसस महासंघ	बल बहादुर के.सि.	९८६९५०५५००
१०	वाक नेपाल	चेतराज जोशी	९८४९५१५९४६
१०	सम्बन्धित स्थानीय तहका विपद् सम्पर्क व्यक्ति	विपद् व्यवस्थापन शाखा	

उद्देश्य:

- विपद् हुनसक्ने सम्भावित क्षेत्रको पहिचान गरी विपद्को अवस्थामा प्रभावकारी उद्धार तथा राहातको लागि पूर्वतयारी अवस्थामा रहनु ।
- विपद् व्यवस्थापनको लागि आवश्यक मानविय, आर्थिक र राहत समग्री लगायत अन्य साधन स्रोतहरूको पूर्वपहिचान गरी सुनिश्चित गर्ने ।
- विपद्को प्रभावकारी व्यवस्थापनको लागि समन्वयात्मक रुपमा सहकार्य गर्दै एकद्वार प्रणालीको विकास गर्दै जाने ।
- विपद्मा परिचालन हुने स्रोत र साधनहरूलाई निष्पक्ष र तटस्थ रुपमा यथासक्य छिटो परिचालन गरि विपद्मा परेका व्यक्तिहरूलाई तत्काल राहात प्रदान गर्ने ।

- जीवन रक्षा सम्बन्धी रणनीतिहरू (Survival Strategies) का लागि आवश्यकताको पूर्ति गर्नका निमित्त सामाजिक मर्यादामा आच आउन नदिन खाद्य तथा गैरखाद्य सामाग्रीका स्रोतहरू उपलब्ध गराउन प्रयाप्तताका लागि समन्वय गर्ने जसले गर्दा पारिवारिक पुनःलाभ तथा दीर्घकालिन जीविकोपार्जन सुनिश्चित मदत पुगोस ।

जिम्मेवारी :

प्रकोप प्रभावित क्षेत्रमा सर्वेक्षण गतिविधिको लेखाजोखा गरि जिल्ला विपद् व्यवस्थापन समितिलाई जानकारी गराउन आपत्कालिन गैह्रखाद्य सामाग्रीको व्यवस्थापन गर्न सम्बन्धित सरोकारवालाहरूसंग समन्वय गर्ने र भौतिक तथा मानवीय स्रोतलाई परिचालन गर्ने ।

मानवीय सहयोग सम्बन्धी मापदण्ड (गैह्र खाद्यतर्फ)

- औसतमा एक व्यक्तिका लागि ३.५-४.५ वर्ग मिटरको छाना भएको क्षेत्र आवश्यक पर्दछ । औसतमा ५ सदस्यहरूको एक परिवारका लागि कम्तिमा पनि ४=५ मिटरको डोरीसहितको प्लास्टिक सिट र सहायता सामग्री आवश्यक पर्दछ ।
- दुई वर्षसम्मका केटाकेटीहरूका लागि कम्तीमा पनि एक पुरा सेट कपडा आवश्यक पर्दछ ।
- महिला, केटी, पुरुष तथा केटाहरूको लागि कम्तीमा पनि एक पूरा सेट कपडा । यसका अतिरिक्त, महिला तथा केटीहरूका लागि नियमित सरसफाइ सम्बन्धी सामग्रीको आपूर्ति भएको ।
- मानिसहरूसँग उपयुक्त घरायसी सामग्री: एक सेट भाँडा ।
- शिविर बन्द गर्ने र बहिर्गमन रणनीति ।
- शिविर खडा गर्नका लागि अग्रिम रूपमा जमिनको पहिचान गर्नुपर्दछ । जुन जमिन कृषि मापदण्ड अनुसारको हुनुपर्छ ।
- सूचना तथा सार्वजनिक स्थलहरूसँग अग्रिम रूपमा नै समझदारी पत्र ९:५० मा दस्तखत भएको हुनुपर्दछ ।
- शिविरका लागि योजना तर्जुमा गर्दा नै सांस्कृतिक तथा सामाजिक मूल्यहरू एवम परिस्थितिलाई ध्यानमा राखिनुपर्दछ ।
- शिविर खडा गर्नका लागि विगतमा प्रयोग गरिएका ठाउँहरूको रेकर्ड ।
- नागरिक समाज तथा सान्दर्भिक समूहसँगको परामर्शमा शिविरको स्थापना गर्ने ।

अनुसूची- ४ मानवीय सहयोग सम्बन्धी मापदण्ड (खाद्य तर्फ) :

क) प्रभावित व्यक्तिहरूको पहुँच निम्न वस्तुमा हुनेछ ।

१ प्रतिव्यक्ति प्रतिदिन न्युनतम २,१०० क्यालोरी प्राप्त हुने गरी सामान्य खाद्यन्नको रासन ।

२ प्रभावित मानिसहरूको लागि हाल विद्यमान तथा उपलब्ध भएका र पहुँच योग्य खाद्य पदार्थमा परिपुरक (Complementary) को रूपमा एक अथवा दुई खाद्य पदार्थहरू पुरक राशनको रूपमा उपलब्ध गराउने ।

३ निश्चित समूहका व्यक्तिहरूका लागि आवश्यकतालाई पुरा गर्नका लागि सामान्य अतिरिक्त परिपुरक रासनको व्यवस्था

ख) पकवान खाद्यन्न

चामल	: प्रतिदिन प्रतिव्यक्ति ४२० ग्राम
दाल	: प्रतिदिन प्रतिव्यक्ति ६० ग्राम
वनस्पति तेल	: प्रतिदिन प्रतिव्यक्ति ६० ग्राम
नुन	: प्रतिदिन प्रतिव्यक्ति ६० ग्राम

ग) सुख्खा खाना

चिनि वा भेली	: ५०० ग्राम
चाउचाउ	: ६ पाकेट
विस्कुट	: १ दर्जन
चिउरा	: १ किलो
दालमोट	: १ पोका

प्रति घरपरिवारलाई (६ जना) न्यूनतम निम्नअनुसार गैरखाद्य सामग्रीहरू उपलब्ध गराइने छ :

क्र.सं.	सामग्रीका नाम	थान/मिटर	सामग्रीको विवरण	कैफियत
१	कम्बल	२ थान	५० प्रतिशत उनी -उलन)	
२	तारपोलिन	१ थान	१२ फिट चौडाई १८ फिट लम्बाई/५ किलोग्राम	
३	भाडाकुँडा	१ सेट	डेक्ची ठूलो १ डेक्चि सानो २ थालि ३ गिलास ३ कचौरी २ डाडु १ पनियो १	
४	प्लाष्टिक बाल्टी ढक्कन सहित वा जेरीक्यान	१	१५ लिटरको	
५	मग	१	१ लिटरको	
६	प्याक गर्ने व्याग (बोरी)	१	प्लास्टिक	
७	जिन कपडा	५ मीटर	कालो वा निलो	
८	छिट कपडा	५ मीटर	कालो वा निलो	
९	पाप्लीन कपडा	५ मीटर	कुनै पनि कलर	
१०	प्रिन्टेड जनाना धोती	१	कुनैपनि रङ्गको	

बाल केन्द्रित सामग्रीहरूको सूची :

क्र.सं.	सामग्रीहरूको नाम	न्यूनतम परिमाण
१.	बेबी कम्मल	१
२.	रंगीन फलाटीन कपडा	१.५ मीटर
३.	भोटो, सुरुवाल बेबी क्याप	१ सेट
४	डिटोल सावुन	१
४	चम्चा र डाडु पुन्युड	१
५	बेबी मोजा	२ जोर
६	हाईजिनिक किट	१ सेट

विपद जोखिम न्यूनिकरणका लागि पूर्व सूचना प्रणाली सूचना संयन्त्र, अछाम

जिल्ला विपद् व्यवस्थापन समिति, अछाम

फोन नं ०९७-६२०९३३/९८४८७३९२९०/९८४८४५९६८३

सुचना संकलन केन्द्र
जिल्ला आपतकालिन कार्य संचालन केन्द्र अछाम
फोन न० ०९७-६२०१३३/९८४८७३२९०/९८४८४५१६८३

नेपाल रेडक्रस सोसाईटी
जिल्लाशाखा, अछाम
फोन नं. ०९७-६२०१४८

नेपाल रेडक्रस सोसाईटी उपशाखाहरु,
सम्पर्क नं:

१. मंगलसेन उपशाखा डम्मर बोगटी फोन नं. ९८४८६९९२१७
२. जनानी बण्डाली उपशाखा
३. राजेश्वर भण्डारी फोन नं. ९८६०२२८९१३
४. सेरा उपशाखा पदमराज जैसी फोन नं. ९८४८५६९११५
५. तोपि तितौडा उपशाखा नृप बहादुर चलाउने फोन नं. ९८६८५६९१५
६. विरपथ उपशाखा रण थ्यायत फोन नं. ९८४८५६९२२२
७. कमलबजार उपशाखा नृप बहादुर बोहरा फोन नं. ९८४८६९२०२२
८. जुपु उपशाखा पुष्य रावल फोन नं. ९८४८५६९२२४
९. ओलिगाउँ उपशाखा हर्कजन रावल फोन नं. ९८४८५६९२२४
१०. रामारोशन उपशाखा रतन बहादुर भण्डारी फोन नं. ९८४८५६९२४४
११. कालिका उपशाखा राम बहादुर रावल फोन नं. ९८४८५६९२४४
१२. मेलेख उपशाखा नरपति रावल फोन नं. ९८६८५६९२४४
१३. साँफेबगर उपशाखा पदम पहादुर बुढथापा फोन नं. ९८५१६९०१७८
१४. घुघुरकोट उपशाखा मिन बहादुर कुवर फोन नं. ९८५१६९०११४९
१५. लुगा उपशाखा राम बहादुर कुवर फोन नं. ९८४८५६९२४३
१६. दुनी उपशाखा खड्क सिंह साउद फोन नं. ९८४८५६९२४३
१७. बयलपाटा उपशाखा मिन बहादुर बोहरा फोन नं. ९८४८५६९२३८२
१८. पञ्चदेवल उप शाखा लोक राज ढकाल फोन. ९८६८५६९२४०

स्थानीय रेडियो स्टेशनहरु
फोन नं

१. रेडियो रामारोशन एफ.एम. ०९७६२०१२८/९७५९००७०१
२. रेडियो जनप्रिय एफ.एम. ०९७६२०३००, ६२०४००
३. रेडियो सोसाईटी एफ.एम. ०९७६२०३४३/९८४८०३०९६५
४. रेडियो अछाम एफ.एम. ९८४८४२२२३०
५. पंचदेवल एफ.एम. विनायक: ९८५८०५२५४८
६. रेडियो परिवर्तन एफ.एम. विनायक ९८६८५४५३७०
७. नेपाल पत्रकार महासंघ जिल्ला शाखा,
८. खप्तड न्युज दैनिकपुष्प राज भट्ट ०९७-६२०१२५
९. रामारोशन दैनिक नरेश शाही ९८४८६०४६५०
१०. वैजनाथ दैनिक तुल बहादुर कुवर ९८४८४४२८१
११. नेपाल टेलिजिन संवाददाता नरेन्द्र रावल ९७४९००४५५१
१२. एभिन्जुज संवाददाता : १४. रासस संवाददाता :
१५. गोरखापत्र संवाददाता शिवराज बुढाना ९८४८५७०४२
१६. अन्तर्पूर्ण दैनिक संवाददाता शिवराज खत्री ९७४९००३८८७

जिल्ला प्रशासन कार्यालय
फोन नं ०९७-

जिल्ला समन्वय समिति,
फोन नं: ०९७-
६२०१४४/०९७-६२०१४९

गाउँ तथा नगर पालिका प्रमुख
तथा सम्पर्क नं:

१. मंगलसेन न.पा खकेन्द्र बहादुर सोडारी: नि. प्रमुख प्रसाशकिय अधिकृत
२. साँफेबगर न. पा.
३. कमलबजार न. पा. खडक बहादुर विष्ट: नि. प्रमुख प्रसाशकिय अधिकृत.
४. पंचदेवल विनायक न. पा. धूर्व सापकोटा नि. प्रमुख प्रसाशकिय अधिकृत:
५. बान्निगडी जयगड गा. पा.
६. चौरपाटी गा. पा.
७. मेलेख गा. पा.
८. रामारोशन
९. ढकारी गा.पा.
१०. तुर्माखाद गा. पा.

जिल्ला स्थित सुरक्षा निकायहरु

१. नेपाली सेना, फोन नं: ०९७-६२०१९१/६२५००२
२. सशस्त्रप्रहरी बल, फोन नं ०९७-६२५००२
३. नेपालप्रहरी, फोन नं: निरन्जन दत्त भट्ट ०९७-६२०२२०/९८५८४०५५५/०९७-६२०१९९

नेपाल प्रहरीका

स्थानीय सुरक्षा निकायहरु

१. साँफेबगर ई प्र का महेन्द्र सिंह कलानी फोन नं ०९७ ६२५१००
२. बयलपाटा ई प्र का लाल बहादुर विडानी फोन नं. ९८६६९२५५८
३. विनायक ई प्र का चक्र बहादुर देउवा फोन नं. ९८५६९२५२८२
४. कमलबजार ई प्र का प्रेम सिंह ऐरी फोन नं. ९७४९११०३१९
५. बगुडा ठाँटी ई प्र का राम सिंह बोहरा फोन नं. ९८५६९२५२८२
६. कालेकाडा ई प्र का नारायण बहादुर चन्द फोन नं. ९८४८४३१३०३
७. घुघुरकोट ई प्र का जंग बहादुर सिंह फोन नं. ९८५६९२५२९
८. चौखुट्टे प्रहरी चौकी राम सिंह कार्की फोन नं. ९८४८६२६९४९
९. वैजनाथ प्रहरी चौकी गंगा दत्त भट्ट ९६६६४५२६६
१०. शान्तडा प्रहरी चौकी देव बहादुर चन्द फोन नं. ९८४८७०२६३७
११. मेलेख प्रहरी चौकी अकबर सिंह ऐरी फोन नं. ९८४८७४७९३२
१२. सिउडी प्रहरी चौकी
१३. ढकारी प्रहरी चौकी
१४. कालेकाडा प्रहरी चौकी
१५. ढंगाचाल्ना प्रहरी चौकी
१६. मंगलसेन प्रहरी चौकी
१७. भैरवस्थान प्रहरी चौकी
१८. रहफ प्रहरी चौकी
१९. साँफेबगर प्रहरी चौकी
२०. मंगलसेन प्रहरी चौकी
२१. गैरीटाँड अस्थायी प्रहरी चौकी
२२. तुर्माखाद अस्थायी प्रहरी चौकी

जिल्ला स्थित विभिन्न कम्प्युटर
कार्यालय प्रमुख एवं सम्पर्क नं:

१. सुचना,समन्वय खोजी तथा उद्धार: जिल्ला प्रशासन कार्यालय फोन नं. ०९७-६२०१३७/९८५८४०७७७७
२. आपतकालिन आवास,खाद्य तथा गैर खाद्य: नेपाल रेडक्रस सोसाईटी ०९७-६२०१४८/९८४८५६९७५
३. स्वास्थ्य तथा पोषण: जिल्ला स्वास्थ्य कार्यालय ०९७-६२०१८८/९८४६४५६१३३
४. शिक्षा: जिल्ला शिक्षा कार्यालय: ०९७-६२०१५८/९८४८४२२९३९
५. खानेपानी तथा सरसफाई: जिल्ला खानेपानी तथा सरसफाई सब डिभिजन कार्यालय: ०९७-६२०१५०/९८४८४२०५९
६. संरक्षण: महिला तथा बालबालिका कार्यालय ०९७-६२०१३९
७. पुनर्स्थापना र पसर्ना निर्माण: जिल्ला समन्वय समिति ०९७-६२०१४४/०९७-६२०१४९
८. बन्दोबस्त: जिल्ला समन्वय समिति ०९७-६२०१४४/०९७-६२०१४९
९. कृषि खाद्य वन तथा भूसंरक्षण: जिल्ला कृषि विकास कार्यालय ०९७-६२०१४५/

नेपाल टेलिकम, अछाम
फोन
०९७-६२०१०८

संकटासन्न समुदाय

बाढीमापन केन्द्रहरुका सम्पर्क व्यक्ति तथा फोन नं:

१. असागराघाट बाढीमापन केन्द्र भैरवस्थान विपक बहादुर वि सी फोन नं. ९७४८०३०५३७
२. बंगाक्याम्प बाढीमापन केन्द्र बलाता नर बहादुर साउद फोन नं. ९७५३४७७२९

वर्षा मापन केन्द्रहरुका सम्पर्क व्यक्ति तथा फोन नं:

१. मंगलसेन वर्षामापन केन्द्र देवेन्द्र शाह: फोन नं. ९८४००६२६९२
२. ओलीगाउँ पटकानी वर्षामापन केन्द्र चन्द्रा देवी विष्ट फोन नं. ९८४८६९१६४६/९७४११२३८१२
३. गोलाघाट वर्षामापन केन्द्र कुस्कोट सुरत बहादुर साउद फोन नं. ९७५३४७७२९
४. अईडीवाडा वर्षामापन केन्द्र सुतार भक्त बहादुर अईडी फोन नं. ९७५३४७७२९

समुदाय स्तरीय नदी अवलोकनकर्ताहरु
तथा फोन नं:

१. साँफेबगर नदीमापन केन्द्र नर बहादुर कुवर फोन नं. ९८६५६०५३००

